

## บทสรุปสำหรับผู้บริหาร

### ๑. ประวัติและสภาพทั่วไปโดยสังเขป

วิทยาลัยเกษตรและเทคโนโลยีศรีสะเกษ สังกัด สำนักงานคณะกรรมการการอาชีวศึกษา เดิมชื่อ “โรงเรียนประถมวิสามัญกรรม” เปิดทำการสอน เมื่อวันที่ ๑๕ พฤษภาคม ๒๔๗๔ เปิดสอนหลักสูตรชั้นประถมปีที่ ๔ และ ๕ รับเฉพาะนักเรียนชายประจำ โดยมีนายทิม หาญกล้า เป็นครูใหญ่ เปลี่ยนชื่อเป็น “โรงเรียนกสิกรรมศรีสะเกษ” เมื่อ ปี พ.ศ. ๒๔๘๒ และเริ่มรับผู้สำเร็จการศึกษาชั้นประถมศึกษาปีที่ ๔ เข้าเรียนหลักสูตร ๒ ปี ประโยคมัธยมศึกษาตอนต้น แผนกเกษตรกรรม ปีการศึกษา ๒๔๙๔ เปิดสอนหลักสูตร “มัธยมศึกษาตอนปลาย” แผนกเกษตรกรรม “ประกาศนียบัตรประโยคมัธยมศึกษาตอนปลาย” แผนกเกษตรกรรม ปีการศึกษา ๒๕๐๗ เปิดสอนหลักสูตร “มัธยมศึกษาตอนปลายสายอาชีพ” แผนกเกษตรกรรม เทียบเท่าประโยคมัธยมศึกษาชั้นสูง และประกาศนียบัตร “ประโยคมัธยมศึกษาตอนปลายสายอาชีพ” แผนกเกษตรกรรม ปีการศึกษา ๒๕๑๓ ได้เปิดสอนระดับประกาศนียบัตรการศึกษาเกษตร (ป.ก.ศ. เกษตร) ได้รับการยกฐานะจาก “โรงเรียนเกษตรกรรมศรีสะเกษ” เป็นวิทยาลัยเกษตรกรรมศรีสะเกษ สังกัด กองวิทยาลัยเกษตรกรรม กรมอาชีวศึกษา กระทรวงศึกษาธิการ เมื่อวันที่ ๑ ตุลาคม พ.ศ. ๒๕๓๙ ได้เปลี่ยนชื่อเป็น “วิทยาลัยเกษตรและเทคโนโลยีศรีสะเกษ” สังกัดกองวิทยาลัยเกษตรกรรม กรมอาชีวศึกษา กระทรวงศึกษาธิการ เปลี่ยนสังกัดจากกรมอาชีวศึกษา เป็นสังกัด สำนักงานคณะกรรมการการอาชีวศึกษา กระทรวงศึกษาธิการ เมื่อวันที่ ๗ กรกฎาคม พ.ศ. ๒๕๔๖ เนื่องจาก กระทรวงศึกษาธิการ ได้ปฏิรูประบบบริหารราชการเพื่อให้สอดคล้องกับพระราชบัญญัติการศึกษาแห่งชาติ พ.ศ. ๒๕๔๒ (แก้ไขปรับปรุง พ.ศ. ๒๕๔๕) ปัจจุบันมี นายอรรณู สิงห์คำ เป็นผู้อำนวยการสถานศึกษา

### ปรัชญา

ความรู้เป็นเลิศ ประเสริฐจริยา มีพลาสมบูรณ์ เพิ่มพูนหัตถกรรม

### วิสัยทัศน์

วิทยาลัยเกษตรและเทคโนโลยีศรีสะเกษ เป็นองค์กรในการจัดการอาชีวศึกษาเพื่อผลิตกำลังคนและ ฝึกอบรมวิชาชีพให้ประชาชนอย่างทั่วถึงตลอดชีวิต มีคุณภาพได้มาตรฐาน และจัดองค์ความรู้ที่ตรงตามความต้องการของชุมชน ตลาดแรงงานและอาชีพอิสระ

### พันธกิจ

๑. การจัดทำหลักสูตรและการสอนที่สอดคล้องกับความต้องการของชุมชน ตลาดแรงงานและปรัชญาของเศรษฐกิจพอเพียง
๒. การส่งเสริมการเรียนรู้ตลอดชีวิต
๓. การบริการสังคมบนพื้นฐานของปรัชญาเศรษฐกิจพอเพียง

๔. การวิจัยและพัฒนา
๕. การสร้างความเป็นหุ้นส่วน

## ๒. หลักสูตรการเรียนการสอน

- ระดับประกาศนียบัตรวิชาชีพ (ปวช.) ๒๕๕๖ ประเภทวิชาเกษตรกรรม สาขาวิชาเกษตรศาสตร์
- ระดับประกาศนียบัตรวิชาชีพชั้นสูง (ปวส.) ๒๕๔๖ ประเภทวิชาเกษตรกรรม เปิดสอนใน ๖ สาขาวิชา ได้แก่ สาขาวิชาพืชศาสตร์ สาขาวิชาสัตวศาสตร์ สาขาวิชาสัตว์รักษ์ สาขาวิชาเทคโนโลยีอุตสาหกรรมเกษตร สาขาวิชาช่างกลเกษตร และสาขาวิชาเกษตรศาสตร์
- ระดับประกาศนียบัตรวิชาชีพชั้นสูง (ปวส.) ๒๕๔๖ ประเภทวิชาประมง เปิดสอนสาขาวิชาการเพาะเลี้ยงสัตว์น้ำ
- ระดับประกาศนียบัตรวิชาชีพชั้นสูง (ปวส.) ๒๕๕๗ ประเภทวิชาประมง เปิดสอนสาขาวิชาการเพาะเลี้ยงสัตว์น้ำ
- ระดับประกาศนียบัตรวิชาชีพ (ปวช.) ๒๕๕๖ ประเภทวิชาพาณิชยกรรม สาขาวิชาพาณิชยกรรม สาขางานคอมพิวเตอร์ธุรกิจ
- ระดับประกาศนียบัตรวิชาชีพชั้นสูง (ปวส.) ๒๕๔๖ ประเภทวิชาบริหารธุรกิจ เปิดสอน ๒ สาขาวิชา คือ สาขาวิชาการบัญชี และสาขาวิชาคอมพิวเตอร์ธุรกิจ

๓. สภาพการดำเนินงานและผลการประเมินคุณภาพภายใน  
(ตามเป้าหมายแผนพัฒนาคุณภาพการจัดการศึกษา)

มาตรฐาน / ตัวบ่งชี้	ระดับ คะแนน	ผลการ ประเมิน
<b>มาตรฐานที่ ๑ ผู้เรียนและผู้สำเร็จการศึกษา</b>		
ตัวบ่งชี้ที่ ๑.๑ ร้อยละของผู้เรียนที่มีผลสัมฤทธิ์ทางการเรียนเฉลี่ย สะสม ๒.๐๐ ขึ้นไป	๕	ดีมาก
ตัวบ่งชี้ที่ ๑.๒ ระดับความพึงพอใจของสถานประกอบการ หน่วยงาน ชุมชน ที่มีต่อคุณภาพของผู้เรียน	๕	ดีมาก
ตัวบ่งชี้ที่ ๑.๓ ร้อยละของผู้เรียนที่ผ่านเกณฑ์การประเมินมาตรฐาน วิชาชีพ	๕	ดีมาก
ตัวบ่งชี้ที่ ๑.๔ ร้อยละของผู้เรียนที่มีคะแนนเฉลี่ยจากการทดสอบทาง การศึกษาระดับชาติด้านอาชีวศึกษา (V-NET) ตั้งแต่ค่า คะแนนเฉลี่ยระดับชาติขึ้นไป	๓	พอใช้
ตัวบ่งชี้ที่ ๑.๕ ร้อยละของผู้เรียนที่มีคะแนนเฉลี่ยจากการทดสอบทาง การศึกษาระดับชาติด้านอาชีวศึกษา (V-NET) ตั้งแต่ ค่าคะแนนเฉลี่ยระดับชาติขึ้นไปในกลุ่มวิชา ภาษาอังกฤษ	๕	ดีมาก
ตัวบ่งชี้ที่ ๑.๖ ร้อยละของผู้เรียนที่ผ่านเกณฑ์การทดสอบมาตรฐาน อาชีพของสถาบัน คุณวุฒิวิชาชีพ หรือหน่วยงานที่ คณะกรรมการประกันคุณภาพภายในการอาชีวศึกษา รับรอง	-	ไม่ประเมิน
ตัวบ่งชี้ที่ ๑.๗ ร้อยละของผู้สำเร็จการศึกษาตามหลักสูตรเทียบกับ แรกเข้า	๑	ต้อง ปรับปรุง เร่งด่วน
ตัวบ่งชี้ที่ ๑.๘ ร้อยละของผู้สำเร็จการศึกษาที่ได้อุปสรรค หรือประกอบ อาชีพอิสระหรือศึกษาต่อภายใน ๑ ปี	๕	ดีมาก
ตัวบ่งชี้ที่ ๑.๙ ระดับความพึงพอใจของสถานประกอบการ หน่วยงาน หรือสถานศึกษา หรือผู้รับบริการที่มีต่อคุณภาพของ ผู้สำเร็จการศึกษา	๕	ดีมาก

มาตรฐาน / ตัวบ่งชี้	ระดับ คะแนน	ผลการ ประเมิน
<b>มาตรฐานที่ ๒ หลักสูตรและการจัดการเรียนการสอนอาชีวศึกษา</b>		
ตัวบ่งชี้ที่ ๒.๑ ระดับคุณภาพในการใช้และพัฒนาหลักสูตรฐานสมรรถนะรายวิชาที่สอดคล้องกับความต้องการของสถานประกอบการ หรือประชาคมอาเซียน	๕	ดีมาก
ตัวบ่งชี้ที่ ๒.๒ ระดับคุณภาพในการจัดทำแผนการจัดการเรียนรู้รายวิชา	๕	ดีมาก
ตัวบ่งชี้ที่ ๒.๓ ระดับคุณภาพในการจัดการเรียนการสอนรายวิชา	๕	ดีมาก
ตัวบ่งชี้ที่ ๒.๔ ระดับคุณภาพในการวัดและประเมินผลการจัดการเรียนการสอนรายวิชา	๕	ดีมาก
ตัวบ่งชี้ที่ ๒.๕ ระดับคุณภาพในการฝึกงาน	๕	ดีมาก
<b>มาตรฐานที่ ๓ การบริหารจัดการอาชีวศึกษา</b>		
ตัวบ่งชี้ที่ ๓.๑ ระดับคุณภาพในการปฏิบัติงานของคณะกรรมการสถานศึกษาหรือวิทยาลัย	๕	ดีมาก
ตัวบ่งชี้ที่ ๓.๒ ระดับคุณภาพในการจัดทำแผนการบริหารจัดการสถานศึกษา	๕	ดีมาก
ตัวบ่งชี้ที่ ๓.๓ ระดับคุณภาพในการพัฒนาสถานศึกษาตามอัตลักษณ์	๕	ดีมาก
ตัวบ่งชี้ที่ ๓.๔ ระดับคุณภาพในการบริหารงานและภาวะผู้นำของผู้บริหารสถานศึกษา	๕	ดีมาก
ตัวบ่งชี้ที่ ๓.๕ ระดับคุณภาพในการบริหารจัดการระบบฐานข้อมูลสารสนเทศของสถานศึกษา	๕	ดีมาก
ตัวบ่งชี้ที่ ๓.๖ ระดับคุณภาพในการบริหารความเสี่ยง	๕	ดีมาก
ตัวบ่งชี้ที่ ๓.๗ ระดับคุณภาพในการจัดระบบดูแลผู้เรียน	๕	ดีมาก
ตัวบ่งชี้ที่ ๓.๘ ระดับคุณภาพในการพัฒนาและดูแลสภาพแวดล้อมและภูมิทัศน์ของสถานศึกษาและการใช้อาคารสถานที่ ห้องเรียน ห้องปฏิบัติการ โรงฝึกงาน ศูนย์วิทยบริการ	๕	ดีมาก

มาตรฐานที่ ๓ การบริหารจัดการอาชีวศึกษา		
มาตรฐาน / ตัวบ่งชี้	ระดับคะแนน	ผลการประเมิน
ตัวบ่งชี้ที่ ๓.๙ ระดับคุณภาพในการบริหารจัดการวัสดุ อุปกรณ์ ครุภัณฑ์ และคอมพิวเตอร์	๕	ดีมาก
ตัวบ่งชี้ที่ ๓.๑๐ ระดับคุณภาพในการพัฒนาครูและบุคลากรทางการศึกษา	๔	ดี
ตัวบ่งชี้ที่ ๓.๑๑ ระดับคุณภาพในการบริหารการเงินและงบประมาณ	๕	ดีมาก
ตัวบ่งชี้ที่ ๓.๑๒ ระดับคุณภาพในการระดมทรัพยากรในการจัดการอาชีวศึกษา กับเครือข่ายทั้งในประเทศและหรือต่างประเทศ	๔	ดี
มาตรฐานที่ ๔ การบริการวิชาการและวิชาชีพ		
ตัวบ่งชี้ที่ ๔.๑ ระดับคุณภาพในการบริหารจัดการการบริการวิชาการ และวิชาชีพ	๕	ดีมาก
มาตรฐานที่ ๕ นวัตกรรม สิ่งประดิษฐ์ งานสร้างสรรค์ หรืองานวิจัย		
ตัวบ่งชี้ที่ ๕.๑ ระดับคุณภาพในการบริหารจัดการการโครงการ สิ่งประดิษฐ์ งานสร้างสรรค์ หรืองานวิจัย ของผู้เรียน	๔	ดี
ตัวบ่งชี้ที่ ๕.๒ ระดับคุณภาพในการบริหารจัดการ โครงการ สิ่งประดิษฐ์ งานสร้างสรรค์ หรืองานวิจัย ของครู	๕	ดีมาก
มาตรฐานที่ ๖ การปลูกฝังจิตสำนึกและเสริมสร้างความเป็นพลเมืองไทยและพลโลก		
ตัวบ่งชี้ที่ ๖.๑ ระดับคุณภาพในการปลูกฝังจิตสำนึกด้านการรักชาติ เทิดทูนพระมหากษัตริย์ ส่งเสริมการปกครองระบอบประชาธิปไตยอันมีพระมหากษัตริย์ทรงเป็นประมุข และทะนุบำรุง ศาสนา ศิลปะ วัฒนธรรม	๕	ดีมาก
ตัวบ่งชี้ที่ ๖.๒ ระดับคุณภาพในการปลูกฝังจิตสำนึกด้านการอนุรักษ์ สิ่งแวดล้อม	๕	ดีมาก
ตัวบ่งชี้ที่ ๖.๓ ระดับคุณภาพในการส่งเสริมกีฬาและนันทนาการ	๕	ดีมาก
ตัวบ่งชี้ที่ ๖.๔ ระดับคุณภาพในการปลูกฝังจิตสำนึกด้านปรัชญาของ เศรษฐกิจพอเพียง	๕	ดีมาก
มาตรฐานที่ ๗ การประกันคุณภาพการศึกษา		
ตัวบ่งชี้ที่ ๗.๑ ระดับคุณภาพในระบบการประกันคุณภาพภายใน	๕	ดีมาก
ตัวบ่งชี้ที่ ๗.๒ คุณภาพในการดำเนินงานตามมาตรฐานการอาชีวศึกษา พ.ศ. ๒๕๕๕	๔	ดี

## สรุปผลการประเมินคุณภาพสถานศึกษาในภาพรวมทั้ง ๗ มาตรฐาน

มาตรฐานที่	ผลการประเมิน (คะแนน)	ระดับคุณภาพ
๑. ด้านผู้เรียนและผู้สำเร็จการศึกษา	๔.๒๕	ดี
๒. ด้านหลักสูตรและการจัดการเรียนการสอนอาชีวศึกษา	๕.๐๐	ดีมาก
๓. ด้านการบริหารจัดการอาชีวศึกษา	๔.๘๓	ดีมาก
๔. ด้านการบริการวิชาการและวิชาชีพ	๕.๐๐	ดีมาก
๕. ด้านนวัตกรรม สิ่งประดิษฐ์ งานสร้างสรรค์ หรืองานวิจัย	๔.๕๐	ดี
๖. ด้านการปลูกฝังจิตสำนึกและเสริมสร้างความเป็นพลเมือง ไทยและพลโลก	๕.๐๐	ดีมาก
๗. ด้านการประกันคุณภาพการศึกษา	๔.๕๐	ดี
<b>เฉลี่ย</b>	<b>๔.๗๓</b>	<b>ดีมาก</b>

สรุปผลการประเมิน วิทยาลัยเกษตรและเทคโนโลยีศรีสะเกษ มีผลการประเมินทั้ง ๗ มาตรฐาน อยู่ในระดับ ดีมาก

### ๔. จุดเด่น – จุดที่ต้องพัฒนา

#### จุดเด่น

๑. มาตรฐานที่ ๑ ด้านผู้เรียนและผู้สำเร็จการศึกษา ซึ่งผู้เรียนมีผลสัมฤทธิ์ตามเกณฑ์ที่กำหนด มีความรู้และผ่านการประเมินมาตรฐานวิชาชีพ มีความรู้และทักษะ ในการประกอบอาชีพ และศึกษาต่อในระดับที่สูงขึ้น สถานประกอบการ ชุมชน มีความพึงพอใจในการทำงานของผู้เรียน และผู้สำเร็จการศึกษา

๒. มาตรฐานที่ ๒ ด้านหลักสูตรและการจัดการเรียนการสอนอาชีวศึกษา ซึ่งสถานศึกษาได้พัฒนาหลักสูตรและร่วมกับสถานประกอบการในการจัดการศึกษาโดยเน้น ผู้เรียนเป็นสำคัญและมุ่งเน้นสมรรถนะวิชาชีพ การจัดการเรียนการสอน ทันสมัยและมีมาตรฐาน ส่งผลให้การจัดการศึกษาวิชาชีพเป็นไปอย่างเหมาะสม บุคลากรได้รับการพัฒนาให้มีความรู้ความสามารถในการจัดการเรียนการสอน

๓. มาตรฐานที่ ๓ การบริหารจัดการอาชีวศึกษา วิทยาลัยมีการบริหารจัดการในทุกด้าน มาตรฐานการอาชีวศึกษา และระเบียบของ สอศ . ผู้นำและบุคลากรในสถานศึกษามีส่วนร่วมในการบริหารจัดการ การพัฒนาสถานศึกษา โปร่งใสตรวจสอบได้ และพัฒนาระบบสารสนเทศในการบริหารจัดการอย่างเหมาะสม

๔. **มาตรฐานที่ ๔ ด้านการบริการวิชาชีพสู่สังคม** วิทยาลัยได้ดำเนินการให้บริการวิชาชีพต่อสังคมอย่างต่อเนื่อง โดยจัดสรรงบประมาณและบุคลากรดำเนินการตามความต้องการของชุมชนต่างๆ ผู้ขาดโอกาสทางการศึกษาได้รับโอกาสในการเรียนรู้ เพิ่มทักษะวิชาชีพตามต้องการ

๕. **มาตรฐานที่ ๕ ด้านนวัตกรรม สิ่งประดิษฐ์ งานสร้างสรรค์ หรืองานวิจัย** วิทยาลัยได้สนับสนุนให้บุคลากรและผู้เรียน ได้จัดทำงานวิจัยและนวัตกรรม รวมทั้งการจัดสรรงบประมาณให้เพียงพอในการดำเนินงาน ซึ่งงานวิจัยดังกล่าวสามารถนำมาประยุกต์เพื่อให้เกิดประโยชน์ในการพัฒนาอาชีพของชุมชน

๖. **มาตรฐานที่ ๖ ด้านการปลูกฝังจิตสำนึกและเสริมสร้างความเป็นพลเมือง ไทย และพลโลก** วิทยาลัยสนับสนุนส่งเสริมการพัฒนาผู้เรียนโดยกิจกรรมองค์การเกษตรกรในอนาคตแห่งประเทศไทยในพระราชูปถัมภ์ สมเด็จพระเทพรัตนราชสุดาฯ สยามบรมราชกุมารี เพื่อให้เกิดคุณลักษณะที่พึงประสงค์ของความเป็นพลเมืองไทยและพลโลก

๗. **มาตรฐานที่ ๗ ด้านการประกันคุณภาพการศึกษา** สถานศึกษาได้วางระบบการประกันคุณภาพภายในเพื่อการพัฒนาคุณภาพการศึกษาอย่างต่อเนื่อง ตามมาตรฐานการอาชีวศึกษา พ.ศ. ๒๕๕๕

#### จุดที่ต้องพัฒนา

๑. การเพิ่มจำนวนผู้เรียนที่สำเร็จการศึกษาตามเกณฑ์ที่กำหนดเมื่อเทียบกับผู้เรียนแรกเข้า

#### ๕. แนวทางการพัฒนาสถานศึกษาในอนาคต

เพื่อให้การพัฒนาการจัดการจัดการศึกษาในอนาคตเป็นไปอย่างมีประสิทธิภาพบรรลุเป้าหมายตามแผนพัฒนาการจัดการศึกษาของสถาบันศึกษา จึงกำหนดแนวทางการพัฒนาสถานศึกษาในอนาคต ในรูปแบบของกลยุทธ์ แผนงาน โครงการ กิจกรรม ดังนี้

๑. แผนการพัฒนาการจัดการเรียนการสอน การวางแผนการจัดการเรียนการสอน การมีส่วนร่วมของผู้เรียน สถานประกอบการและชุมชน จัดระบบการเรียนการสอนที่ใช้ Project Base Learning และ Research Base Learning เพื่อให้ผู้เรียนได้เรียนรู้ตามสมรรถนะของตนเอง และความสนใจในการเรียนรู้ โดย

๑) โครงการพัฒนาการจัดการเรียนการสอนทั้งองค์กร

๒) โครงการพัฒนาการจัดการเรียนการสอนระดับแผนกวิชา

๓) โครงการพัฒนาการจัดการเรียนการสอนภาษาอังกฤษ เป็น

ภาษาสากล และภาษาในอาเซียนเป็นภาษาที่ ๒

๔) โครงการจัดการเรียนการสอนร่วมกับสถานประกอบการในระบบทวิภาคีเพิ่มเติมอีก ๑ สาขาวิชา คือสาขาวิชาสัตวศาสตร์ โครงการตามรอยเบื้องพระยุคลบาท รวมทั้งสิ้น ๓ สาขาวิชา

๕) โครงการพัฒนาการใช้ประโยชน์จากงานวิจัยของผู้เรียนและครูทั้งในและนอกสถานศึกษา

๒. แผนพัฒนาระบบดูแลผู้เรียน พัฒนาระบบหอพัก สวัสดิการของผู้เรียน โดยการปรับปรุงและจัดหอพักให้เหมาะสมกับสภาพการพักอาศัย ดูแลระบบความปลอดภัย และจัดสวัสดิการให้เพียงพอ พัฒนาระบบดูแลผู้เรียน เพื่อลดปริมาณผู้เรียนออกกลางคัน โดยบูรณาการแนวทางการให้คำปรึกษาของครูที่ปรึกษา ครูพี่เลี้ยงในหอพัก โคร่ง การหารายได้ระหว่างเรียน การใช้เทคโนโลยีที่เหมาะสม ในการประสานงานกับผู้ปกครองในการติดตามและแก้ปัญหาพฤติกรรมของผู้เรียน

- ๑) โครงการปรับปรุงระบบดูแลผู้เรียน
- ๒) โครงการปรับปรุงหอพักนักศึกษา
- ๓) โครงการสร้างเครือข่ายผู้ปกครอง
- ๔) โครงการเยี่ยมบ้านนักเรียนนักศึกษา

๓. แผนพัฒนาระบบการจัดการงานฟาร์ม พัฒนาระบบงานฟาร์มให้เป็นแหล่งเรียนรู้อย่างแท้จริง โดยพัฒนาระบบบริหารจัดการฟาร์มทุกฟาร์ม ระบบข้อมูลสารสนเทศ และจัดเป็นฐานเรียนรู้ในแต่ละฟาร์ม

- ๑) โครงการพัฒนาระบบการบริหารจัดการงานฟาร์ม
- ๒) โครงการพัฒนาแหล่งศึกษาเรียนรู้ตลอดชีวิต



## ตอนที่ ๑ สภาพทั่วไปของสถานศึกษา

### ๑.๑ ข้อมูลเกี่ยวกับสถานศึกษา

#### ๑.๑.๑ ประวัติของสถานศึกษา

วิทยาลัยเกษตรและเทคโนโลยีศรีสะเกษ สังกัด สำนักงานคณะกรรมการการอาชีวศึกษา เดิมชื่อ “โรงเรียนประถมวิสามัญกรรม” เปิดทำการสอน เมื่อวันที่ ๑๕ พฤษภาคม ๒๔๗๔ เปิดสอนหลักสูตรชั้นประถมปีที่ ๔ และ ๕ รับเฉพาะนักเรียนชายประจำ โดยมีนายทิม หาญกล้า เป็นครูใหญ่ เปลี่ยนชื่อเป็น “โรงเรียนกสิกรรมศรีสะเกษ” เมื่อ ปี พ.ศ. ๒๔๘๒ และเริ่มรับผู้สำเร็จการศึกษาชั้นประถมศึกษาปีที่ ๔ เข้าเรียนหลักสูตร ๒ ปี ประโยคมัธยมศึกษาตอนต้น แผนกเกษตรกรรม ปีการศึกษา ๒๔๙๔ เปิดสอนหลักสูตร “มัธยมศึกษาตอนปลาย” แผนกเกษตรกรรม “ประกาศนียบัตรประโยคมัธยมศึกษาตอนปลาย” แผนกเกษตรกรรม ปีการศึกษา ๒๕๐๗ เปิดสอนหลักสูตร “มัธยมศึกษาตอนปลายสายอาชีพ” แผนกเกษตรกรรม เทียบเท่าประโยคมัธยมศึกษาชั้นสูง และประกาศนียบัตร “ประโยคมัธยมศึกษาตอนปลายสายอาชีพ” แผนกเกษตรกรรม ปีการศึกษา ๒๕๑๓ ได้เปิดสอนระดับประกาศนียบัตรการศึกษาเกษตร (ป.ก.ศ. เกษตร) ได้รับการยกฐานะจาก “โรงเรียนเกษตรกรรมศรีสะเกษ” เป็นวิทยาลัยเกษตรกรรมศรีสะเกษ สังกัด กองวิทยาลัยเกษตรกรรม กรมอาชีวศึกษา กระทรวงศึกษาธิการ เมื่อวันที่ ๑ ตุลาคม พ.ศ. ๒๕๓๙ ได้เปลี่ยนชื่อเป็น “วิทยาลัยเกษตรและเทคโนโลยีศรีสะเกษ” สังกัดกองวิทยาลัยเกษตรกรรม กรมอาชีวศึกษา กระทรวงศึกษาธิการ เปลี่ยนสังกัดจากกรมอาชีวศึกษา เป็นสังกัด สำนักงานคณะกรรมการการอาชีวศึกษา กระทรวงศึกษาธิการ เมื่อวันที่ ๗ กรกฎาคม พ.ศ. ๒๕๔๖ เนื่องจาก กระทรวงศึกษาธิการ ได้ปฏิรูประบบบริหารราชการเพื่อให้สอดคล้องกับพระราชบัญญัติการศึกษาแห่งชาติ พ.ศ. ๒๕๕๒ (แก้ไขปรับปรุง พ.ศ. ๒๕๔๕) ปัจจุบันมี นายอรรณู สิงห์คำ เป็นผู้อำนวยการสถานศึกษา

#### ๑.๑.๒ ขนาดและที่ตั้ง

วิทยาลัยเกษตรและเทคโนโลยีศรีสะเกษ ตั้งอยู่ หมู่ที่ ๘ ตำบลหนองครก อำเภอเมือง จังหวัดศรีสะเกษ มีเนื้อที่ทั้งหมด ๑,๗๐๐ ไร่ วิทยาลัยได้จัดแบ่งพื้นที่เป็นส่วน ๆ ของการจัดการตามแผนหลัก (Master Farm Plan) ดังนี้

- พื้นที่ใช้ในการบริหารวิชาการ (Academic Area) ๒๒๐ ไร่
- พื้นที่พักอาศัยบ้านพักครู หอพัก ที่อยู่อาศัย (Residential Area) ๒๐๐ ไร่
- พื้นที่ฟาร์มของสถานศึกษา (College Farm) ๖๐๐ ไร่
- สวนสมเด็จพระศรีนครินทร์ (Park Area) ๒๕๐ ไร่
- หนองน้ำ แหล่งน้ำ (Water Reservoir) ๑๓๐ ไร่
- ป่าละเมาะและอื่น ๆ (Miscellaneous) ๓๐๐ ไร่

### ๑.๑.๓ สภาพชุมชน เศรษฐกิจ สังคม

วิทยาลัยเกษตรและเทคโนโลยีศรีสะเกษ ตั้ง อยู่ในเขตเทศบาลเมือง อำเภอเมือง จังหวัดศรีสะเกษ ซึ่งมีสภาพชุมชน เศรษฐกิจ สังคม การเมืองตามสภาพทั่วไปของจังหวัด จำแนกได้ดังนี้

#### สภาพชุมชนเศรษฐกิจและการประกอบอาชีพ

จากรายงานของสำนักงานคณะกรรมการพัฒนาเศรษฐกิจและสังคมแห่งชาติ (สศช.) ผลิตภัณฑ์มวลรวมของจังหวัดศรีสะเกษ ปี พ.ศ. ๒๕๕๓ จังหวัดศรีสะเกษมีมูลค่าผลิตภัณฑ์จังหวัด (GDP) ตามราคาประจำปี ๔๕,๖๔๓ ล้านบาท มูลค่าผลิตภัณฑ์เฉลี่ยต่อหัว (Per Capital :GPP) ของประชากร ๓๖,๑๔๒ บาท อยู่ลำดับที่ ๑๘ ของภาคตะวันออกเฉียงเหนือและเป็นอันดับที่ ๗๕ ของประเทศ ประชากรส่วนใหญ่ ประมาณ ๑.๑ ล้านคน ประกอบอาชีพเกษตรกรรม เช่น ปลูกข้าว โดยเฉพาะข้าวหอมมะลิ ปลูกมันสำปะหลัง หอมแดง กระเทียม ข้าวโพด ถั่วลิสง ปอแก้ว ยางพารา ทำสวนผลไม้ เช่น มะละกอ เงาะ กล้วยน้ำว่า ทูเรียน มะม่วง ส้มโอ และเลี้ยงสัตว์ เช่น โค กระบือ หมู เป็ด ไก่ ห่าน เป็นต้น นอกจากนี้ประกอบอาชีพเพาะเลี้ยงสัตว์น้ำจืด และทำการประมง รองลงมา คือ อุตสาหกรรม การค้าและการบริการ ทอผ้าไหม งานหัตถกรรมพื้นบ้าน เช่น ปั่นหม้อดินเผา สานเครื่องใช้จากไม้ไผ่ เป็นต้น

#### โครงสร้างประชากรและสังคม

จากรายงานผลสำรวจข้อมูลประชากรของสำนักงานสถิติจังหวัดศรีสะเกษ ณ วันที่ ๓๑ ธันวาคม ๒๕๕๔ จังหวัดศรีสะเกษมีประชากรรวมทั้งสิ้น ๑,๔๕๖,๗๙๐ คน จำแนกเป็นชาย ๗๒๘,๔๕๒ คน เป็นหญิง ๗๒๘,๓๓๘ คน มีประชากร มากเป็นลำดับที่ ๘ ของประเทศ มีความหนาแน่นของประชากรเท่ากับ ๑๖๔.๒๘ คนต่อตารางกิโลเมตร

ประชากรส่วนใหญ่ในเขตอำเภอเมือง เป็นชาวพื้นเมืองที่พูดภาษาไทยอีสาน

#### การเมืองการปกครอง

ในปี พ.ศ. ๒๕๕๗ จังหวัดศรีสะเกษ แบ่งเขตการปกครองออกเป็น ๒๒ อำเภอ ๒๐๖ ตำบล ๒,๕๕๗ หมู่บ้าน

#### การปกครองส่วนท้องถิ่น ประกอบด้วย

๑. องค์การบริหารส่วนจังหวัด ๑ แห่ง คือองค์การบริหารส่วนจังหวัดศรีสะเกษ
๒. องค์การบริหารส่วนตำบล ๑๙๒ แห่ง ในพื้นที่ ๒๒ อำเภอ
๓. เทศบาลเมือง ๒ แห่ง คือ เทศบาลเมืองศรีสะเกษ และ เทศบาลเมืองกันทรลักษณ์
๔. เทศบาลตำบล ๓๔ แห่ง

๑.๑.๔ งบประมาณ จำนวนทั้งสิ้น ๕๗,๔๗๕,๕๒๒.๙๐ บาทรายละเอียดแสดงในตารางที่

๑.๑

ตารางที่ ๑.๑ งบดำเนินการ งบประมาณ ประจำปีการศึกษา ๒๕๕๗

รายการ	จำนวนเงิน (บาท)
๑. งบบุคลากร (เงินเดือน, เงินประจำตำแหน่ง , เงินวิทยฐานะ, ค่าจ้างลูกจ้างประจำ)	๓๗,๔๑๙,๗๙๓.๓๓
๒. งบดำเนินงาน	
๒.๑ งบดำเนินงาน (ของแผนงานโครงการ ในแผนปฏิบัติการประจำปี)	๗,๓๒๓,๙๘๗.๒๕
๒.๒ ค่าสาธารณูปโภค	๔,๒๘๐,๖๘๗.๕๓
๓. ค่าเสื่อมราคา	๓,๕๓๐,๓๘๒.๙๑
๔. งบเรียนฟรี ๑๕ ปี : ค่าจัดการเรียนการสอน (งบอุดหนุนขั้นพื้นฐาน)	
๔.๑ ค่าจัดการเรียนการสอน	๓,๒๓๖,๙๕๐
๔.๒ ค่าหนังสือเรียน+เครื่องแบบ+อุปกรณ์+กิจกรรมพัฒนาผู้เรียน	๑,๓๕๒,๙๕๕
๕. งบรายจ่ายอื่นๆ (เงินอุดหนุนโครงการพิเศษต่างๆ)	
๕.๑ โครงการ Fix it Center	๑,๓๔๙,๘๒๘.๘๕
๕.๒ โครงการ อศกช.	๑๐๐,๐๐๐
๕.๓ โครงการสร้างอาชีพเพื่อชุมชน/วิชาชีพพระยาสัน	๒๒๘,๕๘๙
รวมงบดำเนินการทั้งสิ้น	๕๗,๔๗๕,๕๒๒.๙๐

## ๑.๒ สภาพปัจจุบันของสถานศึกษา

วิทยาลัยเกษตรและเทคโนโลยีศรีสะเกษ จัดการเรียนการสอนตามหลักสูตร  
ประกาศนียบัตรวิชาชีพ พ.ศ. ๒๕๔๕ หลักสูตรประกาศนียบัตรวิชาชีพ พ.ศ. ๒๕๕๖  
หลักสูตรประกาศนียบัตรวิชาชีพชั้นสูง พ.ศ.๒๕๔๖ รายละเอียดสภาพปัจจุบันของสถานศึกษามีดังนี้

๑.๒.๑ จำนวนผู้เรียน ครูและบุคลากรทางการศึกษา ประจำปีการศึกษา ๒๕๕๗  
ดังแสดงในตารางที่ ๑.๒ ถึงตารางที่ ๑.๕

ตารางที่ ๑.๒ จำนวนผู้เรียนจำแนกตามระดับชั้น หลักสูตร เพศ

ระดับชั้น	หลักสูตร				รวม		
	ปกติ + ทวิภาคี		เทียบโอนฯ		ชาย	หญิง	ทั้งหมด
	ชาย	หญิง	ชาย	หญิง			
ปวช. ๑	๖๖	๒๓	-	-	๖๖	๒๓	๘๙
ปวช.๒	๓๘	๑๘	-	-	๓๘	๑๘	๕๖
ปวช.๓	๕๗	๕๘	-	-	๕๗	๕๘	๑๑๕
รวมระดับ ปวช.	๑๖๑	๙๙	-	-	๑๖๑	๙๙	๒๖๐
ปวส.๑	๑๑๓	๖๕	-	-	๑๑๓	๖๕	๑๗๘
ปวส.๒	๑๕๙	๑๒๖	-	-	๑๕๙	๑๒๖	๒๘๕
รวมระดับ ปวส.	๒๗๒	๑๙๑	-	-	๒๗๒	๑๙๑	๔๖๓
รวมทั้งหมด	๔๓๓	๒๙๐	-	-	๔๓๓	๒๙๐	๗๒๓

ตารางที่ ๑.๓ จำนวนผู้บริหารและครูจำแนกตามสถานภาพ เพศ วุฒิการศึกษา ตำแหน่ง

ผู้บริหาร/แผนกวิชา	จำนวน (คน)	สถานภาพ			เพศ		วุฒิการศึกษา				ตำแหน่งผู้บริหาร/ครู			
		ข้าราชการ	พนักงานฯ	อัตราจ้าง	ชาย	หญิง	ป.เอก	ป.โท	ป.ตรี	ต่ำกว่า	ครูผู้ช่วย	ชำนาญการ	ชำนาญการพิเศษ	เชี่ยวชาญ
ฝ่ายผู้บริหาร		๕			๕		๑	๔				๑	๔	
แผนกวิชาสามัญสัมพันธ์		๕	๔		๔	๕		๓	๖			๒	๓	
แผนกวิชาพีชศาสตร์		๑๓	๑		๗	๗		๘	๖			๔	๘	
แผนกวิชาสัตวศาสตร์		๑๓	๑				๑	๘	๕			๔	๔	๑
แผนกวิชาบริหารธุรกิจ		๘	๑		๓	๖	๑	๕	๓			๓	๔	
แผนกวิชาช่างกลเกษตร		๒	๑		๓			๒	๑			๑	๑	
แผนกวิชาอุตสาหกรรม เกษตร		๓				๓		๓					๓	
แผนกวิชาประมง		๔			๑	๓		๓	๑			๑	๒	
รวมทั้งหมด		๕๓	๘		๒๓	๒๔	๓	๓๖	๒๒			๑๖	๒๙	๑

ตารางที่ ๑.๔ จำนวนบุคลากรสนับสนุนการเรียนการสอนจำแนกตามงาน สถานภาพ เพศ วุฒิการศึกษา

งานตามโครงสร้างบริหารสถานศึกษา	จำนวน (คน)	สถานภาพ				เพศ		วุฒิการศึกษา				
		ข้าราชการ	พนักงานราชการ	ลูกจ้างประจำ	ลูกจ้าง	ชาย	หญิง	ม.ต้นหรือต่ำกว่า	ม.ปลาย/ปวช.	ปวส./	ปริญญาตรี	สูงกว่า
<b>๑. ฝ่ายบริหารทรัพยากร</b>												
๑.๑ งานบริหารงานทั่วไป	๓	๒			๑	๑	๒			๒		๑
๑.๒ งานบุคลากร	๑				๑		๑			๑		
๑.๓ งานการเงิน	๓	๑		๑	๑		๓			๑	๒	
๑.๔ งานการบัญชี	๒		๑		๑		๒			๑	๑	
๑.๕ งานพัสดุ	๖			๔	๒	๔	๒	๑	๑	๓	๑	
๑.๖ งานอาคารสถานที่	๑๒			๓	๙	๑๐	๒	๙		๒	๑	
๑.๗ งานทะเบียน	๑		๑				๑				๑	
๑.๘ งานประชาสัมพันธ์	-											
<b>๒. ฝ่ายแผนงานและความร่วมมือ</b>												
๒.๑. งานวางแผนและงบประมาณ	๑		๑				๑				๑	
๒.๒. งานศูนย์ข้อมูลสารสนเทศ	๑				๑		๑			๑		
๒.๓. งานความร่วมมือ	-											
๒.๔. งานวิจัย พัฒนา นวัตกรรมและสิ่งประดิษฐ์	-											
๒.๕. งานประกันคุณภาพและมาตรฐานการศึกษา-												
๒.๖. งานส่งเสริมผลิตผล การค้าและประกอบธุรกิจ	๒		๑		๑		๒	๑			๑	
<b>๒.๗. งานฟาร์มและโรงงาน</b>												
๒.๗.๑ ฟาร์มโคนม	๔			๓	๑	๔		๓		๑		

ตารางที่ ๑.๔ จำนวนบุคลากรสนับสนุนการเรียนการสอนจำแนกตามงาน สถานภาพ เพศ วุฒิการศึกษา (ต่อ)

งานตามโครงสร้างบริหารสถานศึกษา	จำนวน (คน)	สถานภาพ				เพศ		วุฒิการศึกษา				
		ข้าราชการ	พนักงานราชการ	ลูกจ้างประจำ	ลูกจ้าง	ชาย	หญิง	ม.ต้นหรือต่ำกว่า	ม.ปลาย/ปวช.	ปวส./	ปริญญาตรี	สูงกว่า
<b>๒.๗. งานฟาร์มและโรงงาน (ต่อ)</b>												
๒.๗.๒ ฟาร์มโคเนื้อ	๒			๑	๑	๒		๒				
๒.๗.๓ ฟาร์มกระบือ	๑				๑	๑			๑			
๒.๗.๔ ฟาร์มแพะและแกะ	๑				๑		๑	๑				
๒.๗.๕ ฟาร์มสุกร/ สุกรอู๋โม่งคัลม	๒				๒	๒		๑		๑		
๒.๗.๖ ฟาร์มสัตว์ปีกและไก่อู๋โม่งคัลม	๑			๑		๑		๑				
๒.๗.๗ โครงการผสมเทียม	๑				๑	๑			๑			
๒.๗.๘ โครงการพืชอาหารสัตว์	-											
๒.๗.๙ โครงการโรงผสมอาหารสัตว์	๑			๑		๑		๑				
๒.๗.๑๐ ฟาร์มประมง	-											
๒.๗.๑๑ ฟาร์มสวนพฤกษชาติและจัด จำหน่ายพันธุ์ไม้	๕				๕	๓	๒			๔	๑	
๒.๗.๑๒ ฟาร์มยางพารา-ปาล์มน้ำมัน	๑				๑	๑		๑				
๒.๗.๑๓ ฟาร์มไม้ดอก-ไม้ประดับ	๑				๑	๑		๑				
๒.๗.๑๔ ฟาร์มเพาะเห็ด	๑				๑		๑	๑				
๒.๗.๑๕ ฟาร์มผลไม้	๑				๑	๑			๑			
๒.๗.๑๖ ฟาร์มสวนผักและพืชไร่ดิน	๑				๑	๑			๑			
๒.๗.๑๗ ฟาร์มนาข้าว	๑				๑	๑			๑			





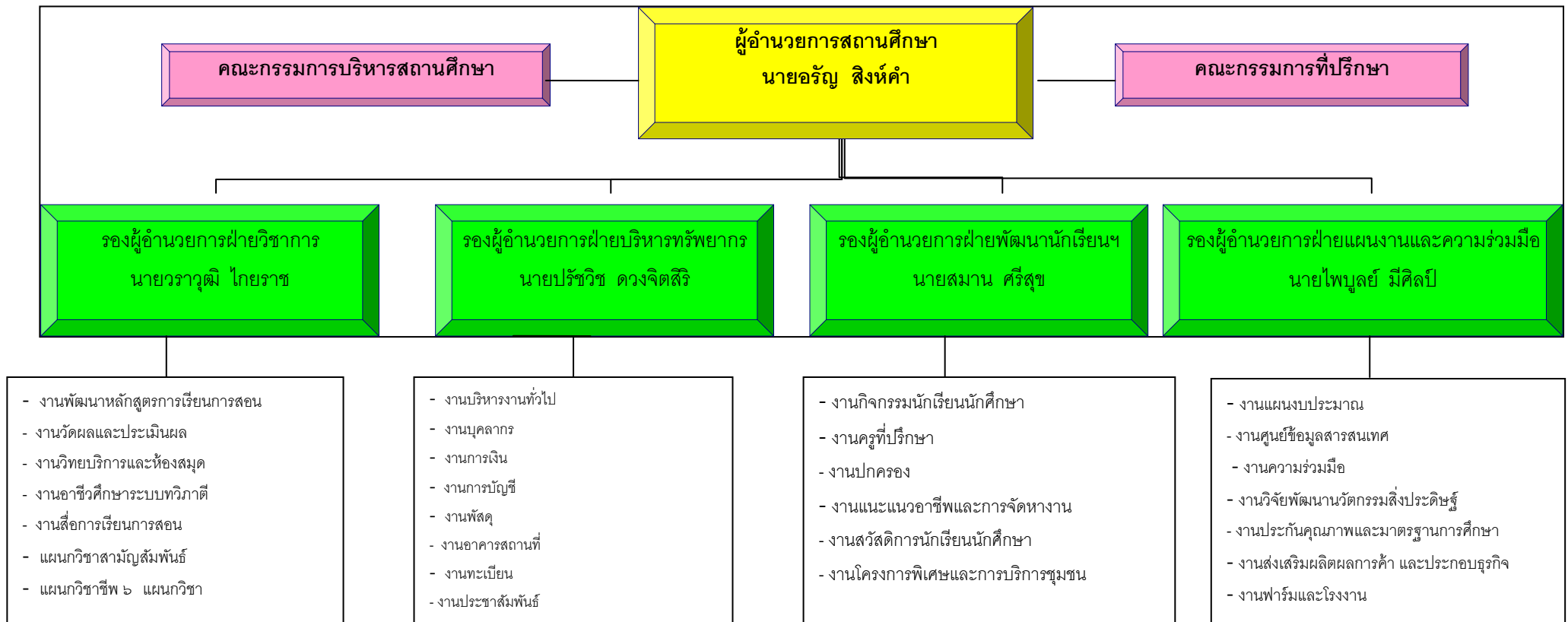
ตารางที่ ๑.๔ จำนวนบุคลากรสนับสนุนการเรียนการสอนจำแนกตามงาน สถานภาพ เพศ วุฒิ การศึกษา (ต่อ)

งานตามโครงสร้างบริหารสถานศึกษา	จำนวน (คน)	สถานภาพ				เพศ		วุฒิการศึกษา				
		ข้าราชการ	พนักงานราชการ	ลูกจ้างประจำ	ลูกจ้าง	ชาย	หญิง	ม.ต้นหรือต่ำกว่า	ม.ปลาย/ปวช.	ปวส./	ปริญญาตรี	สูงกว่า
๔. ฝ่ายวิชาการ (ต่อ)												
๔.๖. งานสื่อการเรียนการสอน	-											

### ๑.๓ ระบบโครงสร้างบริหาร

เพื่อให้การบริหารจัดการศึกษาของสถานศึกษาเป็นไปอย่างมีประสิทธิภาพ บุคลากรได้ร่วมคิด ร่วมทำ ร่วมประเมินผล ร่วมปรับปรุง จึงกระจายอำนาจการบริหารงานภายในสถานศึกษาตามโครงสร้างการบริหารงานดังนี้

แผนภูมิการบริหารวิทยาลัยเกษตรและเทคโนโลยีศรีสะเกษ  
ตามระเบียบสำนักงานคณะกรรมการการอาชีวศึกษา ว่าด้วยการบริหารสถานศึกษา พ.ศ.๒๕๕๒



#### ๑.๔ เกียรติประวัติของสถานศึกษา

๑. สถานศึกษารางวัลพระราชทาน ระดับอาชีวศึกษา ปีการศึกษา ๒๕๕๗
๒. สถานศึกษาด้านแบบระดับภาคตะวันออกเฉียงเหนือ อันดับที่ ๑
๓. การประชุมวิชาการและการแข่งขันทักษะระดับภาค ภาคตะวันออกเฉียงเหนือ ครั้งที่ ๓๕ ณ. วิทยาลัยเกษตรและเทคโนโลยีโสธร

#### ๑. สาขาพืชศาสตร์ ๒ ทักษะ

ชื่อทักษะ	ชื่อผู้เข้าแข่งขันทักษะ	ชื่อครูฝึกทักษะ	ลำดับที่	มาตรฐานเหรียญ
๑. ทักษะพืชผัก	นายพิชิตชัย ชวระวะ	นางสาวสุทธาพันธ์ โพธิ์กำเนิด	๓	ทองแดง
๒. ทักษะไม้ดอก-ไม้ประดับ	นางสาวสุปราณี ศรีดำ	นายวารินทร์ คำจจร	๓	เงิน
		นางสาวเขลาภรณ์ ปัญญาบาล		

#### ๒. สาขาสัตวศาสตร์ ๑ ทักษะ

ชื่อทักษะ	ชื่อผู้เข้าแข่งขันทักษะ	ชื่อครูฝึกทักษะ	ลำดับที่	มาตรฐานเหรียญ
๑. ทักษะการผสมเทียมโค	นายวาที ฝอยทอง	นายคำรณ เตชมา	๑	ทอง
		นายวรชาติ ลีตระกูล		

#### ๓. สาขาช่างกลเกษตร ๓ ทักษะ

ชื่อทักษะ	ชื่อผู้เข้าแข่งขันทักษะ	ชื่อครูฝึกทักษะ	ลำดับที่	มาตรฐานเหรียญ
๑. ทักษะช่างยนต์	นายณัฐพล แทนศิลา	นายสิริศักดิ์ คำแสน	๓	ทอง
๒. ทักษะการใช้แทรกเตอร์ล้อยาง	นายศาสตรา อินธนู	นายสุชาติ สติภาบุญโสดากร	๑	ทอง
๓. ทักษะช่างไฟฟ้า	นายอินศร วันดี	นายพิชิตชัย รัตนมาลี	๒	ทอง

#### ๔. สาขาประมง ๑ ทักษะ

ชื่อทักษะ	ชื่อผู้เข้าแข่งขันทักษะ	ชื่อครูฝึกทักษะ	ลำดับที่	มาตรฐานเหรียญ
๑. ทักษะการเพาะและขยายพันธุ์ปลา	นายอุดมศักดิ์ มะลิพันธ์	นายเจนศักดิ์ รัตนลัมภ์	๓	ทอง
	นายชนะพล รัตนพันธ์			

#### ๕. สาขาอุตสาหกรรม ๒ ทักษะ

ชื่อทักษะ	ชื่อผู้เข้าแข่งขันทักษะ	ชื่อครูฝึกทักษะ	ลำดับที่	มาตรฐานเหรียญ
๑. ทักษะการผลิตน้ำผลไม้	นางสาวจันทร์จิรา ผิวนวน	นางอรธัญดา สติภาบุญโสดากร	๓	ทอง
	นางสาวธัญญาลักษณ์ วงษ์จันทร์			
๒. ทักษะการผลิตนํ้านมจากพืช	นางสาวจันทร์จิรา ผิวนวน	นางอรธัญดา สติภาบุญโสดากร	๑	ทอง
	นางสาวรัฐติมา พรมน้ำ			

**๖. สาขาพื้นฐาน ๒ ทักษะ**

ชื่อทักษะ	ชื่อผู้เข้าแข่งขันทักษะ	ชื่อครูฝึกทักษะ	ลำดับที่	มาตรฐานเหรียญ
๑. ทักษะการพูดในที่ชุมชน	นางสาวนิตยา ศรีจันทร์	นางศรีภรต์ รัตมิ่งจันทร์	๓	เงิน
		นางสาวณัฐสินี ชวดพงษ์		
๒. ทักษะสาธิตทางวิชาชีพ	นางสาววิภาภรณ์ จันทาน้อย	นางอัญชลี โรจนวิภาต	๓	ทอง
	นางสาวศิริลักษณ์ เกาแก้ว	นางศรีภรต์ รัตมิ่งจันทร์		

**๗. สาขาศิลปะเกษตร ๓ ทักษะ**

ชื่อทักษะ	ชื่อผู้เข้าแข่งขันทักษะ	ชื่อครูฝึกทักษะ	ลำดับที่	มาตรฐานเหรียญ
๑. ทักษะการจัดสวนถาด	นายกฤษฎา พวงผกา	นายวารินทร์ คำขจร	๑	ทอง
	นางสาวพัชรินทร์ คนไฉ			
๒. ทักษะการจัดดอกไม้ในภาชนะ	นายวิจิต ไซฤทธิ์	นายสุรียา โยธา	๒	ทอง
	นายชิตชัย ชันดี			
๓. ทักษะศิลปประดิษฐ์	นายวัชรพงษ์ สีฟ้า	นายภัทรศักดิ์ ภัทรธรรมพิบูล	๑	ทอง
	นายเอกพันธ์ อินลอย			

**๘. การสัมมนาผลงานการวิจัย ๒ สาขา**

ชื่อทักษะ	ชื่อผู้เข้าแข่งขันทักษะ	ชื่อครูฝึกทักษะ	ลำดับที่	มาตรฐานเหรียญ
๑. การสัมมนาผลงานวิจัยสาขาพืชศาสตร์	นายเอกไช สายยา	นางสุพินญา คำขจร	๒	ทอง
	นายอำนาจ อุทธาธรรม์	นางณัฐภาสกร สีเลือด		
	นายพงศ์พันธ์ เป้าทอง			
๒. การสัมมนาผลงานวิจัยสาขาสัตวศาสตร์และประมง	นางสาวอรจันทร์ สังขาร	นางวรรณพร คำเพราะ	๓	ทอง
	นางสาวแคทรียา โชคดีกนิช	นางสาวมลิวรรณ์ สังฆะภูมิ		

**๙. การสัมมนาผลงานชมรมเกษตรและที่เกี่ยวข้อง ๔ ชมรมวิชาชีพ**

ชื่อทักษะ	ชื่อผู้เข้าแข่งขันทักษะ	ชื่อครูฝึกทักษะ	ลำดับที่	มาตรฐานเหรียญ
๑. การสัมมนาผลงานชมรมเกษตรและที่เกี่ยวข้อง กับการพัฒนาผู้เรียนสู่งานพาร์มโดยใช้โครงการเป็นฐาน (Project Based Learning) สาขาพืชศาสตร์ เรื่อง เห็ดสองนางสร้างอาชีพ	นางสาวทิพวรรณ สายทองทา	ดร.สิทธิศักดิ์ อาจหาญ	๓	ทอง
	นางสาวศิริพร วันสา			
	นางสาวศิริรัตน์ สอนภักดี			
๒. การสัมมนาผลงานชมรมเกษตรและที่เกี่ยวข้อง กับการพัฒนาผู้เรียนสู่งานพาร์มโดยใช้โครงการเป็นฐาน (Project Based Learning) สาขาสัตวศาสตร์ เรื่อง โคขุน ชุมทองของเกษตรกรไทย	นายจรรุพงษ์ ครอบเชื้อ	ดร.สิทธิศักดิ์ อาจหาญ	๒	ทอง
	นายณัฐพงศ์ โจมสติ			
	นายนิธิพงษ์ ระโส			

ชื่อทักษะ	ชื่อผู้เข้าแข่งขันทักษะ	ชื่อครูฝึกทักษะ	ลำดับที่	มาตรฐานเหรียญ
๓. การสัมมนาผลงานชมรมเกษตร และที่เกี่ยวข้องกับการพัฒนา ผู้เรียนสู่งานพาร์มโดยใช้โครงการ เป็นฐาน (Project Based Learning) สาขาบริหารธุรกิจ เรื่อง ออนไลน์ เติมรววย	นางสาวฐิติพร ยุติมิตร	ดร.สิทธิศักดิ์ อาจหาญ	๓	ทอง
	นางสาวนนทียา นามวงษ์	นางสุกานดา อาจหาญ		
	นางสาวอุษามณี มลิวรรณ			
๔. การสัมมนาผลงานชมรมเกษตร และที่เกี่ยวข้องกับการพัฒนา ผู้เรียนสู่งานพาร์มโดยใช้โครงการ เป็นฐาน (Project Based Learning) สาขาอื่นๆ เรื่อง เห็ดสามสหายกลายเป็นเงิน	นายสิงหนาท โถทอง	ดร.สิทธิศักดิ์ อาจหาญ	๑	ทอง
	นางสาวสุภารัตน์ พิลากุล	นางสุกานดา อาจหาญ		
	นางสาวนุสจรีย์ ดาโรจน์			

๑๐. การแสดงผลงานวิจัยของครูและสถานศึกษา ๖ เรื่อง

ชื่อทักษะ	ชื่อผู้เข้าแข่งขันทักษะ	ชื่อครูฝึกทักษะ	ลำดับที่	มาตรฐานเหรียญ
๑. การวิจัยสถาบัน เรื่อง การพัฒนา ทักษะภาษาอังกฤษของบุคลากร วิทยาลัยเกษตรและเทคโนโลยี ศรีสะเกษโดยใช้วิทยากรต่างชาติ	นางจิตรา อาจณิกิจ	นางจิตรา อาจณิกิจ	๒	ทอง
	นายประจักษ์ นาราช	นายประจักษ์ นาราช		
๒. การวิจัยสถาบัน เรื่อง บทบาทของ สื่อประชาสัมพันธ์ที่มีผลต่อการ ตัดสินใจเข้าศึกษาในวิทยาลัยเกษตร และเทคโนโลยีศรีสะเกษ	นายธนพนธ์ อิศงค์	นายธนพนธ์ อิศงค์	๓	ทอง
๓. การวิจัยเพื่อพัฒนาการเรียนการสอน ทางสังคมศาสตร์ เรื่อง การพัฒนา กระบวนการเกม เพื่อเพิ่มผลสัมฤทธิ์ ทางการเรียนในรายวิชากฎหมายแรงงาน และการประกันสังคม	ดร.สิทธิศักดิ์ อาจหาญ	ดร.สิทธิศักดิ์ อาจหาญ	๓	ทอง
๔. การวิจัยเพื่อพัฒนาการเรียนการสอน ทางสังคมศาสตร์ เรื่อง ผลการจัด กิจกรรมการเรียนรู้วิชาหลักการตลาด โดยใช้โครงการสินค้า OTOP จังหวัด ศรีสะเกษ เพื่อเพิ่มทักษะการ ดำรงชีวิตในศตวรรษที่ ๒๑	นางพิชญดา จรุงฉาย	นางพิชญดา จรุงฉาย	๓	ทอง
๕. การวิจัยสื่อและนวัตกรรม เรื่อง การพัฒนาบทเรียนคอมพิวเตอร์ช่วย สอน เรื่องความน่าจะเป็น สำหรับ นักศึกษาระดับประกาศนียบัตร วิชาชีพชั้นสูง วิทยาลัยเกษตรและเทคโนโลยีศรีสะเกษ	นายภัทรศักดิ์ ภัทรธรรม ภิบูล	นายภัทรศักดิ์ ภัทรธรรมภิบูล	๓	ทอง

ชื่อทักษะ	ชื่อผู้เข้าแข่งขันทักษะ	ชื่อครูฝึกทักษะ	ลำดับที่	มาตรฐานเหรียญ
๖. การวิจัยเพื่อพัฒนาการเรียนการสอนทางวิทยาศาสตร์ เรื่องผลการเจริญเติบโตและอัตราการรอดตายของปลาหมอไทยที่เลี้ยงในกระชังด้วยอาหารผสมน้ำหมักชีวภาพ	นางสาวจิตติมา หมั่นกิจ	นางสาวจิตติมา หมั่นกิจ	๑	ทอง
	นางวิไลลักษณ์ สิทธิสังข์	นางวิไลลักษณ์ สิทธิสังข์		

๑๑. การแข่งขันทักษะนานาชาติ ๑ ทักษะ

ชื่อทักษะ	ชื่อผู้เข้าแข่งขันทักษะ	ชื่อครูฝึกทักษะ	ลำดับที่	มาตรฐานเหรียญ
๑. การสัมมนาทางวิชาชีพเกษตรและที่เกี่ยวข้อง	นายวรวิทย์ เหมราช	นางจิตรา อาจณิกิจ	๒	ทอง
	นางสาวบัวบาน สงแก้ว	Miss Lealie Joy Panayo		

๑๒. การประกวดสิ่งประดิษฐ์ของคนรุ่นใหม่ ๑ เรื่อง

ชื่อทักษะ	ชื่อผู้เข้าแข่งขันทักษะ	ชื่อครูฝึกทักษะ	ลำดับที่	มาตรฐานเหรียญ
๑. เรื่องน้ำมันตะไคร้หอมกำจัดเห็บ	นายสรารุณี อภัยสีลา	นางสาวมลิวรรณ์ สังฆะภูมิ	๓	ทอง
	นายประกฤษฏ์ วิรุฬพรรณ			

๑๓. การประกวดการแสดง ๔ รายการ

ชื่อทักษะ	ชื่อผู้เข้าแข่งขันทักษะ	ชื่อครูฝึกทักษะ	ลำดับที่	มาตรฐานเหรียญ
๑. การแข่งขันส้อมตำลีลา	นายณรงค์ศักดิ์ ดวงแก้ว	นายสุริยา โยธา	๑	
	นางสาวเดือนฟ้าโล เรื่องศรี			
๒. การประกวดโพล์คของ	นายวีระศักดิ์ แก้วพันใน	นางจิตรา อาจณิกิจ	๓	
	นายอุดมศักดิ์ มะลิพันธ์			
	นายไกรสร ไร่กันทา			
	นายสิทธิกรณ์ รัตนพันธ์			
๓. การประกวดโคบาลและขวัญใจโคบาล	นางสาวฐิติพร ยุติมิตร	นายคำรณ เดชมา	๓	
	นายธนากร คำโสภา	นางวิไลลักษณ์ สิทธิสังข์	๑	
		นางมลฤดี แก้วมงคล		
๔. การประกวดนักร้องชาย	นายธนาวัฒน์ การะเกษ	นายสุริยา โยธา	๓	

๑. การประชุมวิชาการและการแข่งขันทักษะระดับชาติ ครั้งที่ ๓๕ ณ. วิทยาลัยเกษตรและเทคโนโลยีตาก

ชื่อทักษะ	ชื่อผู้เข้าแข่งขันทักษะ	ชื่อครูฝึกทักษะ	ชนะเลิศอันดับที่	มาตรฐานเหรียญ
๑. ทักษะการผสมเทียมโค	นายวาที ฝอยทอง	นายคำรณ เดชมา	๒	ทอง
		นายวรชาติ ลีตระกูล		
๒. ทักษะการใช้แทรกเตอร์ล้อยาง	นายศาสตรา อินธนู	นายสุชาติ สติภาบุญโสดากร	๑	ทอง
๓. การสัมมนาผลงานวิจัยสาขาสัตวศาสตร์และประมง	นางสาวอรจันทร์ สังขาร	นางวรรณพร คำเพราะ	๓	ทอง
	นางสาวแคทรียา โชคดีกวนิช	นางสาวมลิวรรณ สัมพะภูมิ		
๔. การสัมมนาผลงานชมรมเกษตรและที่เกี่ยวข้องกับการพัฒนาผู้เรียนสู่งานฟาร์มโดยใช้โครงการเป็นสาขาพืชศาสตร์ เรื่อง เห็นสองนางสร้างอาชีพ	นางสาวทิพวรรณ สายทองทา	ดร.สิทธิศักดิ์ อาจหาญ	๒	ทอง
	นางสาวศิริพร วันสา			
	นางสาวศิริโรจน์ สอนภักดี			
๕. การสัมมนาผลงานชมรมเกษตรและที่เกี่ยวข้องกับการพัฒนาผู้เรียนสู่งานฟาร์มโดยใช้โครงการเป็นฐาน สาขาสัตวศาสตร์ เรื่อง โคขุน ชุมทองของเกษตรกรไทย	นายจรรย์พงษ์ ครองเชื้อ	ดร.สิทธิศักดิ์ อาจหาญ	๒	ทอง
	นายณัฐพงศ์ โจมสติ			
	นายนิธิพงษ์ ระโส			
๖. การสัมมนาผลงานชมรมเกษตรและที่เกี่ยวข้องกับการพัฒนาผู้เรียนสู่งานฟาร์มโดยใช้โครงการเป็นฐาน สาขาบริหารธุรกิจ เรื่อง ออนไลน์ เดิมรวม	นางสาวจิดิพร ยุติมิตร	ดร.สิทธิศักดิ์ อาจหาญ	๓	ทอง
	นางสาวนันทิยา นามวงษ์	นางสุกานดา อาจหาญ		
	นางสาวอุษามณี มลิวรรณ			
๗. การสัมมนาผลงานชมรมเกษตรและที่เกี่ยวข้องกับการพัฒนาผู้เรียนสู่งานฟาร์มโดยใช้โครงการเป็นฐาน สาขาอื่นๆ เรื่อง เห็นสามสหายกลายเป็นเงิน	นายสิงหนาท โถทอง	ดร.สิทธิศักดิ์ อาจหาญ	๑	ทอง
	นางสาวสุภารัตน์ พิลากุล	นางสุกานดา อาจหาญ		
	นางสาวนุสจรี ดาโรจน์			
๘. การประกวดสิ่งประดิษฐ์ของคนรุ่นใหม่เรื่อง น้ำมันตะไคร้หอมกำจัดเห็บ	นายสรายุภูมิ อภัยสิลา	นางสาวมลิวรรณ สัมพะภูมิ	๑	ทอง
	นายประภคภูมิ วิรุฬพรรณ			
๙. การแข่งขันส้มตำลีลา	นายณรงค์ศักดิ์ ดวงแก้ว	นายสุริยา โยธา	๑	ทอง
	นางสาวเดือนพิไล เรืองศรี			

๑. หน่วยร่วมกิจกรรมดีเด่น มาตรฐานเหรียญทอง

**๑.๕ ความสำเร็จตามเป้าหมายของการดำเนินงานตามมาตรฐานการศึกษาของสถานศึกษา**

ความสำเร็จตามเป้าหมายของการดำเนินงานตามมาตรฐานการศึกษาของสถานศึกษา  
ประจำปีการศึกษา ๒๕๕๗ ซึ่งประชาคมของสถานศึกษาให้ความเห็นชอบมีดังนี้

ด้าน	เป้าหมายความสำเร็จ
๑.๕.๑ ผู้เรียนและผู้สำเร็จการศึกษา	ผู้เรียนทุกระดับชั้น ทุก หลักสูตรสำเร็จการศึกษา ตามเกณฑ์และมีความรู้ ความสามารถ ตรงกับ ความต้องการของ ตลาดแรงงาน และ สถานศึกษาในระดับที่ สูงขึ้น
๑.๕.๒ หลักสูตรและการจัดการเรียนการสอนอาชีวศึกษา	- มีความร่วมมือกับสถาน ประกอบการในการพัฒนา หลักสูตรมุ่งเน้นฐาน สมรรถนะอาชีพ ที่ สอดคล้องกับความต้องการ ของตลาดแรงงาน
๑.๕.๓ การบริหารจัดการสถานศึกษาอาชีวศึกษา	- มีแผนพัฒนาสถานศึกษา ที่เกิดจากความร่วมมือของ บุคคลทั้งภายใน/ภายนอก สถานศึกษา - มีการพัฒนาคุณภาพ มาตรฐานการจัดการศึกษา ให้ได้ตามเกณฑ์คุณภาพ มาตรฐานการศึกษา
๑.๕.๔ การบริการทางวิชาการและวิชาชีพ	มุ่งพัฒนาอาชีพ สร้างงาน สร้างรายได้ โดยให้บริการ วิชาการวิชาชีพและฝึก ปฏิบัติตอบสนองความ ต้องการของชุมชน



ด้าน	เป้าหมายความสำเร็จ
๑.๔.๕ นวัตกรรม สิ่งประดิษฐ์ งานสร้างสรรค์ หรืองานวิจัย	มีนวัตกรรมหรืองานวิจัย หรือสิ่งประดิษฐ์ หรือโครงการทางวิชาชีพ หรือโครงการวิทยาศาสตร์ ที่ใช้กระบวนการทางวิจัย หรือกระบวนการทางวิทยาศาสตร์ตามมาตรฐานการประกันคุณภาพภายใน
๑.๔.๖ การปลูกฝังจิตสำนึกและเสริมสร้างความเป็นพลเมืองไทยและพลโลก	เสริมสร้างสมรรถนะผู้เรียนที่มีคุณลักษณะตรงกับการพัฒนาสู่ประชาคมอาเซียนและประชาคมโลก
๑.๔.๗ การประกันคุณภาพการศึกษา	จัดระบบประกันคุณภาพภายในตามมาตรฐานการอาชีวศึกษา

#### ๑.๖ ความสำเร็จตามเป้าหมายของแผนบริหารความเสี่ยง

ความสำเร็จตามเป้าหมายของแผนบริหารความเสี่ยง ประจำปีการศึกษา ๒๕๕๗ ซึ่งประชาคมของสถานศึกษาให้ความเห็นชอบมีดังนี้

ด้าน	เป้าหมายความสำเร็จ
๑.๕.๑ ความเสี่ยงด้านความปลอดภัย ของผู้เรียน ครูและบุคลากรภายในสถานศึกษา	ความเสี่ยงลดลงไม่น้อยกว่าร้อยละ ๘๐.๐๐
๑.๕.๒ ความเสี่ยงด้านการทะเลาะวิวาท	ความเสี่ยงลดลงไม่น้อยกว่าร้อยละ ๘๐.๐๐
๑.๕.๓ ความเสี่ยงด้านสิ่งเสพติด	ความเสี่ยงลดลงไม่น้อยกว่าร้อยละ ๘๐.๐๐
๑.๕.๖ ความเสี่ยงด้านสังคม เช่น การตั้งครุฑก่อนวัยอันควร	ความเสี่ยงลดลงไม่น้อยกว่าร้อยละ ๘๐.๐๐
๑.๕.๕ ความเสี่ยงด้านการพนันและการมั่วสุม	ความเสี่ยงลดลงไม่น้อยกว่าร้อยละ ๘๐.๐๐

## ตอนที่ ๒

### การดำเนินงานของสถานศึกษา

#### ๒.๑ ปรัชญา วิสัยทัศน์ พันธกิจ และเป้าประสงค์ของสถานศึกษา

**ปรัชญา** ความรู้เป็นเลิศ ประเสริฐจริยา มีพลาสมบุรณ์ เพิ่มพูนหัตถกรรม

**วิสัยทัศน์** วิทยาลัยเกษตรและเทคโนโลยีศรีสะเกษ เป็นองค์กรในการจัดการอาชีวศึกษาเพื่อผลิตกำลังคนและ ฝึกอบรมวิชาชีพให้ประชาชนอย่างทั่วถึงตลอดชีวิต มีคุณภาพได้มาตรฐาน และจัดองค์ความรู้ที่ตรงตามความต้องการของชุมชน ตลาดแรงงานและอาชีพอิสระ

#### **พันธกิจ**

๑. การจัดหลักสูตรและการสอนที่สอดคล้องกับความต้องการของชุมชน ตลาดแรงงานและปรัชญาของเศรษฐกิจพอเพียง

๒. การส่งเสริมการเรียนรู้ตลอดชีวิต

๓. การบริการสังคมบนพื้นฐานของปรัชญาเศรษฐกิจพอเพียง

๔. การวิจัยและพัฒนา

๕. การสร้างความเป็นหุ้นส่วน

#### **เป้าประสงค์**

๑. วิทยาลัย มุ่งเน้นพัฒนาการเรียนการสอนให้สอดคล้องกับความต้องการของชุมชน ตลาดแรงงานและปรัชญาของเศรษฐกิจพอเพียงโดยเน้นผู้เรียนเป็นสำคัญ จัดบรรยากาศการเรียนการสอนให้ได้มาตรฐาน พัฒนาปัจจัยพื้นฐานในการจัดสถานศึกษา สู่มาตรฐานการศึกษาแห่งชาติ ภายในเวลา ๓ ปี โดยได้รับการยอมรับผ่านเกณฑ์การตรวจประเมินจากคณะกรรมการประเมินคุณภาพการศึกษาภายนอก

๒. วิทยาลัยมุ่งเน้นและส่งเสริมให้เกิดการเรียนรู้ตลอดชีวิตโดยเพิ่มโอกาสทางการศึกษาแก่บุคคลทั่วไป พัฒนาเยาวชนของชาติ และองค์การของวิทยาลัยในด้าน คุณธรรม จริยธรรม ส่งเสริมภูมิปัญญาท้องถิ่น อนุรักษ์สิ่งแวดล้อมและศิลปวัฒนธรรมอย่างถาวร

๓. วิทยาลัยมุ่งเน้นพัฒนาด้านการสร้างความสัมพันธ์กับชุมชน พัฒนางานฟาร์มเชิงธุรกิจให้เลี้ยงตนเองได้ เป็นแหล่งเรียนรู้ให้กับชุมชน ผู้เรียนและบุคคลทั่วไป ตามเอกลักษณ์ “สร้างสรรคงานฟาร์มสู่สังคม”

๔. วิทยาลัยมุ่งเน้นพัฒนาบุคลากรให้เป็นผู้มีความรู้ความสามารถ มีประสิทธิภาพด้านปฏิบัติงาน ส่งเสริมสิ่งประดิษฐ์ นวัตกรรมและงานวิจัย พัฒนาและจัดระบบองค์กรให้การบริหารจัดการมีรูปแบบ รวดเร็ว ถูกต้อง ถูกระเบียบปฏิบัติกระจายอำนาจการบริหารให้ทุกคนมีส่วนร่วมในการบริหารสถานศึกษาภายในเวลา ๓ ปี

## ๒.๒ ยุทธศาสตร์การพัฒนาคุณภาพการจัดการศึกษา

เพื่อให้การดำเนินการจัดการศึกษาของสถานศึกษาบรรลุเป้าหมายตามแผนพัฒนาคุณภาพการจัดการศึกษา จึงกำหนดยุทธศาสตร์การพัฒนาดังนี้

ด้าน	เป้าหมายความสำเร็จ	ยุทธศาสตร์การพัฒนา
ผู้เรียนและผู้สำเร็จการศึกษา	ผู้เรียนทุกระดับชั้น ทุกหลักสูตรสำเร็จการศึกษาตามเกณฑ์และมีความรู้ ความสามารถ ตรงกับความต้องการของตลาดแรงงาน และสถานศึกษาในระดับที่สูงขึ้น	-เพิ่มคุณภาพของผู้สำเร็จการศึกษา และเพิ่มปริมาณผู้สำเร็จการศึกษาที่มึงานทำให้มากขึ้น -พัฒนาคุณภาพการเรียนการสอนวิชาภาษาอังกฤษ และวิชาชีพ เพื่อเพิ่มผลสัมฤทธิ์การสอบ V- NET
หลักสูตรและการจัดการเรียนการสอนอาชีวศึกษา	- มีความร่วมมือกับสถานประกอบการในการพัฒนาหลักสูตรมุ่งเน้นฐานสมรรถนะอาชีพ ที่สอดคล้องกับความต้องการของตลาดแรงงาน	-พัฒนาการจัดการเรียนการสอนระบบทวิภาคีในทุกสาขาวิชา ร่วมกับสถานประกอบการที่เป็นที่รองรับผู้สำเร็จการศึกษาเข้าทำงาน
การบริหารจัดการสถานศึกษาอาชีวศึกษา	- มีแผนพัฒนาสถานศึกษาที่เกิดจากความร่วมมือของบุคคลทั้งภายใน/ภายนอกสถานศึกษา - มีการพัฒนาคุณภาพมาตรฐานการจัดการศึกษาให้ได้ตามเกณฑ์คุณภาพมาตรฐานการศึกษา	-พัฒนาแผนยุทธศาสตร์ แผนพัฒนาสถานศึกษาระยะยาว ระยะปานกลาง และระยะสั้น เพื่อนำสถานศึกษาสู่มาตรฐานการศึกษาของชาติ และสู่ประชาคมอาเซียน
การบริการทางวิชาการและวิชาชีพ	มุ่งพัฒนาอาชีพ สร้างงาน สร้างรายได้ โดยให้บริการวิชาการ วิชาชีพและฝึกปฏิบัติตอบสนองความต้องการของชุมชน	-พัฒนาระบบการให้บริการ วิชาการและวิชาชีพที่ครอบคลุมทุกสาขาและตรงความต้องการของผู้รับบริการ

ด้าน	เป้าหมายความสำเร็จ	ยุทธศาสตร์การพัฒนา
นวัตกรรม สิ่งประดิษฐ์ งานสร้างสรรค์ หรืองานวิจัย	มีนวัตกรรมหรืองานวิจัยหรือสิ่งประดิษฐ์ หรือโครงการทางวิชาชีพ หรือโครงการวิทยาศาสตร์ ที่ใช้กระบวนการทางวิจัย หรือกระบวนการทางวิทยาศาสตร์ตามมาตรฐานการประกันคุณภาพภายใน	-พัฒนางานวิจัยหรือสิ่งประดิษฐ์หรือโครงการทางวิชาชีพ หรือโครงการวิทยาศาสตร์ที่สามารถนำไปใช้ประโยชน์ในระดับสถานศึกษา ชุมชน และสาธารณชนอย่างทั่วถึงและเป็นรูปธรรม
การปลูกฝังจิตสำนึกและเสริมสร้างความเป็นพลเมืองไทยและพลโลก	เสริมสร้างสมรรถนะผู้เรียนที่มีคุณลักษณะตรงกับการพัฒนาสู่ประชาคมอาเซียน และประชาคมโลก	-พัฒนารูปแบบกิจกรรมชมรมของ อกท.หน่วยศรีสะเกษ ที่มุ่งเน้นคุณลักษณะที่พึงประสงค์ตามกรอบการมุ่งสู่ประชาคมอาเซียน
การประกันคุณภาพการศึกษา	จัดระบบประกันคุณภาพภายในตามมาตรฐานการอาชีวศึกษา	-พัฒนาคู่มือระบบการประกันคุณภาพภายในตามมาตรฐานอาชีวศึกษา พ.ศ. ๒๕๕๕ โดยกระบวนการมีส่วนร่วมของบุคลากรทุกฝ่ายให้เป็นแบบอย่างที่ดีแก่สถานศึกษาอื่น

### ๒.๓ มาตรการป้องกันและควบคุมความเสี่ยง

เพื่อให้การบริหารความเสี่ยงของสถานศึกษาบรรลุเป้าหมายตามแผนบริหารความเสี่ยง จึงกำหนดมาตรการป้องกันและควบคุมความเสี่ยง ดังนี้

ด้าน	มาตรการป้องกันและควบคุม	เป้าหมายความสำเร็จ
๒.๓.๑ ความเสี่ยงด้านความปลอดภัยของผู้เรียน ครูและบุคลากรภายในสถานศึกษา	จัดระบบรักษาความปลอดภัยให้ครู บุคลากร นักเรียนนักศึกษาของวิทยาลัย ทุกคนให้มีความปลอดภัยในชีวิตและทรัพย์สิน	ผู้เรียน ครู และบุคลากรภายใน มีความปลอดภัยในชีวิตและทรัพย์สิน

ด้าน	มาตรการป้องกันและควบคุม	เป้าหมายความสำเร็จ
๒.๓.๒ ความเสี่ยงด้านการทะเลาะวิวาท	ส่งเสริมให้นักเรียนนักศึกษาของวิทยาลัย ทั้งระดับปวช. และปวส. มีสัมพันธภาพที่ดีต่อกัน รักและสามัคคี	นักศึกษาไม่มีปัญหาด้านการทะเลาะวิวาท
๒.๓.๓ ความเสี่ยงด้านสิ่งเสพติด	จัดระบบป้องกันและควบคุมปัญหาด้านสิ่งเสพติดให้มีประสิทธิภาพ	ควบคุมความเสี่ยงด้านสิ่งเสพติดได้
๒.๓.๔ ความเสี่ยงด้านสังคม เช่น การตั้งครรภ์ก่อนวัยอันควร	- จัดระบบดูแลผู้เรียนให้มีประสิทธิภาพ - ส่งเสริมให้ผู้เรียนเกิดการเรียนรู้ทักษะชีวิต	ดูแลผู้เรียนให้มีทักษะชีวิตที่เหมาะสม
๒.๓.๕ ความเสี่ยงด้านการพนันและการมั่วสุม	มุ่งพัฒนาสถานศึกษาให้เป็นสถานศึกษาสีขาว ปลอดจากอบายมุข	เป็นสถานศึกษาสีขาว

#### ๒.๔ การพัฒนาสถานศึกษาจากผลการประเมินคุณภาพมาตรฐานการศึกษา

ข้อเสนอแนะจากการประเมิน	แผนการปฏิบัติตามข้อเสนอแนะ
๒.๔.๑ การประเมินคุณภาพภายนอก	
๑) พัฒนาระบบการทำงานแบบ PDCA	๑. การจัดทำแผนพัฒนาการศึกษาระดับแผนกวิชา
๒) พัฒนาการดำเนินงานด้วยกระบวนการมีส่วนร่วม	๑. การประกันคุณภาพลงถึงระดับแผนกวิชา แทนการรวมศูนย์
๒.๔.๒ การประเมินคุณภาพภายในโดยต้นสังกัด	๑. พัฒนาระบบการจัดเก็บข้อมูลให้เป็นระบบสามารถตรวจสอบได้
๑) ควรจัดให้มีการวิจัยเพื่อศึกษาปัญหาและสาเหตุการออกกลางคัน	๑. สนับสนุนทุนการทำวิจัย

ข้อเสนอแนะจากการประเมิน	แผนการปฏิบัติตามข้อเสนอแนะ
๒) ควรจัดระบบการดูแล ช่วยเหลือและส่งเสริมทักษะผู้เรียนในด้านต่างๆให้ทั่วถึงและมีประสิทธิภาพ	๑. โครงการงานครูที่ปรึกษา
๓) ควรจัดสรรงบประมาณเพื่อใช้ในการสร้างพัฒนาและเผยแพร่นวัตกรรม สิ่งประดิษฐ์ งานวิจัยและโครงการที่นำไปใช้ในการพัฒนาการเรียนการสอน ชุมชน สังคมให้ชัดเจน	๑. โครงการอบรมเชิงปฏิบัติการการเรื่องการจัดการเรียนการสอนโดยใช้การวิจัยเป็นฐาน ปีการศึกษา ๒๕๕๗
๔) ควรนำนวัตกรรม สิ่งประดิษฐ์ โครงการ ผลงานวิจัย ไปใช้ในการพัฒนาชุมชนท้องถิ่นให้มากขึ้น	๑. โครงการชีววิถีเพื่อการพัฒนาอย่างยั่งยืน ๒. โครงการ ๑๐๘ อาชีพ
๕) ควรพัฒนาคุณภาพและศักยภาพบุคลากรในการปฏิบัติงานตามหน้าที่รับผิดชอบ ตลอดจนสร้างขวัญและกำลังใจแก่บุคลากรของสถานศึกษาให้ทั่วถึง	๑. โครงการศึกษาดูงานการจัดการเรียนการสอน อาชีวเกษตร ณ ต่างประเทศ ๒. โครงการพัฒนาศักยภาพลูกจ้างประจำ ๓. โครงการศึกษาดูงาน (พนักงานลูกจ้าง)
๖) ควรพัฒนาระบบเครือข่ายเทคโนโลยีสารสนเทศ ให้ทันสมัย มีประสิทธิภาพและประสิทธิผล	๑. โครงการปรับปรุงอุปกรณ์สำนักงานประจำศูนย์ข้อมูลสารสนเทศและการสื่อสาร ๒. การจัดทำเวปเพจของแผนกวิชา
๗) ควรจัดหางบประมาณจากหน่วยงานต่างๆ รวมถึงองค์กรภายนอกเพื่อสนับสนุนในการจัดโครงการ/กิจกรรมต่างๆเพิ่มเติมจากงบประมาณของสถานศึกษาโดยตรง	๑. โครงการระดมทรัพยากรในแผนกวิชา
๘) ควรนำข้อเสนอแนะในแต่ละมาตรฐานสู่การปรับปรุงพัฒนา โดยกำหนดไว้ในแผนปฏิบัติการประจำปีของสถานศึกษาและรายงานผลการดำเนินโครงการ/กิจกรรมตามปฏิทินที่กำหนด	๑. การจัดทำแผนพัฒนาสถานศึกษาในระดับแผนกวิชา

ข้อเสนอแนะจากการประเมิน	แผนการปฏิบัติตามข้อเสนอแนะ
๒.๔.๒ การประเมินคุณภาพภายในสถานศึกษา	
<p>๑) พัฒนาระบบการจัดการเรียนการสอน การวางแผนการจัดการเรียนการสอน การมีส่วนร่วมของผู้เรียน สถานประกอบการและชุมชน จัดระบบการเรียนการสอนที่ใช้ Project Base Learning เพื่อให้ผู้เรียนได้เรียนรู้ตามสมรรถนะของตนเอง และความสนใจในการเรียนรู้</p>	<p>๑. โครงการอบรมเชิงปฏิบัติการการจัดการเรียนการสอนโดย Project Base Learning และ Research Base Learning ๒. โครงการพัฒนางานพาร์มสู่สากล</p>
<p>๒) พัฒนาระบบดูแลผู้เรียน เพื่อลดปริมาณผู้เรียนออกกลางคัน โดยบูรณาการแนวทางการให้คำปรึกษาของครูที่ปรึกษา ครูพี่เลี้ยงในหอพัก โครงการหารายได้ระหว่างเรียน การใช้เทคโนโลยีที่เหมาะสม ในการประสานงานกับผู้ปกครองในการติดตามและแก้ปัญหาพฤติกรรมของผู้เรียน</p>	<p>๑. โครงการงานครูที่ปรึกษา ๒. โครงการพัฒนาหอพัก และสวัสดิการ ๓. โครงการเยี่ยมบ้านนักเรียนนักศึกษา</p>

## ตอนที่ ๓

### การดำเนินงานตามมาตรฐานการศึกษาของสถานศึกษา

#### มาตรฐานที่ ๑ ด้านผู้เรียนและผู้สำเร็จการศึกษาอาชีวศึกษา

ตัวบ่งชี้ที่ ๑.๑ ร้อยละของผู้เรียนที่มีผลสัมฤทธิ์ทางการเรียนเฉลี่ยสะสม ๒.๐๐ ขึ้นไป

##### ๑. ความตระหนัก

สถานศึกษาได้ตระหนักในมาตรฐานของผู้เรียนและผู้สำเร็จการศึกษาจึงได้ดำเนินการกำหนดปฏิทินการปฏิบัติงานของงานวิชาการ กำหนดปฏิทินการปฏิบัติงานของงานทะเบียน แต่งตั้งคำสั่งทำงานตามวันเวลาที่กำหนดในปฏิทินของงานทะเบียน โดยให้มีการดำเนินงานในระดับแผนกวิชา

##### ๒. ความพยายาม

๑. งานทะเบียนและงานวิชาการ จัดปฐมนิเทศนักศึกษาใหม่ในเรื่องหลักสูตร การวัดผล ประเมินผล และการสำเร็จการศึกษา

๒. งานทะเบียนจัดให้นักเรียนนักศึกษาทุกคนลงทะเบียนเรียนตามหลักสูตรทุกภาคเรียน

๓. งานแนะแนวติดตามการเข้าเรียนของนักเรียนนักศึกษาทุกคน ทุกห้องเรียน ทุกสาขาวิชา และทุกระดับชั้น

๔. งานวัดผลและประเมินผล นำผลการเรียนทุกรายวิชาจากครูผู้สอนมาสรุปผลการเรียน(ตัดเกรด) เพื่อขออนุมัติ

๕. งานทะเบียนรอกผลการเรียนของนักเรียนนักศึกษาทุกคนทุกภาคเรียนที่อนุมัติแล้วสรุปผลตีประกาศเพื่อให้ผู้เรียนทราบ แจ้งผู้ปกครองและครูที่ปรึกษาทุกภาคเรียน

๖. นักเรียนนักศึกษาดูตรวจสอบผลการเรียน เพื่อสอบซ่อมเสริมและแก้ไขในรายวิชาที่มีผลการเรียนไม่ผ่านเกณฑ์การวัดผลของแต่ละรายวิชา ที่งานทะเบียนภายใน ๑๕ วัน

##### ๓. ผลสัมฤทธิ์

ร้อยละของผู้เรียนที่มีผลสัมฤทธิ์ทางการเรียน ๒.๐๐ ขึ้นไป คิดเป็นร้อยละ ๘๘.๗๖

ผลการปฏิบัติงานมีระดับคะแนน ๕ อยู่ในระดับ ดีมาก



ตัวบ่งชี้ที่ ๑.๒ ระดับความพึงพอใจของสถานประกอบการ หน่วยงาน ชุมชน ที่มีต่อคุณภาพของ  
ผู้เรียน

### ๑. ความตระหนัก

สถานศึกษามีความตระหนัก และให้ความสำคัญในการพัฒนาผู้เรียน ให้เป็นผู้ที่มี  
คุณลักษณะอันพึงประสงค์ มีคุณธรรม จริยธรรม และมีจรรยาบรรณในวิชาชีพ ซึ่งเป็นสิ่งที่สถาน  
ประกอบการ หน่วยงาน หรือชุมชน พึงพอใจ ซึ่งเป็นปัจจัยสำคัญในการประกันคุณภาพ และมีผลต่อ  
คุณภาพของผู้เรียน สถานศึกษาได้นำข้อมูลที่ได้รับมาเป็นแนวทาง ในการพัฒนาการจัดการเรียน  
การสอน เพื่อให้สอดคล้องกับความต้องการของสถานประกอบการ ภาวะเศรษฐกิจ สังคม  
วัฒนธรรม เทคโนโลยี และสิ่งแวดล้อมที่เปลี่ยนแปลง

### ๒. ความพยายาม

สถานศึกษาได้มอบหมายให้ คณะกรรมการประกันคุณภาพภายใน ร่วมกันศึกษา  
และสร้างเครื่องมือขึ้นมา เพื่อวัดความพึงพอใจของสถานประกอบการ หน่วยงาน ชุมชน ที่มีต่อ  
คุณภาพของผู้เรียนให้ครอบคลุม คุณธรรม จริยธรรม และจรรยาบรรณในวิชาชีพ

### ๓. ผลสัมฤทธิ์

มีการประเมินความพึงพอใจของสถานประกอบการ หน่วยงาน ชุมชน ที่มีต่อคุณภาพ  
ผู้เรียน และ มีผลการประเมินค่าเฉลี่ย ๓.๕๑ - ๕.๐๐ คิดเป็นร้อยละ ๑๐๐.๐๐

ผลการปฏิบัติงานมีระดับคะแนน ๕ อยู่ในระดับ ดีมาก

## ตัวบ่งชี้ที่ ๑.๓ ร้อยละของผู้เรียนที่ผ่านเกณฑ์การประเมินมาตรฐานวิชาชีพ

### ๑. ความตระหนัก

สถานศึกษาได้ให้ความตระหนักในตัวบ่งชี้นี้ โดยกำหนดให้ผู้เรียนทุกคนต้องผ่านการประเมินมาตรฐานวิชาชีพ โดยให้มีการดำเนินงานในระดับแผนกวิชา

### ๒. ความพยายาม

สถานศึกษาได้ดำเนินการแต่งตั้งคณะกรรมการประเมินมาตรฐานวิชาชีพภาคความรู้และภาคปฏิบัติ ทั้งระดับ ปวช. และระดับ ปวส. ทุกสาขาวิชา กำหนดให้ผู้เรียนที่ได้ลงทะเบียนรายวิชา ครบตามโครงสร้างหลักสูตร โดยให้นักเรียน นักศึกษาแจ้งความประสงค์เข้ารับการประเมินมาตรฐานวิชาชีพ จากนั้นคณะกรรมการประเมินมาตรฐานวิชาชีพของสถานศึกษา ดำเนินการสอบมาตรฐานวิชาชีพในภาคเรียนสุดท้ายของการศึกษาตามหลักสูตรครบทุกคนด้วยข้อสอบมาตรฐานที่พัฒนาขึ้น โดยความร่วมมือกับสถานประกอบการ

### ๓. ผลสัมฤทธิ์

ผู้เรียนทั้งระดับ ปวช. และระดับ ปวส. ทุกสาขาวิชา ที่ผ่านเกณฑ์การประเมินมาตรฐานวิชาชีพ คิดเป็นร้อยละ ๙๗.๒๒ อยู่ในระดับ ดีมาก

ผลการปฏิบัติงานมีระดับคะแนน ๕ อยู่ในระดับ ดีมาก

ตัวบ่งชี้ที่ ๑.๔ ร้อยละของผู้เรียนที่มีคะแนนเฉลี่ยจากการทดสอบทางการศึกษาระดับชาติด้านอาชีวศึกษา (V-NET) ตั้งแต่ค่าคะแนนเฉลี่ยระดับชาติขึ้นไป

#### ๑. ความตระหนัก

สถานศึกษาคำนึงถึงคุณภาพของผู้เรียน ตามมาตรฐานด้านอาชีวศึกษา โดยการเพิ่มจำนวน ผู้เรียนในระดับ ปวช. ๓ และ ปวส. ๒ ที่มีคะแนนเฉลี่ยจากการทดสอบทางการศึกษาระดับชาติด้านอาชีวศึกษา (V-NET) ตั้งแต่ค่าเฉลี่ยระดับชาติขึ้นไป เมื่อเทียบกับผู้เข้ารับการทดสอบกับสถาบันทดสอบทางการศึกษาแห่งชาติ (องค์การมหาชน)

#### ๒. ความพยายาม

วิทยาลัยมีการดำเนินงานและมีข้อมูลที่แสดงถึงความตระหนัก การปฏิบัติงานและความสำเร็จตามข้อกำหนด โดยมีกิจกรรม/งาน/โครงการที่ดำเนินการเพื่อนำไปสู่มาตรฐานคุณภาพ เช่น โครงการจัดเตรียมความพร้อมให้กับผู้เรียน (pre V-NET) โครงการสอนเสริม เป็นต้น และเป็น การดำเนินงานตามวงจรคุณภาพ PDCA

#### ๓. ผลสัมฤทธิ์

ผู้เรียนที่มีคะแนนเฉลี่ยจากการทดสอบทางการศึกษาระดับชาติด้านอาชีวศึกษา (V-NET) ตั้งแต่ค่าคะแนนเฉลี่ยระดับชาติขึ้นไป คิดเป็นร้อยละ ๕๐.๕๐

ผลการปฏิบัติงานมีระดับคะแนน ๓ อยู่ในระดับ พอใช้

ตัวบ่งชี้ที่ ๑.๕ ร้อยละของผู้เรียนที่มีคะแนนเฉลี่ยจากการทดสอบทางการศึกษาระดับชาติด้าน  
อาชีวศึกษา (V-NET) ตั้งแต่ค่าคะแนนเฉลี่ยระดับชาติขึ้นไปในกลุ่มวิชาภาษาอังกฤษ

#### ๑. ความตระหนัก

สถานศึกษาคำนึงถึงคุณภาพของผู้เรียน ตามมาตรฐานด้านอาชีวศึกษา โดยการเพิ่ม  
จำนวน ผู้เรียนในระดับ ปวช. ๓ และ ปวส. ๒ ที่มีคะแนนเฉลี่ยจากการทดสอบทางการศึกษา  
ระดับชาติด้านอาชีวศึกษา (V-NET) ตั้งแต่ค่าเฉลี่ยระดับชาติขึ้นไป เมื่อเทียบกับผู้เข้ารับการทดสอบกับ  
สถาบันทดสอบทางการศึกษาแห่งชาติ (องค์การมหาชน)

#### ๒. ความพยายาม

วิทยาลัยมีการดำเนินงานและมีข้อมูลที่แสดงถึงความตระหนัก การปฏิบัติงานและ  
ความสำเร็จตามข้อกำหนด โดยมีกิจกรรม/งาน/โครงการที่ดำเนินการเพื่อนำไปสู่มาตรฐานคุณภาพ  
เช่น โครงการจัดเตรียมความพร้อมให้กับผู้เรียน (pre V-NET) โครงการสอนเสริมในวิชา  
ภาษาอังกฤษเพิ่มเติม เป็นต้น และเป็นการดำเนินงานตามวงจรคุณภาพ PDCA

#### ๓. ผลสัมฤทธิ์

ผู้เรียนที่มีคะแนนเฉลี่ยจากการทดสอบทางการศึกษาระดับชาติด้านอาชีวศึกษา (V-NET)  
ตั้งแต่ค่าคะแนนเฉลี่ยระดับชาติขึ้นไปในกลุ่มวิชาภาษาอังกฤษ คิดเป็นร้อยละ ๖๙.๒๓

ผลการปฏิบัติงานมีระดับคะแนน ๕ อยู่ในระดับ ดีมาก

ตัวบ่งชี้ที่ ๑.๖ ร้อยละของผู้เรียนที่ผ่านเกณฑ์การทดสอบมาตรฐานอาชีพของสถาบัน คุณวุฒิ  
วิชาชีพ หรือหน่วยงานที่คณะกรรมการประกันคุณภาพภายในการอาชีวศึกษารับรอง  
ไม่ประเมิน

ตัวบ่งชี้ที่ ๑.๗ ร้อยละของผู้สำเร็จการศึกษาตามหลักสูตรเทียบกับแรกเข้า

๑. ความตระหนัก

สถานศึกษาตระหนักในความสำคัญของอัตราการออกกลางคันของผู้เรียน เมื่อเทียบกับ  
แรกเข้าให้อยู่ในระดับต่ำทั้งนี้เพื่อแก้ปัญหาการออกกลางคันของผู้เรียนตามนโยบายของ  
กระทรวงศึกษาธิการให้เกิดผลอย่างเป็นรูปธรรม ตลอดทั้งเป็นการส่งเสริมการอาชีวศึกษาให้เข้มแข็ง  
ตามยุทธศาสตร์ของกระทรวงศึกษาธิการ ดังนั้นสถานศึกษาจึงได้จัดปฐมนิเทศผู้เข้าเรียนใหม่ทุกคน  
ช่วงต้นภาคเรียนที่ ๑ ทุกปีการศึกษา เพื่อให้ผู้เรียนได้รู้และเข้าใจเกี่ยวกับสภาพทั่วไปของสถานศึกษา  
แนวทางการจัดการเรียนการสอน และทิศทางเกี่ยวกับการศึกษาอาชีพ การทำงาน การศึกษา ความ  
มั่นคงของอาชีพในอนาคต และจัดให้ผู้เรียนทุกคนมีครูที่ปรึกษาประจำชั้น /กลุ่มเรียน และจัดให้มี  
ระบบดูแลช่วยเหลือผู้เรียนทุกคน ให้อยู่รอดปลอดภัยตลอดระยะเวลาที่ศึกษาจนสำเร็จการศึกษาตาม  
หลักสูตร

๒. ความพยายาม

สถานศึกษาได้แต่งตั้งครูที่ปรึกษาให้กับผู้เรียน ครบทุกระดับชั้นและทุกกลุ่มเรียน เพื่อให้  
คำปรึกษาแนะนำทั้งด้านการปรับตัวให้เข้ากับสภาพแวดล้อม สังคม ระบบการเรียนการสอน แนวคิด  
ในการดำเนินชีวิต ความมุ่งมั่นศรัทธาในวิชาชีพที่เรียน มีทีมงานครูพี่เลี้ยงช่วยดูแลขณะพักอาศัยอยู่  
บ้านพักประจำที่สถานศึกษาจัดให้ รวมทั้งได้แต่งตั้งคณะกรรมการจัดระบบการดูแลช่วยเหลือนักเรียน  
นักศึกษา มีหน้าที่ประสานงานการดูแล ผู้เรียนทุกกลุ่มเป็นเครือข่าย เพื่อติดตาม ดูแล ป้องปราม  
การประพฤติปฏิบัติที่ไม่เหมาะสม เป็นรายแผนกวิชา

๓. ผลสัมฤทธิ์

ผู้สำเร็จการศึกษาตามหลักสูตรเทียบกับแรกเข้า คิดเป็นร้อยละ ๒๔.๐๘

ผลการปฏิบัติงานมีระดับคะแนน ๑ อยู่ในระดับ ต้องปรับปรุงเร่งด่วน

ตัวบ่งชี้ที่ ๑.๘ ร้อยละของผู้สำเร็จการศึกษาที่ได้งานทำ หรือประกอบอาชีพอิสระหรือศึกษาต่อ ภายใน ๑ ปี

#### ๑. ความตระหนัก

สถานศึกษาได้มอบหมายให้ งานแนะแนวฯ งานทวิภาคี งานหลักสูตรการสอนและการประเมินผล งานทะเบียน ครูที่ปรึกษา ร่วมกันศึกษาและวิเคราะห์ ความต้องการของ ตลาดแรงงาน สถานประกอบการ ความต้อง การของผู้เรียนแล้วจัดทำแผนติดตามศิษย์เก่าที่สำเร็จ การศึกษา ให้มีฐานข้อมูลครอบคลุมทั้งการมีงานทำ การประกอบอาชีพอิสระ และการศึกษาต่อ ภายใน ๑ ปี ของผู้สำเร็จการศึกษาอย่างต่อเนื่อง โดยให้มีการดำเนินงานในระดับแผนกวิชา

#### ๒. ความพยายาม

สถานศึกษาได้มอบหมายให้งานแนะแนวฯ ดำเนินการหาข้อมูล โดยขอข้อมูลจากงาน ทะเบียน งานแนะแนวฯ ครูที่ปรึกษา จากโทรศัพท์ติดตามนักศึกษา และสถานประกอบการ ออกแบบสำรวจติดตามผลผู้สำเร็จการศึกษาประจำปีทั้งระดับ ปวช๓ .และระดับ ปวส ๒ นำแบบติดตามที่ได้รับการตอบรับมารวบรวมผล เพื่อสรุปผลประจำปี แล้วจัดทำแบบรายงานผลการติดตาม ผู้สำเร็จการศึกษาประจำปี ให้ครบทั้งจำนวน ทุกแผนกวิชา

#### ๓. ผลสัมฤทธิ์

ผู้สำเร็จการศึกษาที่ได้งานทำ หรือประกอบอาชีพอิสระหรือศึกษาต่อภายใน ๑ ปี คิดเป็นร้อยละ ๑๐๐.๐๐

ผลการปฏิบัติงานมีระดับคะแนน ๕ อยู่ในระดับ ดีมาก

ตัวบ่งชี้ที่ ๑.๙ ระดับความพึงพอใจของสถานประกอบการ หน่วยงานหรือสถานศึกษา หรือ ผู้รับบริการที่มีต่อคุณภาพของผู้สำเร็จการศึกษา

#### ๑. ความตระหนัก

สถานศึกษามีความตระหนัก และให้ความสำคัญในการพัฒนาผู้เรียน เพราะเมื่อนักศึกษาจบการศึกษา นอกจากมีความรู้ทางวิชาการแล้ว ยังต้องเป็นผู้ที่มีคุณลักษณะอันพึงประสงค์ มีคุณธรรม จริยธรรม และมีจรรยาบรรณในวิชาชีพ ซึ่งเป็นสิ่งที่สถานประกอบการหรือหน่วยงานพึงพอใจ ซึ่งเป็นปัจจัยสำคัญในการประกันคุณภาพ และมีผลต่อการมีงานทำของผู้สำเร็จการศึกษา สถานศึกษาได้นำข้อมูลที่ได้รับมาเป็นแนวทาง ในการพัฒนาการจัดการเรียนการสอน เพื่อให้สอดคล้องกับความต้องการของสถานประกอบการ ภาวะเศรษฐกิจ สังคม วัฒนธรรม เทคโนโลยี และสิ่งแวดล้อมที่เปลี่ยนแปลง โดยให้มีการดำเนินงานในระดับแผนกวิชา

#### ๒. ความพยายาม

สถานศึกษาได้มอบหมายให้ คณะกรรมการประกันคุณภาพภายใน ร่วมกันศึกษา และสร้างเครื่องมือขึ้นมา เพื่อวัดความพึงพอใจของสถานประกอบการที่มีต่อคุณลักษณะอันพึงประสงค์ของผู้สำเร็จการศึกษาให้ครอบคลุม คุณธรรม จริยธรรม และจรรยาบรรณในวิชาชีพ

#### ๓. ผลสัมฤทธิ์

มีการประเมินความพึงพอใจ และ มีผลการประเมินค่าเฉลี่ย ๓.๕๑- ๕.๐๐ขึ้นไป (จากกลุ่มตัวอย่างที่ติดตามได้จำนวน ๑๒๗ คน ) คิดเป็นร้อยละ ๑๐๐.๐๐

ผลการปฏิบัติงานมีระดับคะแนน ๕ อยู่ในระดับ ดีมาก

สรุปผลการประเมินมาตรฐานที่ ๑ ในแต่ละตัวบ่งชี้

ตัวบ่งชี้	เกณฑ์การตัดสิน	ผลสัมฤทธิ์ของการดำเนินงาน	ผลการประเมิน
๑. ร้อยละของผู้เรียนที่มีผลสัมฤทธิ์ทางการเรียนเฉลี่ยสะสม ๒.๐๐ ขึ้นไป	-ดีมาก ๘๐ ขึ้นไป -ดี ๗๐-๗๙.๙๙ -ต้องปรับปรุง ๕๐-๕๙.๙๙ -ต้องปรับปรุงเร่งด่วน < ๕๐	ร้อยละ ๘๘.๗๖	ดีมาก
๒. ระดับความพึงพอใจของสถานประกอบการ หน่วยงานชุมชน ที่มีต่อคุณภาพของผู้เรียน	-ดีมาก ปฏิบัติ (๑) และมีผล (๕) -ดี ปฏิบัติ (๑) และมีผล (๔) -พอใช้ ปฏิบัติ(๑) และมีผล (๓) -ต้องปรับปรุง ปฏิบัติ(๑) และมีผล (๒) -ต้องปรับปรุงเร่งด่วน ปฏิบัติ (๑)	ร้อยละ ๑๐๐.๐๐	ดีมาก
๓. ร้อยละของผู้เรียนที่ผ่านเกณฑ์การประเมินมาตรฐานวิชาชีพ	-ดีมาก ๘๐ ขึ้นไป -ดี ๗๐-๗๙.๙๙ -พอใช้ ๖๐-๖๙.๙๙ -ต้องปรับปรุง ๕๐-๕๙.๙๙ -ต้องปรับปรุงเร่งด่วน < ๕๐	ร้อยละ ๙๗.๒๒	ดีมาก
๔. ร้อยละของผู้เรียนที่มีคะแนนเฉลี่ยจากการทดสอบทางการศึกษาระดับชาติด้านอาชีวศึกษา (V-NET) ตั้งแต่ค่าคะแนนเฉลี่ยระดับชาติขึ้นไป	-ดีมาก ๖๕ ขึ้นไป -ดี ๕๕-๖๔.๙๙ -พอใช้ ๔๕-๕๔.๙๙ -ต้องปรับปรุง ๓๕-๔๔.๙๙ -ต้องปรับปรุงเร่งด่วน < ๓๕	ร้อยละ ๕๐.๕๐	พอใช้
๕. ร้อยละของผู้เรียนที่มีคะแนนเฉลี่ยจากการทดสอบทางการศึกษาระดับชาติด้านอาชีวศึกษา (V-NET) ตั้งแต่ค่าคะแนนเฉลี่ยระดับชาติขึ้นไปในกลุ่มวิชาภาษาอังกฤษ	-ดีมาก ๖๕ ขึ้นไป -ดี ๕๕-๖๔.๙๙ -พอใช้ ๔๕-๕๔.๙๙ -ต้องปรับปรุง ๓๕-๔๔.๙๙ -ต้องปรับปรุงเร่งด่วน < ๓๕	ร้อยละ ๖๙.๒๓	ดีมาก



ตัวบ่งชี้	เกณฑ์การตัดสิน	ผลสัมฤทธิ์ของการดำเนินงาน	ผลการประเมิน
<p>๖. ร้อยละของผู้เรียนที่ผ่านเกณฑ์การทดสอบมาตรฐานอาชีพของสถาบัน คุณวุฒิวิชาชีพ หรือหน่วยงานที่คณะกรรมการประกันคุณภาพภายในการอาชีวศึกษารับรอง</p>	<p>-ดีมาก ๘๐ ขึ้นไป -ดี ๗๐-๗๙.๙๙ -พอใช้ ๖๐-๖๙.๙๙ -ต้องปรับปรุง ๕๐-๕๙.๙๙ -ต้องปรับปรุงเร่งด่วน &lt; ๕๐</p>	<p>ไม่ประเมิน</p>	<p>-</p>
<p>๗. ร้อยละของผู้สำเร็จการศึกษาตามหลักสูตรเทียบกับแรกเข้า</p>	<p>-ดีมาก ๘๐ ขึ้นไป -ดี ๗๐-๗๙.๙๙ -พอใช้ ๖๐-๖๙.๙๙ -ต้องปรับปรุง ๕๐-๕๙.๙๙ -ต้องปรับปรุงเร่งด่วน &lt; ๕๐</p>	<p>ร้อยละ ๒๔.๐๘</p>	<p>ต้องปรับปรุงเร่งด่วน</p>
<p>๘. ร้อยละของผู้สำเร็จการศึกษาที่ได้งานทำ หรือประกอบอาชีพอิสระหรือศึกษาต่อภายใน ๑ ปี</p>	<p>-ดีมาก ๘๐ ขึ้นไป -ดี ๗๐-๗๙.๙๙ -พอใช้ ๖๐-๖๙.๙๙ -ต้องปรับปรุง ๕๐-๕๙.๙๙ -ต้องปรับปรุงเร่งด่วน &lt; ๕๐</p>	<p>ร้อยละ ๑๐๐.๐๐</p>	<p>ดีมาก</p>
<p>๙. ระดับความพึงพอใจของสถานประกอบการ หน่วยงานหรือสถานศึกษา หรือผู้รับบริการที่มีต่อคุณภาพของผู้สำเร็จการศึกษา</p>	<p>-ดีมาก ปฏิบัติ (๑) และมีผล (๕) -ดี ปฏิบัติ (๑) และมีผล (๔) -พอใช้ ปฏิบัติ(๑) และมีผล (๓) -ต้องปรับปรุง ปฏิบัติ(๑) และมีผล (๒) -ต้องปรับปรุงเร่งด่วน ปฏิบัติ (๑)</p>	<p>ร้อยละ ๑๐๐.๐๐</p>	<p>ดีมาก</p>
สรุปผลการประเมินตามมาตรฐานที่ ๑			ดีมาก

## สรุปจุดเด่นและจุดที่ต้องพัฒนาของมาตรฐานที่ ๑

จุดเด่น ได้แก่ ตัวบ่งชี้ต่อไปนี้

ตัวบ่งชี้ ๑.๑ ร้อยละของผู้เรียนที่มีผลสัมฤทธิ์ทางการเรียนเฉลี่ยสะสม ๒.๐๐ ขึ้นไป

ตัวบ่งชี้ ๑.๒ ระดับความพึงพอใจของสถานประกอบการ หน่วยงาน ชุมชน ที่มีต่อคุณภาพของผู้เรียน

ตัวบ่งชี้ ๑.๓ ร้อยละของผู้เรียนที่ผ่านเกณฑ์การประเมินมาตรฐานวิชาชีพ

ตัวบ่งชี้ ๑.๕ ร้อยละของผู้เรียนที่มีคะแนนเฉลี่ยจากการทดสอบทางการศึกษาระดับชาติด้านอาชีวศึกษา (V-NET) ตั้งแต่ค่าคะแนนเฉลี่ยระดับชาติขึ้นไปในกลุ่มวิชาภาษาอังกฤษ

ตัวบ่งชี้ ๑.๘ ร้อยละของผู้สำเร็จการศึกษาที่ได้งานทำ หรือประกอบอาชีพอิสระหรือศึกษาต่อภายใน ๑ ปี

ตัวบ่งชี้ ๑.๙ ระดับความพึงพอใจของสถานประกอบการ หน่วยงานหรือสถานศึกษา หรือผู้รับบริการที่มีต่อคุณภาพของผู้สำเร็จการศึกษา

จุดที่ต้องพัฒนา ได้แก่ ตัวบ่งชี้ต่อไปนี้

ตัวบ่งชี้ ๑.๔ ร้อยละของผู้เรียนที่มีคะแนนเฉลี่ยจากการทดสอบทางการศึกษาระดับชาติด้านอาชีวศึกษา (V-NET) ตั้งแต่ค่าคะแนนเฉลี่ยระดับชาติขึ้นไป

ตัวบ่งชี้ ๑.๗ ร้อยละของผู้สำเร็จการศึกษาตามหลักสูตรเทียบกับแรกเข้า

## มาตรฐานที่ ๒ ด้านหลักสูตรและการจัดการเรียนการสอนอาชีวศึกษา

ตัวบ่งชี้ที่ ๒.๑ ระดับคุณภาพในการใช้และพัฒนาหลักสูตรฐานสมรรถนะรายวิชาที่สอดคล้องกับความต้องการของสถานประกอบการ หรือประชาคมอาเซียน

### ๑. ความตระหนัก

สถานศึกษาตระหนักในความสำคัญของการพัฒนาหลักสูตรฐานสมรรถนะที่สอดคล้องกับความต้องการของตลาดแรงงาน โดยใช้หลักสูตรประกาศนียบัตรวิชาชีพ พุทธศักราช ๒๕๔๕ ให้ผู้บริหารสถานศึกษามีอำนาจเพิ่มเติม แก้ไข เปลี่ยนแปลงรายวิชาต่าง ๆ ในหลักสูตรประกาศนียบัตรวิชาชีพ พุทธศักราช ๒๕๔๕ และตามประกาศกระทรวงศึกษาธิการเรื่อง ให้ใช้หลักสูตรประกาศนียบัตรวิชาชีพชั้นสูง พุทธศักราช ๒๕๔๖ ลงวันที่ ๑๖ กันยายน ๒๕๔๖ ให้ผู้บริหารสถานศึกษามีอำนาจพัฒนา และเพิ่มเติม สาขาวิชา และรายวิชาต่าง ๆ ในหลักสูตรประกาศนียบัตรวิชาชีพ และความต้องการอัตรากำลังคนของสถานประกอบการ อันเป็นส่วนหนึ่งของการปฏิรูปการศึกษาตามนโยบายของกระทรวงศึกษาธิการและเป็นส่วนหนึ่งที่ช่วยจัดและเพิ่มโอกาสทางการศึกษาวิชาชีพให้กว้างขวางและต่อเนื่อง ตามยุทธศาสตร์การพัฒนาของสำนักงานคณะกรรมการการอาชีวศึกษา

### ๒. ความพยายาม

สถานศึกษาได้ส่งครูผู้สอนเข้าอบรม /ประชุมปฏิบัติการ การเขียนแผนการจัดการเรียนรู้ ซึ่งจัดโดย อาชีวศึกษาจังหวัดศรีสะเกษ และสำนักงานคณะกรรมการการอาชีวศึกษา ในการเขียนแผนการจัดการเรียนรู้ มีการบูรณาการ คุณธรรม จริยธรรม บูรณา การหลักเศรษฐกิจพอเพียง และเน้นแผนหลักสูตรฐานสมรรถนะ กำหนดให้ครูทุกคนส่งแผนการจัดการเรียนรู้ทุกภาคเรียน จัดให้ผู้เรียนได้ฝึกปฏิบัติทางวิชาชีพในฟาร์มของสถานศึกษา ก่อนออกไปฝึกปฏิบัติในสถานประกอบการ โดยมีการจัดการเรียนรู้อย่างหลากหลาย และเปิดโอกาสให้นักศึกษาพัฒนาตนเองได้ตามความถนัดและความสนใจอย่างเต็มศักยภาพ มีการนิเทศการสอนทุกภาคเรียน และประเมินคุณภาพการสอนของครูโดยนักศึกษาทุกรายวิชา ทุกภาคเรียน และได้นำผลประเมินไปพัฒนาปรับปรุงการเรียนการสอนของครู

### ๓. ผลสัมฤทธิ์

สถานศึกษามีการสำรวจข้อมูลความต้องการในการพัฒนาหลักสูตร มีการพัฒนาหลักสูตรสาขาสัตวศาสตร์ร่วมกับบริษัทเบทาโกร มหาชนจำกัด และบริษัทดัชมิลล์ (ประเทศไทย) จำกัด มีการทดลองใช้หลักสูตรมีการติดตามและประเมินผลการใช้และพัฒนาหลักสูตร มีการนำหลักสูตรมาใช้จำนวน ๒ สาขาวิชา นอกจากนี้ยังพัฒนารายวิชาฐานสมรรถนะร่วมกับสถานประกอบการ ครบ ๑๐ สาขาวิชา คิดเป็นร้อยละ ๑๐๐.๐๐

ผลการปฏิบัติงานมีระดับคะแนน ๕ อยู่ในระดับ ดีมาก

## ตัวบ่งชี้ที่ ๒.๒ ระดับคุณภาพในการจัดทำแผนการจัดการเรียนรู้รายวิชา

### ๑. ความตระหนัก

สถานศึกษาตระหนักในความสำคัญของการจัดกระบวนการเรียนรู้ที่เน้นผู้เรียนเป็นสำคัญโดยส่งเสริมให้ผู้เรียนได้พัฒนาตนเองตามธรรมชาติเต็มศักยภาพและพึงพอใจต่อคุณภาพการสอน โดยสถานศึกษาได้จัดส่งบุคลากรเข้ารับการประชุมปฏิบัติการ การจัดทำแผนการจัดการเรียนรู้แบบบูรณาการ การจัดหลักสูตร ฐานสมรรถนะอาชีพ ทั้งนี้เพื่อให้การจัดการศึกษาอาชีพของสถานศึกษาสอดคล้องกับแนวทางการจัดการศึกษาแห่งพระราชบัญญัติการศึกษาแห่งชาติ พ.ศ.๒๕๔๒ ที่กำหนดให้การจัดการศึกษาต้องยึดหลักว่าผู้เรียนทุกคนมีความสามารถเรียนรู้และพัฒนาตนเองได้ และถือว่าผู้เรียนมีความสำคัญที่สุด

### ๒. ความพยายาม

สถานศึกษาจึงได้ให้ครูผู้สอนเขียนแผนการเรียนรู้แบบบูรณาการ โดยเน้นผู้เรียนเป็นสำคัญ มีการบูรณาการคุณธรรม จริยธรรม และหลักปรัชญาเศรษฐกิจพอเพียง เข้าไปทุกรายวิชา ในสัดส่วนคะแนน ร้อยละ ๒๐ การบูรณาการในกลุ่มวิชาการสอนเป็นชิ้น งาน เป็นโครงการเพื่อฝึกปฏิบัติรายวิชาชีพ กำหนดให้ผู้สอนส่งแผนการสอนแบบบูรณาการตามปฏิทินปฏิบัติงาน จัดให้ผู้เรียนได้ฝึกทักษะวิชาชีพจริงในฟาร์มของสถานศึกษา และ สถานประกอบการ ให้ผู้เรียนได้ฝึกปฏิบัติจริง โดยจัดการเรียนรู้อย่างหลากหลาย และมีโอกาสพัฒนาตนเองตามธรรมชาติ เต็มศักยภาพและได้ประเมินความพึงพอใจของผู้เรียนต่อคุณภาพการสอน มีคำสั่งแต่งตั้งคณะกรรมการติดตามนิเทศการสอน ประเมินความพึงพอใจของผู้เรียนต่อคุณภาพการสอนของครู และได้นำผลการประเมินไปพัฒนาการเรียนรู้ของผู้เรียน

### ๓. ผลสัมฤทธิ์

มีการวางแผนการจัดทำแผนการเรียนรู้รายวิชา และ มีครูที่ทำแผนการเรียนรู้ ในรูปแบบแผนการสอน แผนการจัดการเรียนรู้ และโครงการสอน ร้อยละ ๑๐๐.๐๐

ผลการปฏิบัติงานมีระดับคะแนน ๕ อยู่ในระดับ ดีมาก

## ตัวบ่งชี้ที่ ๒.๓ ระดับคุณภาพในการจัดการเรียนการสอนรายวิชา

### ๑. ความตระหนัก

สถานศึกษาตระหนักในความสำคัญของการจัดการเรียนการสอน โดยเน้นผู้เรียนเป็นสำคัญ มีกิจกรรมการเรียนรู้ที่หลากหลาย โดยสถานศึกษาได้จัดส่งครูเข้าร่วมประชุมปฏิบัติการด้านการจัดการเรียนการสอน การทำสื่อการสอน การทำบทเรียน E-learning สถานศึกษาจัดทำฟาร์มทางการเกษตร เพื่อเป็นตัวอย่างแก่นักศึกษา และใช้เป็นแหล่งเรียนรู้ตามความถนัดและความสนใจของนักศึกษา ซึ่งนักศึกษาสามารถเข้าศึกษาด้วยตนเองได้ตลอดเวลา

### ๒. ความพยายาม

สถานศึกษาได้ส่งครูผู้สอนเข้าอบรมการเขียนแผนการเรียนรู้แบบบูรณาการ เศรษฐกิจพอเพียง และคุณธรรม จริยธรรม ในรายวิชาที่สอน ซึ่งจัดโดย อาชีวศึกษาจังหวัด นอกจากนี้ยังได้จัดทำตัวอย่างการเขียนแผนการจัดการเรียนรู้ไปตามแผนกวิชาต่าง ๆ ครูจัดทำแผนการจัดการเรียนรู้อยู่ในรายวิชาที่สอนทุกรายวิชา มีการบูรณาการคุณธรรมจริยธรรม เข้าไปทุกรายวิชา ในสัดส่วนคะแนนร้อยละ ๒๐ มีการสอนเป็นชิ้นงาน เป็นโครงการ การศึกษาดูงาน ตามลักษณะของรายวิชา ในรายวิชาชีวผู้เรียนได้ฝึกทักษะปฏิบัติจริงในฟาร์มของสถานศึกษา ฝึกปฏิบัติงานในสถานประกอบการ มีการจัดการเรียนการสอนระบบทวิภาคี ทั้งในสาขาวิชา พืชศาสตร์ และสัตวศาสตร์ การประเมินผล การเรียนตามสภาพจริง โดยเปิดโอกาสให้นักศึกษาได้พัฒนาเองตามศักยภาพ และมีการจัดนิเทศการสอนเป็นประจำทุกภาคเรียน

### ๓. ผลสัมฤทธิ์

มีการจัดการเรียนรู้ด้วยเทคนิควิธีการสอนที่หลากหลาย ครูใช้สื่อและเทคโนโลยีที่เหมาะสม จัดให้ครูรับภาระนิเทศและบันทึกหลังการสอน ตลอดจนนำผลการสอนและผลการนิเทศไปทำวิจัยและ ครูทุกคนมีการนำผลการวิจัยไปใช้พัฒนาการเรียนการสอนไม่น้อยกว่า ๑ รายวิชา

ผลการปฏิบัติงาน มีระดับคะแนน ๕ อยู่ในระดับ ดีมาก

## ตัวบ่งชี้ที่ ๒.๔ ระดับคุณภาพในการวัดและประเมินผลการจัดการเรียนการสอนรายวิชา

### ๑. ความตระหนัก

สถานศึกษาตระหนักในความสำเร็จของการวัดและประเมินผลการจัดการเรียนการสอนรายวิชาที่ ส่งเสริมให้ผู้เรียนได้พัฒนาตนเองตามธรรมชาติเต็มศักยภาพและพึงพอใจต่อคุณภาพการสอน ทั้งนี้เพื่อให้การจัดการศึกษาอาชีพของสถานศึกษาสอดคล้องกับแนวการจัดการศึกษาแห่งพระราชบัญญัติการศึกษาแห่งชาติ พ.ศ.๒๕๔๒ ที่กำหนดให้การจัดการศึกษาต้องยึดหลักว่าผู้เรียนทุกคนมีความสามารถเรียนรู้และพัฒนาตนเองได้ และถือว่าผู้เรียนมีความสำคัญที่สุด

### ๒. ความพยายาม

สถานศึกษามีการอบรมการวัดผลประเมินผล และทุกแผนกวิชามีโครงการในการพัฒนาการวัดผลประเมินผลที่หลากหลายโดยการมีส่วนร่วมของผู้เรียน ในขณะเดียวกัน งานวิจัย ฯ สนับสนุนให้ครูทำงานวิจัยในชั้นเรียน ภาคเรียนละ ๑ วิชา เป็นการพัฒนาการจัดการเรียนการสอนและการวัดผลประเมินผลอย่างสม่ำเสมอ

### ๓. ผลสัมฤทธิ์

มีการแจ้งกฎเกณฑ์และวิธีการให้ผู้เรียนทราบก่อน และมีการวัดผลและประเมินผลตามแผน มีการวัดผลประเมินผลการเรียนการสอนที่หลากหลายและเหมาะสม ครูทุกคนให้ผู้เรียนมีส่วนร่วมในการวัดผลประเมินผลมีการนำผลการวัดผลประเมินผลไปใช้พัฒนาสมรรถนะผู้เรียน ครบทุกรายวิชา

ผลการปฏิบัติงาน มีระดับคะแนน ๕ อยู่ในระดับ ดีมาก

## ตัวบ่งชี้ที่ ๒.๕ ระดับคุณภาพในการฝึกงาน

### ๑. ความตระหนัก

สถานศึกษาตระหนักถึงความสำคัญของการฝึกงานทั้งใน และนอกสถานศึกษา โดยทุกแผนกวิชาที่มีนักศึกษาวิชาชีพ ต้องมีแผนงานในการส่งนักศึกษาฝึกงาน โดยประสานงานกับงานทวิภาคี เพื่อสร้างความเชื่อมั่นต่อคุณภาพของผู้เรียน

### ๒. ความพยายาม

วิทยาลัยมีการดำเนินงานและมีข้อมูลที่แสดงถึงความตระหนัก การปฏิบัติงานและความสำเร็จตามข้อกำหนด โดยมีกิจกรรม/งาน/โครงการที่ดำเนินการเพื่อนำไปสู่มาตรฐานคุณภาพ เช่น กิจกรรมการเตรียมความพร้อมก่อนการฝึกงาน การปฐมนิเทศ การประสานงานกับสถานประกอบการ การนิเทศการฝึกงาน และการสัมมนาการฝึกงาน เป็นต้น และเป็นการดำเนินงานตามวงจรคุณภาพ PDCA

### ๓. ผลสัมฤทธิ์

สถานศึกษาจัดให้มีการคัดเลือกสถานประกอบการ ตรงหรือสัมพันธ์กับสาขา มีการปฐมนิเทศก่อนการฝึกงาน และมีคู่มือ มีการนิเทศ มีการวัดผลประเมินผลร่วมกับสถานประกอบการ ฝึกงาน และดำเนินการเชิญสถานประกอบการเข้าร่วมการสัมมนา

ผลการปฏิบัติงาน มีระดับคะแนน ๕ อยู่ในระดับ ดีมาก

สรุปผลการประเมินมาตรฐานที่ ๒ ในแต่ละตัวบ่งชี้

ตัวบ่งชี้	เกณฑ์การตัดสิน	ผลสัมฤทธิ์ของการดำเนินงาน	ผลการประเมิน
๑. ระดับคุณภาพในการใช้และพัฒนาหลักสูตรฐานสมรรถนะรายวิชาที่สอดคล้องกับความต้องการของสถานประกอบการหรือประชาคมอาเซียน	-ดีมาก ปฏิบัติ (๑) - (๕) -ดี ปฏิบัติ (๑) - (๔) -พอใช้ ปฏิบัติ(๑) - (๓) -ต้องปรับปรุง ปฏิบัติ(๑) - (๒) -ต้องปรับปรุงเร่งด่วน ปฏิบัติ (๑)	ปฏิบัติ (๑) - (๔)	ดีมาก
๒. ระดับคุณภาพในการจัดทำแผนการจัดการเรียนรู้รายวิชา	-ดีมาก ปฏิบัติ (๑) และมีผล (๕) -ดี ปฏิบัติ (๑) และมีผล (๔) -พอใช้ ปฏิบัติ(๑) และมีผล (๓) -ต้องปรับปรุง ปฏิบัติ(๑) และมีผล (๒) -ต้องปรับปรุงเร่งด่วน ปฏิบัติ (๑)	ปฏิบัติ (๑) และมีผล (๕)	ดีมาก
๓. ระดับคุณภาพในการจัดการเรียนการสอนรายวิชา	-ดีมาก ปฏิบัติ ๕ ข้อ -ดี ปฏิบัติ ๔ ข้อ -พอใช้ ปฏิบัติ ๓ ข้อ -ต้องปรับปรุง ปฏิบัติ ๒ ข้อ -ต้องปรับปรุงเร่งด่วน ปฏิบัติ ๑ ข้อ	ปฏิบัติ ๕ ข้อ	ดีมาก
๔. ระดับคุณภาพในการวัดและประเมินผลการจัดการเรียนการสอนรายวิชา	-ดีมาก ปฏิบัติ ๕ ข้อ -ดี ปฏิบัติ ๔ ข้อ -พอใช้ ปฏิบัติ ๓ ข้อ -ต้องปรับปรุง ปฏิบัติ ๒ ข้อ -ต้องปรับปรุงเร่งด่วน ปฏิบัติ ๑ ข้อ	ปฏิบัติ ๕ ข้อ	ดีมาก
๕. ระดับคุณภาพในการฝึกงาน	-ดีมาก ปฏิบัติ ๕ ข้อ -ดี ปฏิบัติ ๔ ข้อ -พอใช้ ปฏิบัติ ๓ ข้อ -ต้องปรับปรุง ปฏิบัติ ๒ ข้อ -ต้องปรับปรุงเร่งด่วน ปฏิบัติ ๑ ข้อ	ปฏิบัติ ๕ ข้อ	ดีมาก
สรุปผลการประเมินตามมาตรฐานที่ ๒			ดีมาก



## สรุปจุดเด่นและจุดที่ต้องพัฒนาของมาตรฐานที่ ๒

จุดเด่น ได้แก่ ตัวบ่งชี้ต่อไปนี้

ตัวบ่งชี้ ๒.๑. ระดับคุณภาพในการใช้และพัฒนาหลักสูตรฐานสมรรถนะรายวิชาที่สอดคล้องกับความต้องการของสถานประกอบการ หรือประชาคมอาเซียน

ตัวบ่งชี้ ๒.๒ ระดับคุณภาพในการจัดทำแผนการจัดการเรียนรู้รายวิชา

ตัวบ่งชี้ ๒.๓ ระดับคุณภาพในการจัดการเรียนการสอนรายวิชา

ตัวบ่งชี้ ๒.๔ ระดับคุณภาพในการวัดและประเมินผลการจัดการเรียนการสอนรายวิชา

ตัวบ่งชี้ ๒.๕ ระดับคุณภาพในการฝึกงาน

จุดที่ต้องพัฒนา ได้แก่ -

## มาตรฐานที่ ๓ ด้านการบริหารจัดการอาชีวศึกษา

### ตัวบ่งชี้ที่ ๓.๑ ระดับคุณภาพในการปฏิบัติงานของคณะกรรมการสถานศึกษาหรือวิทยาลัย

#### ๑. ความตระหนัก

คณะกรรมการศึกษา เป็นคณะกรรมการที่มีบทบาทสำคัญในการกำหนดนโยบาย แผนพัฒนา กรอบการปฏิบัติงาน กำกับ ติดตาม ตรวจสอบ ผลการปฏิบัติงานของสถานศึกษาตาม โครงการต่างๆ เพื่อให้บรรลุผลตามเป้าประสงค์อย่างมีประสิทธิภาพ ภายใต้หลักธรรมาภิบาล ในการ วิทยาลัยฯ จัดทำโครงการ จัดทำปฏิทินการดำเนินงาน การติดตามโครงการต่างๆ

#### ๒. ความพยายาม

มีการแต่งตั้งคณะกรรมการการบริหารสถานศึกษา มีการประชุมกำหนดวิสัยทัศน์ พันธกิจ ทัศนคติและนโยบาย อนุมัติแผนปฏิบัติงาน กำกับติดตามการดำเนินโครงการต่างๆ ตามแผนประจำปี แต่งตั้งคณะกรรมการในการดำเนินงานต่างๆ ออกระเบียบ ข้อบังคับปฏิบัติตามหลักธรรมาภิบาล มี การประเมินการปฏิบัติของคณะกรรมการบริหารสถานศึกษาจากผู้ทรงคุณวุฒิภายนอก

๓. ผลสัมฤทธิ์ องค์ประกอบและการได้มาของกรรมการเป็นไปตามหลักเกณฑ์ที่กำหนด. คณะกรรมการมีการประชุมอย่างน้อยภาคเรียนละ ๑ ครั้ง โดยปฏิบัติตามบทบาทที่กำหนดอย่าง ครบถ้วน และจัดให้ผู้ทรงคุณวุฒิภายนอกประเมินความพึงพอใจของคณะกรรมการและมีผลการ ประเมิน ๔.๕๑ ผู้ทรงคุณวุฒิภายนอกประเมินคุณภาพของคณะกรรมการ และมีผลการประเมิน ๔.๙๕

ผลการปฏิบัติงาน มีระดับคะแนน ๕ อยู่ในระดับ ดีมาก

## ตัวบ่งชี้ที่ ๓.๒ ระดับคุณภาพในการจัดทำแผนการบริหารจัดการสถานศึกษา

### ๑. ความตระหนัก

สถานศึกษามีความตระหนักในการบริหารจัดการสถานศึกษาด้วยกระบวนการคุณภาพ โดยการมีส่วนร่วมของบุคลากร มีการจัดทำแผนปฏิบัติการประจำปี และการรายงานผลการปฏิบัติงาน เพื่อให้มีความโปร่งใส ตรวจสอบได้ และเป็นไปตามหลักธรรมาภิบาล

### ๒. ความพยายาม

มีการกำหนดจุดมุ่งหมาย เป้าหมาย ทิศทางการวางแผนจัดการศึกษาของตนเอง โดยการมีส่วนร่วมและการให้ความร่วมมือของผู้ที่มีส่วนเกี่ยวข้องทุกฝ่าย ในการบริหาร การตัดสินใจและการจัดการศึกษา และ ในการพัฒนาตามแผนยุทธศาสตร์ของสถานศึกษา โดยกำหนดให้มีการจัดทำแผนปฏิบัติงานประจำปี การรายงานผลการปฏิบัติงานประจำปี ที่สอดคล้องกับแผนพัฒนาสถานศึกษา ระยะยาว

๓. ผลสัมฤทธิ์ มีแผนพัฒนาการจัดการศึกษาจากกระบวนการมีส่วนร่วม โดยจัดทำแผนการปฏิบัติงานประจำปี มีการดำเนินงานตามแผนการปฏิบัติงานประจำปี มีการติดตามและประเมินผลการดำเนินงานตามแผนบริหารฯ และจัดให้มีการจัดทำรายงานตามแผนปฏิบัติงานประจำปี

ผลการปฏิบัติงาน มีระดับคะแนน ๕ อยู่ในระดับ ดีมาก

## ตัวบ่งชี้ที่ ๓.๓ ระดับคุณภาพในการพัฒนาสถานศึกษาตามอัตลักษณ์

### ๑. ความตระหนัก

สถานศึกษามีการกำหนดอัตลักษณ์ “มีจิตบริการ เชี่ยวชาญทักษะ” และกำหนดมาตรการ กิจกรรม เพื่อสนับสนุน ส่งเสริม ให้ผู้เรียน มีอัตลักษณ์ตามที่กำหนดไว้ และเป็นไปตามวิสัยทัศน์ พันธกิจ ตลอดจนแผนพัฒนาสถานศึกษา

### ๒. ความพยายาม

กำหนดให้กิจกรรมชมรมวิชาชีพ ภายใต้การดำเนินงานของคณะกรรมการองค์การเกษตรกร ในอนาคตแห่งประเทศไทย ในพระราชูปถัมภ์ สมเด็จพระเทพรัตนฯ ตอบสนองต่ออัตลักษณ์ของ สถานศึกษา และให้มีการดำเนินการอย่างสม่ำเสมอและต่อเนื่อง

๓. ผลสัมฤทธิ์ สถานศึกษามีการกำหนดอัตลักษณ์โดยความเห็นชอบของคณะกรรมการฯ มี แผนงานพัฒนาสถานศึกษาโดยกระบวนการมีส่วนร่วม (ผ่านกิจกรรม อกท.) มีการดำเนินงานตามแผน ร่วมมีการติดตามและประเมินผลการพัฒนาสถานศึกษาตามแผนงาน และมีการนำผลการประเมินไป ปรับปรุงการปฏิบัติงานอย่างครบถ้วน

ผลการปฏิบัติงาน มีระดับคะแนน ๕ อยู่ในระดับ ดีมาก

## ตัวบ่งชี้ที่ ๓.๔ ระดับคุณภาพในการบริหารงานและภาวะผู้นำของผู้บริหารสถานศึกษา

### ๑. ความตระหนัก

ผู้บริหารสถานศึกษาตระหนักในความสำคัญของการใช้ภาวะผู้นำ และการมีวิสัยทัศน์ของผู้บริหาร ในการผสมผสาน ความร่วมมือของบุคลากรในสถานศึกษาหน่วยงาน และบุคลากรภายนอกให้เข้ามามีส่วนร่วม ในการจัดทำแผนปฏิบัติการ บัณฑิตงานประจำปีของสถานศึกษาและแผนยุทธศาสตร์รวมทั้งการนำสู่การปฏิบัติอย่างมีประสิทธิภาพ โปร่งใส ตรวจสอบได้ และสอดคล้องกับแผนที่กำหนดไว้ทั้งนี้ เพื่อพัฒนาระบบบริหารและการจัดการเพื่อการเรียนรู้ที่มีคุณภาพตามยุทธศาสตร์การพัฒนาของสำนักงานคณะกรรมการการอาชีวศึกษา

### ๒. ความพยายาม ผู้บริหารสถานศึกษาได้ปฏิบัติงานตามข้อกำหนดดังนี้

๑. การกระจายอำนาจในการบริหารสถานศึกษา
๒. การใช้สถานศึกษาเป็นศูนย์กลางในการกำหนดจุดมุ่งหมาย เป้าหมาย ทิศทางการวางแผนจัดการศึกษาของตนเอง
๓. การมีส่วนร่วมและการให้ความร่วมมือของผู้ที่มีส่วนเกี่ยวข้องทุกฝ่าย ในการบริหาร การตัดสินใจและการจัดการศึกษา เพื่อระดมทรัพยากร ระดมกำลังความคิดในการพัฒนาตามแผนยุทธศาสตร์ของสถานศึกษา
๔. การพึ่งตนเอง ที่เน้นให้สถานศึกษา มีระบบการบริหารตัวเอง มีอำนาจหน้าที่รับผิดชอบการดำเนินงานตามความพร้อมและสถานการณ์ของสถานศึกษา เพื่อผลิตกำลังคนด้านอาชีวศึกษาสู่ตลาดแรงงานตามความพร้อมและสถานการณ์ของสถานศึกษา เพื่อผลิตกำลังคนด้านอาชีวศึกษาสู่ตลาดแรงงาน ภายใต้ภาวะการแข่งขันได้อย่างต่อเนื่อง
๕. การประสานงาน ทั้งบุคลากรภายในสถานศึกษาและบุคลากรภายนอก
๖. ผู้บริหารสถานศึกษามีความสามารถในการปรับใช้การบริหารตามสถานการณ์ที่นำไปสู่ผลสัมฤทธิ์ได้อย่างต่อเนื่อง และหลากหลาย ภายใต้สถานการณ์ที่มีการเปลี่ยนแปลงตามภาวะเศรษฐกิจการเมืองของโลก
๗. ผู้บริหารสถานศึกษามีการพัฒนาตนเอง ทั้งการพัฒนางาน พัฒนาวิชาชีพ พัฒนาบุคคลและพัฒนาทีมงาน เพื่อการพัฒนาไปสู่องค์กรการเรียนรู้ อันเป็นการพัฒนาระบบบริหารและการจัดการตามยุทธศาสตร์ของสำนักงานคณะกรรมการการอาชีวศึกษา
๘. การบริหารสถานศึกษามีการตรวจสอบและถ่วงดุล โดยต้นสังกัดกำหนดนโยบายและควบคุมมาตรฐานและมีหน่วยงานตรวจสอบคุณภาพ เพื่อการประกันคุณภาพการศึกษาให้เกิดประสิทธิภาพสูงสุด

๓. ผลสัมฤทธิ์ ผู้บริหาร มีการบริหารจัดการตามนโยบายของ สอศ.มีการประชุมครู บุคลากรทุกฝ่ายอย่างน้อยภาคเรียนละ ๒ ครั้ง มีการจัดประชุมผู้ปกครองและผู้เกี่ยวข้อง เพียง ปีละ ๑ ครั้ง มีการนำความเห็นจากคณะกรรมการสถานศึกษา ครู บุคลากร ผู้ปกครอง ผู้เกี่ยวข้อง มาใช้ในการพัฒนาที่มีการประเมินผลโดยคณะกรรมการสถานศึกษา / วิทยาลัย มีผลการประเมิน ๔.๖๐

ผลการปฏิบัติงาน มีระดับคะแนน ๕ อยู่ในระดับ ดีมาก

## ตัวบ่งชี้ที่ ๓.๕ ระดับคุณภาพในการบริหารจัดการระบบฐานข้อมูลสารสนเทศของสถานศึกษา

### ๑. ความตระหนัก

สถานศึกษาตระหนักในความสำคัญของการจัดระบบสารสนเทศและการจัดการความรู้ เพื่อการพัฒนาสถานศึกษาอย่างเหมาะสม ทั้งนี้เพื่อพัฒนาระบบเทคโนโลยีทางการศึกษาและเครือข่ายสารสนเทศเพื่อเพิ่มและกระจายโอกาสทางการศึกษาให้คนไทยทั้งในเมืองและชนบท ตามนโยบายของกระทรวงศึกษาธิการ

### ๒. ความพยายาม

มีการจัดระบบสารสนเทศ และการจัดการความรู้ของสถานศึกษา และเกิดผลตามองค์ประกอบ ดังนี้

๑. ได้จัดทำข้อมูลพื้นฐานเพื่อใช้เป็นเครื่องมือประกอบการตัดสินใจ ในการบริหารสถานศึกษา ได้แก่ ข้อมูลผู้เรียน สถานประกอบการ ตลาดแรงงาน บุคลากร งบประมาณ ครุภัณฑ์ อาคารสถานที่ แผนการเรียน และข้อมูลทางเศรษฐกิจ จากการศึกษาปฏิบัติงานดังกล่าวทำให้สถานศึกษาสามารถจัดทำรายงานต่างๆ ให้หน่วยงานต้นสังกัด ได้ถูกต้องครบถ้วน ตามกรอบกำหนดเวลา

๒. ได้จัดให้มีระบบบริหารจัดการข้อมูลที่เหมาะสมโดยมอบหมายให้อยู่ในความรับผิดชอบของงานศูนย์ข้อมูลและสารสนเทศ

๓. ได้จัดให้มีระบบฐานข้อมูลที่ประสานกันเป็นเครือข่ายของสถานศึกษา ผ่านระบบ Internet ได้ งานสารบรรณสามารถโต้ตอบจดหมายอิเล็กทรอนิกส์ (E-Office) ได้ การเบิกจ่ายเงิน และการจัดทำรายงานในระบบ GFMS ของงานการเงิน การบัญชี และการพัสดุ สามารถดำเนินการได้ดี การเบิกจ่ายตรงค่ารักษาพยาบาล ของบุคลากร การเสียภาษีระบบออนไลน์การพัฒนาความสามารถด้านภาษาอังกฤษผ่านระบบ E-Learning

๔. จัดให้มีการประเมินประสิทธิภาพ และความปลอดภัยของระบบการบริหารจัดการข้อมูลโดยสถานศึกษาได้มอบหมายให้งานศูนย์ข้อมูลและสารสนเทศเป็นผู้รับผิดชอบและดูแล เครื่องแม่ข่าย (Server) ของสถานศึกษา

๕. จัดให้มีการปรับปรุงระบบการบริหารจัดการข้อมูลอย่างต่อเนื่อง ซึ่งสถานศึกษาได้ปรับปรุงระบบบริหารจัดการข้อมูลอย่างต่อเนื่อง และได้ดำเนินการพัฒนาเว็บไซต์ ของสถานศึกษาให้เป็นปัจจุบันและใช้งานได้ ชื่อเว็บไซต์คือ <http://www.sskcat.ac.th> เพื่อใช้ประชาสัมพันธ์ เผยแพร่ข้อมูลข่าวสารสำคัญของสถานศึกษา สู่หน่วยงานภายนอก

๓. ผลสัมฤทธิ์ สถานศึกษา มีข้อมูลพื้นฐาน ๙ ประการและมีระบบป้องกันการสูญหายของข้อมูลมีการพัฒนาฐานข้อมูลอย่างต่อเนื่องและเป็นปัจจุบันครู บุคลากรและผู้เรียนสามารถเข้าถึงและใช้ประโยชน์จากฐานข้อมูลสารสนเทศ มีการประเมินความพึงพอใจจากครู บุคลากรและผู้เรียน โดยมีผลการประเมินความพึงพอใจ ๔.๑๒

ผลการปฏิบัติงาน มีระดับคะแนน ๕ อยู่ในระดับ ดีมาก

## ตัวบ่งชี้ที่ ๓.๖ ระดับคุณภาพในการบริหารความเสี่ยง

### ๑. ความตระหนัก

สถานศึกษาได้ให้ความสำคัญกับเหตุการณ์ที่ไม่พึงประสงค์และมีผลกระทบก่อให้เกิดอันตรายต่อชีวิตและทรัพย์สิน รวมทั้งผลกระทบทางด้านร่างกาย จิตใจ อารมณ์และการอยู่ร่วมกันในสังคมอย่างมีความสุข เช่น ความปลอดภัยของผู้เรียน ครู และบุคลากรในสถานศึกษา การทะเลาะวิวาท สิ่งเสพติด การพนันและการมั่วสุม ที่จะเกิดปัญหากับสังคม ซึ่งสถานศึกษาได้จัดกิจกรรมและให้มีการปฏิบัติต่างๆ เพื่อลดความเสี่ยงที่จะเกิดขึ้น

### ๒. ความพยายาม

แต่ละแผนกวิชามีการแต่งตั้งคณะกรรมการบริหารความเสี่ยง และร่วมกันกำหนดความเสี่ยงที่เร่งด่วน มีการจัดทำแผนการบริหารความเสี่ยง และดำเนินการตามกระบวนการ PDCA และกำหนดให้มีการประเมินผล และปรับปรุงการปฏิบัติงานอย่างต่อเนื่อง

๓. ผลสัมฤทธิ์ สถานศึกษามีการวางแผนการบริหารความเสี่ยง ๕ ด้านจากการมีส่วนร่วม มีการดำเนินการบริหารความเสี่ยงมีการติดตามและประเมินผลการบริหารความเสี่ยงมีการนำผลการประเมินไปปรับปรุงการปฏิบัติงานมีความเสี่ยงลดลงทั้ง ๕ ด้าน

ผลการปฏิบัติงาน มีระดับคะแนน ๕ อยู่ในระดับ ดีมาก

## ตัวบ่งชี้ที่ ๓.๗ ระดับคุณภาพในการจัดระบบดูแลผู้เรียน

### ๑. ความตระหนัก

สถานศึกษาตระหนักในความสำคัญของการจัดให้ผู้เรียนพบอาจารย์ที่ปรึกษา ทั้งนี้เพื่อแก้ปัญหาการออกกลางคัน ของผู้เรียน การแก้ปัญหาการทะเลาะวิวาท ตามนโยบายของรัฐมนตรีว่าการกระทรวงศึกษาธิการ เป็นการสร้างและส่งเสริมค่านิยมการศึกษาวិชาชีพ ตามยุทธศาสตร์การพัฒนาของสำนักงานคณะกรรมการการอาชีวศึกษา สถานศึกษาได้ มีคำสั่งแต่งตั้งครูที่ปรึกษาครบทุกระดับชั้น/สาขาวิชา/กลุ่มเรียน

### ๒. ความพยายาม

สถานศึกษามอบหมายให้งานกิจกรรมนักเรียน นักศึกษา งานปกครอง และทีมงานครูที่ปรึกษา ฝ่ายพัฒนาการศึกษา ได้จัดให้ผู้เรียนทุกคนได้พบครูที่ปรึกษาได้พบผู้เรียนในคาบกิจกรรม เดือนละ ๑-๒ ครั้ง เพื่อจัดกิจกรรม โฮมรูม (Home Room) และในคาบกิจกรรมหน้าเสาธงทุกวันทำการ ตามปฏิทินปฏิบัติงานประจำปีของสถานศึกษาอย่างต่อเนื่องตลอดปีการศึกษา (ภาคเรียนละ ๑๘ สัปดาห์)

๓. **ผลสัมฤทธิ์** สถานศึกษามีการปฐมนิเทศผู้เรียนมีการแต่งตั้งครูที่ปรึกษาและมีกิจกรรมพบครูที่ปรึกษาสัปดาห์ละ ๑ ครั้ง แต่ไม่มีระบบเครือข่ายผู้ปกครอง มีแผนงาน โครงการ สนับสนุนทุนการศึกษา มีการดูแลผู้เรียนกลุ่มเสี่ยง (แผนบริหารความเสี่ยง) และส่งเสริมผู้เรียนปัญญาเลิศ (กิจกรรม ออกท.ระดับภาค,ชาติ) อยู่ในระดับ ดีมาก

ผลการปฏิบัติงาน มีระดับคะแนน ๕ อยู่ในระดับ ดีมาก



ตัวบ่งชี้ที่ ๓.๘ ระดับคุณภาพในการพัฒนาและดูแลสภาพแวดล้อม และภูมิทัศน์ของสถานศึกษา และการใช้อาคารสถานที่ ห้องเรียน ห้องปฏิบัติการ โรงฝึกงาน ศูนย์วิทยบริการ

#### ๑. ความตระหนัก

สถานศึกษาตระหนักในความสำคัญของการในการพัฒนาและดูแลสภาพแวดล้อม และภูมิทัศน์ของสถานศึกษาและ การใช้อาคารสถานที่ ห้องเรียน ห้องปฏิบัติการ โรงฝึกงาน ศูนย์วิทยบริการ ให้เหมาะสมกับสาขาวิชาทั้งในสถานศึกษา สถานประกอบการ และแหล่งเรียนรู้อื่นๆ ทั้งนี้ เพราะแหล่งเรียนรู้ที่ดีช่วยส่งเสริมให้เกิดประสิทธิภาพในการเรียนรู้ของผู้เรียน เป็นการปฏิบัติตามแนวการจัดการศึกษา แห่งพระราชบัญญัติการศึกษาแห่งชาติ

#### ๒. ความพยายาม

สถานศึกษา จัดให้ดำเนินการครบทั้ง ๓ องค์ประกอบ คือ การจัดห้องเรียน ห้องปฏิบัติการ โรงฝึกงาน ศูนย์วิทยบริการ สถานศึกษาได้มอบหมายให้งานอาคารสถานที่ ร่วมกับแผนกวิชาต่างๆ งานพัสดุ งานพัฒนาการเรียนการสอนและประเมินผล กำหนด รหัสอาคารเรียน และดำเนินการบำรุงรักษา ให้สามารถเอื้ออำนวยต่อการเรียนการสอนอย่างเหมาะสมโดยสถานศึกษาได้ดำเนินกิจกรรม ๕ ส. อย่างต่อเนื่อง

๓. **ผลสัมฤทธิ์** ทุกแผนกวิชา และงานศูนย์วิทยบริการ มีการวางแผนในการพัฒนาและดูแลสภาพแวดล้อม/ภูมิทัศน์/การใช้อาคารสถานที่ ห้องเรียน ห้องปฏิบัติการมีการดำเนินการ และการประเมินความพึงพอใจต่อสภาพแวดล้อม/ภูมิทัศน์/อาคารเรียนมีผลการประเมินความพึงพอใจ ๔. ๑๓ มีการนำผลการประเมินไปปรับปรุงการปฏิบัติงาน

ผลการปฏิบัติงาน มีระดับคะแนน ๕ อยู่ในระดับ ดีมาก

## ตัวบ่งชี้ที่ ๓.๙ ระดับคุณภาพในการบริหารจัดการวัสดุ อุปกรณ์ ครุภัณฑ์ และคอมพิวเตอร์

### ๑. ความตระหนัก

สถานศึกษาตระหนักในความสำคัญของการบริหารจัดการวัสดุ อุปกรณ์ ครุภัณฑ์ และคอมพิวเตอร์ ให้เหมาะสมกับสาขาวิชาทั้งในสถานศึกษา สถานประกอบการ และแหล่งเรียนรู้ อื่นๆ ทั้งนี้เพราะแหล่งเรียนรู้ที่ดีช่วยส่งเสริมให้เกิดประสิทธิภาพในการเรียนรู้ของผู้เรียน เป็นการปฏิบัติตามแนวการจัดการศึกษา แห่งพระราชบัญญัติการศึกษาแห่งชาติ

### ๒. ความพยายาม

สถานศึกษาได้จัดให้มีครุภัณฑ์ อุปกรณ์ตามเกณฑ์ครุภัณฑ์มาตรฐานขั้นพื้นฐาน ครบทุกสาขาวิชาที่เปิดสอนและให้อยู่ในความดูแลรับผิดชอบของแผนกวิชาที่มีครูสายอาชีพสาขาวิชานั้นสังกัดอยู่

๓. **ผลสัมฤทธิ์** ทุกแผนกวิชา และงานศูนย์ข้อมูล มีการวางแผนในการบริหารจัดการ วัสดุ อุปกรณ์ ครุภัณฑ์ และคอมพิวเตอร์มีการดำเนินการ และการประเมินความพึงพอใจต่อการ บริหารจัดการวัสดุ อุปกรณ์ ครุภัณฑ์ และคอมพิวเตอร์ มีผลการประเมินความพึงพอใจ ๓.๖๑ มีการ นำผลการประเมินไปปรับปรุงการปฏิบัติงาน

ผลการปฏิบัติงาน มีระดับคะแนน ๕ อยู่ในระดับ ดีมาก

## ตัวบ่งชี้ที่ ๓.๑๐ ระดับคุณภาพในการพัฒนาครูและบุคลากรทางการศึกษา

### ๑. ความตระหนัก

สถานศึกษาได้เล็งเห็นความสำคัญของการส่งเสริม สนับสนุน ครูและบุคลากรทางการศึกษา ให้ถึงพร้อมซึ่งการเป็นผู้มีความรู้ คุณธรรม จรรยาบรรณแห่งวิชาชีพครู อันควรค่าแก่การยกย่องและเคารพบูชาของลูกศิษย์ มีคุณวุฒิและความสามารถในการจัดการเรียนการสอน สามารถพัฒนาผลงานวิจัยและสร้างสรรค์งานอันเป็นส่วนหนึ่งของการพัฒนาคุณภาพการจัดการเรียนการสอนและความก้าวหน้าในวิชาชีพได้ตลอดจนมีความสามารถในการให้บริการแก่สังคมและชุมชน จนได้รับการยกย่องเชิดชูเกียรติเป็นที่ประจักษ์

### ๒. ความพยายาม

จัดให้มีการฝึกอบรม ศึกษาดูงาน และการพัฒนาในทุกด้าน การจัดการศึกษาระบบวิภาคี เพื่อให้มีการแลกเปลี่ยนความรู้กับสถานประกอบการ การสนับสนุนส่งเสริมทุนวิจัย ทุนการศึกษา ตลอดจนการพัฒนาคุณภาพชีวิตของครูได้ครบทุกด้าน

๓. **ผลสัมฤทธิ์** ครูและบุคลากรทางการศึกษา ได้รับการฝึกอบรมด้านวิชาการฯ ครบ ๑๐๐.๐๐ ได้รับการทุนการศึกษา ทุนวิจัย ฯ ร้อยละ ๑๔.๘๑ เข้าร่วมโครงการแลกเปลี่ยนฯ ร้อยละ ๐.๐๐ ได้รับการพัฒนาคุณภาพชีวิต ฯ ร้อยละ ๑๐๐.๐๐ และได้รับประกาศเกียรติคุณ ร้อยละ ๑๐๐.๐๐

ผลการปฏิบัติงาน มีระดับคะแนน ๔ อยู่ในระดับ ดี

## ตัวบ่งชี้ที่ ๓.๑๑ ระดับคุณภาพในการบริหารการเงินและงบประมาณ

### ๑. ความตระหนัก

สถานศึกษาให้ความสำคัญกับการบริหารการเงินและงบประมาณโดยมีการจัดสรรตามความสำคัญ และให้มีการจัดทำแผนงบประมาณรายจ่ายประจำปี และกำหนดให้มีระบบการรายงานผลผลิตตามแบบที่ สอศ. กำหนด

### ๒. ความพยายาม

มีการจัดทำแผนงบประมาณรายจ่ายประจำปี ในแผนปฏิบัติงานประจำปี โดยการจัดสรรต้องมีโครงการรองรับ และควบคุมตามลำดับขั้นตอน และจัดระบบรายงานการจ่ายเงินงบประมาณตามฝ่าย แผนกวิชา และงานที่เป็นหน่วยเบิก จัดระบบควบคุมพัสดุ และระบบรายงานผลผลิตตามแบบที่ สอศ.กำหนด

### ๓. ผลสัมฤทธิ์

สถานศึกษา มีรายจ่ายค่าวัสดุฝึก ฯ (รวมวัสดุงานฟาร์มเพื่อการศึกษา) ร้อยละ ๑๒.๙๒ มีรายได้หรือมูลค่าของผลผลิต ร้อยละ ๙๒.๒๗ มีรายจ่ายค่าวัสดุฝึกของการบริการวิชาชีพ (รวมบางส่วนของวัสดุงานฟาร์มที่จัดเป็นแหล่งเรียนรู้ชุมชน) ร้อยละ ๕.๒๐ มีรายจ่ายในการสนับสนุนงานวิจัย (รวมบางส่วนของการสนับสนุนการเรียนการสอนของแผนกวิชา , งานฟาร์ม) ร้อยละ ๕.๑๘ มีรายจ่ายในการสนับสนุนโครงการปลูกฝังจิตสำนึก ร้อยละ ๕.๐๘

ผลการปฏิบัติงาน มีระดับคะแนน ๕ อยู่ในระดับ ดีมาก

## ตัวบ่งชี้ที่ ๓.๑๒ ระดับคุณภาพในการระดมทรัพยากรในการจัดการอาชีวศึกษา กับเครือข่ายทั้งในประเทศและหรือต่างประเทศ

### ๑. ความตระหนัก

สถานศึกษาตระหนักในความสำคัญของการระดมทรัพยากรทั้งภายในและภายนอกสถานศึกษาร่วมกันจัดการศึกษาอย่างมีประสิทธิภาพ ทั้งนี้เพื่อพัฒนาระบบความร่วมมือ และบูรณาการทรัพยากร ตามยุทธศาสตร์การพัฒนาของสำนักงานคณะกรรมการการอาชีวศึกษา สถานศึกษาจึงได้ร่วมกับบุคคล ครอบครัว ชุมชน องค์กรปกครองส่วนท้องถิ่น เอกชน องค์กรเอกชน องค์กรวิชาชีพ สถาบัน สถานประกอบการ และสถาบันสังคมอื่นส่งเสริมความเข้มแข็งของชุมชนโดยจัดกระบวนการเรียนรู้ภายในชุมชน เพื่อให้ชุมชนมีการจัดการศึกษาอบรม มีการแสวงหาความรู้ ข้อมูล ข่าวสาร และรู้จักเลือกภูมิปัญญาและวิทยาการต่างๆ เพื่อพัฒนาชุมชนให้สอดคล้องกับสภาพปัญหาและความต้องการทั้งหาวิธีการสนับสนุนให้มีการแลกเปลี่ยนประสบการณ์การพัฒนาระหว่างชุมชน

### ๒. ความพยายาม

สถานศึกษาตระหนักในความสำคัญของการระดมทรัพยากรภายนอกสถานศึกษา ในการขอความร่วมมือสถานประกอบการให้มีส่วนร่วมจัดการศึกษาอาชีวะกับสถานศึกษา ทั้งระบบปกติและระบบทวิภาคี ให้ทันต่อการพัฒนาประเทศและความเจริญทางเศรษฐกิจที่มีการเปลี่ยนแปลงอย่างรวดเร็วอย่างมีประสิทธิภาพ โดยสถานศึกษาได้ประสานความร่วมมือกับหน่วยงานสถานประกอบการ ทั้งภาครัฐและเอกชน ทั้งในประเทศและต่างประเทศ เพื่อฝึกทักษะอาชีวะในสถานประกอบการตรงกับสาขาวิชาที่เรียนทั้งในระดับ ปวช. และ ปวส.

### ๓. ผลสัมฤทธิ์

สถานศึกษามีการวางแผนในการระดมทรัพยากรในการจัดการอาชีวศึกษากับเครือข่ายทั้งในประเทศหรือต่างประเทศ แต่มีการจัดหาภูมิปัญญาท้องถิ่นไม่ครบทุกสาขาวิชา มีจำนวนสถานประกอบการที่มีส่วนร่วมไม่น้อยกว่า ๒๗ แห่ง มีการระดมทรัพยากรสนับสนุน จำนวน ๗ รายการ มีการประเมินผลไปปรับปรุงการปฏิบัติงานครบทุกแผนกวิชา

ผลการปฏิบัติงาน มีระดับคะแนน ๔ อยู่ในระดับ ดี

สรุปผลการประเมินมาตรฐานที่ ๓ ในแต่ละตัวบ่งชี้

ตัวบ่งชี้	เกณฑ์การตัดสิน	ผลสัมฤทธิ์ของการดำเนินงาน	ผลการประเมิน
๑. ระดับคุณภาพในการปฏิบัติงานของคณะกรรมการสถานศึกษาหรือวิทยาลัย	-ดีมาก ปฏิบัติ ๕ ข้อ -ดี ปฏิบัติ ๔ ข้อ -พอใช้ ปฏิบัติ ๓ ข้อ -ต้องปรับปรุง ปฏิบัติ ๒ ข้อ -ต้องปรับปรุงเร่งด่วน ปฏิบัติ ๑ ข้อ	ปฏิบัติ ๕ ข้อ	ดีมาก
๒. ระดับคุณภาพในการจัดทำแผนการบริหารจัดการสถานศึกษา	-ดีมาก ปฏิบัติ (๑) - (๕) -ดี ปฏิบัติ (๑) - (๔) -พอใช้ ปฏิบัติ(๑) - (๓) -ต้องปรับปรุง ปฏิบัติ(๑) - (๒) -ต้องปรับปรุงเร่งด่วน ปฏิบัติ (๑)	ปฏิบัติ (๑) - (๕)	ดีมาก
๓. ระดับคุณภาพในการพัฒนาสถานศึกษาตามอัตลักษณ์	-ดีมาก ปฏิบัติ (๑) - (๕) -ดี ปฏิบัติ (๑) - (๔) -พอใช้ ปฏิบัติ(๑) - (๓) -ต้องปรับปรุง ปฏิบัติ(๑) - (๒) -ต้องปรับปรุงเร่งด่วน ปฏิบัติ (๑)	ปฏิบัติ (๑) - (๕)	ดีมาก
๔. ระดับคุณภาพในการบริหารงานและภาวะผู้นำของผู้บริหารสถานศึกษา	-ดีมาก ปฏิบัติ ๕ ข้อ -ดี ปฏิบัติ ๔ ข้อ -พอใช้ ปฏิบัติ ๓ ข้อ -ต้องปรับปรุง ปฏิบัติ ๒ ข้อ -ต้องปรับปรุงเร่งด่วน ปฏิบัติ ๑ ข้อ	ปฏิบัติ ๕ ข้อ	ดีมาก
๕. ระดับคุณภาพในการบริหารจัดการระบบฐานข้อมูลสารสนเทศของสถานศึกษา	-ดีมาก ปฏิบัติ (๑) - (๕) -ดี ปฏิบัติ (๑) - (๔) -พอใช้ ปฏิบัติ(๑) - (๓) -ต้องปรับปรุง ปฏิบัติ(๑) - (๒) -ต้องปรับปรุงเร่งด่วน ปฏิบัติ (๑)	ปฏิบัติ (๑) - (๕)	ดีมาก

ตัวบ่งชี้	เกณฑ์การตัดสิน	ผลสัมฤทธิ์ของการดำเนินงาน	ผลการประเมิน
๖. ระดับคุณภาพในการบริหารความเสี่ยง	-ดีมาก ปฏิบัติ ๕ ข้อ -ดี ปฏิบัติ ๔ ข้อ -พอใช้ ปฏิบัติ ๓ ข้อ -ต้องปรับปรุง ปฏิบัติ ๒ ข้อ -ต้องปรับปรุงเร่งด่วน ปฏิบัติ ๑ ข้อ	ปฏิบัติ ๕ ข้อ	ดีมาก
๗. ระดับคุณภาพในการจัดระบบดูแลผู้เรียน	-ดีมาก ปฏิบัติ ๕ ข้อ -ดี ปฏิบัติ ๔ ข้อ -พอใช้ ปฏิบัติ ๓ ข้อ -ต้องปรับปรุง ปฏิบัติ ๒ ข้อ -ต้องปรับปรุงเร่งด่วน ปฏิบัติ ๑ ข้อ	ปฏิบัติ ๕ ข้อ	ดีมาก
๘. ระดับคุณภาพในการพัฒนาและดูแลสภาพแวดล้อม และภูมิทัศน์ของสถานศึกษาและการใช้อาคารสถานที่ ห้องเรียน ห้องปฏิบัติการ โรงฝึกงาน ศูนย์วิทยบริการ	-ดีมาก ปฏิบัติ ๕ ข้อ -ดี ปฏิบัติ ๔ ข้อ -พอใช้ ปฏิบัติ ๓ ข้อ -ต้องปรับปรุง ปฏิบัติ ๒ ข้อ -ต้องปรับปรุงเร่งด่วน ปฏิบัติ ๑ ข้อ	ปฏิบัติ ๕ ข้อ	ดีมาก
๙. ระดับคุณภาพในการบริหารจัดการวัสดุ อุปกรณ์ ครุภัณฑ์ และคอมพิวเตอร์	-ดีมาก ปฏิบัติ ๕ ข้อ -ดี ปฏิบัติ ๔ ข้อ -พอใช้ ปฏิบัติ ๓ ข้อ -ต้องปรับปรุง ปฏิบัติ ๒ ข้อ -ต้องปรับปรุงเร่งด่วน ปฏิบัติ ๑ ข้อ	ปฏิบัติ ๕ ข้อ	ดีมาก
๑๐. ระดับคุณภาพในการพัฒนาครูและบุคลากรทางการศึกษา	-ดีมาก ปฏิบัติ ๕ ข้อ -ดี ปฏิบัติ ๔ ข้อ -พอใช้ ปฏิบัติ ๓ ข้อ -ต้องปรับปรุง ปฏิบัติ ๒ ข้อ -ต้องปรับปรุงเร่งด่วน ปฏิบัติ ๑ ข้อ	ปฏิบัติ ๔ ข้อ	ดี

ตัวบ่งชี้	เกณฑ์การตัดสิน	ผลสัมฤทธิ์ของการดำเนินงาน	ผลการประเมิน
๑๑. ระดับคุณภาพในการบริหารการเงินและงบประมาณ	-ดีมาก ปฏิบัติ ๕ ข้อ -ดี ปฏิบัติ ๔ ข้อ -พอใช้ ปฏิบัติ ๓ ข้อ -ต้องปรับปรุง ปฏิบัติ ๒ ข้อ -ต้องปรับปรุงเร่งด่วน ปฏิบัติ ๑ ข้อ	ปฏิบัติ ๕ ข้อ	ดีมาก
๑๒. ระดับคุณภาพในการระดมทรัพยากรในการจัดการอาชีวศึกษา กับเครือข่ายทั้งในประเทศและหรือต่างประเทศ	-ดีมาก ปฏิบัติ ๕ ข้อ -ดี ปฏิบัติ ๔ ข้อ -พอใช้ ปฏิบัติ ๓ ข้อ -ต้องปรับปรุง ปฏิบัติ ๒ ข้อ -ต้องปรับปรุงเร่งด่วน ปฏิบัติ ๑ ข้อ	ปฏิบัติ ๔ ข้อ	ดี
สรุปผลการประเมินตามมาตรฐานที่ ๓			ดีมาก

### สรุปจุดเด่นและจุดที่ต้องพัฒนาของมาตรฐานที่ ๓

#### จุดเด่น ได้แก่ ตัวบ่งชี้ต่อไปนี้

ตัวบ่งชี้ ๓.๑ ระดับคุณภาพในการปฏิบัติงานของคณะกรรมการสถานศึกษาหรือวิทยาลัย

ตัวบ่งชี้ ๓.๒ ระดับคุณภาพในการจัดทำแผนการบริหารจัดการสถานศึกษา

ตัวบ่งชี้ ๓.๓ ระดับคุณภาพในการพัฒนาสถานศึกษาตามอัตลักษณ์

ตัวบ่งชี้ ๓.๔ ระดับคุณภาพในการบริหารงานและภาวะผู้นำของผู้บริหารสถานศึกษา

ตัวบ่งชี้ ๓.๕ ระดับคุณภาพในการบริหารจัดการระบบฐานข้อมูลสารสนเทศของ

สถานศึกษา

ตัวบ่งชี้ ๓.๖ ระดับคุณภาพในการบริหารความเสี่ยง

ตัวบ่งชี้ ๓.๗ ระดับคุณภาพในการจัดระบบดูแลผู้เรียน

ตัวบ่งชี้ ๓.๘ ระดับคุณภาพในการพัฒนาและดูแลสภาพแวดล้อม และภูมิทัศน์ของ

สถานศึกษาและการใช้อาคารสถานที่ ห้องเรียน ห้องปฏิบัติการ โรงฝึกงาน ศูนย์วิทยบริการ

ตัวบ่งชี้ ๓.๙ ระดับคุณภาพในการพัฒนาครูและบุคลากรทางการศึกษา

ตัวบ่งชี้ ๓.๑๐ ระดับคุณภาพในการพัฒนาครูและบุคลากรทางการศึกษา

ตัวบ่งชี้ ๓.๑๑ ระดับคุณภาพในการบริหารการเงินและงบประมาณ

ตัวบ่งชี้ ๓.๑๒ ระดับคุณภาพในการระดมทรัพยากรในการจัดการอาชีวศึกษา กับเครือข่ายทั้งในประเทศและหรือต่างประเทศ

#### จุดที่ต้องพัฒนา ได้แก่ -



## มาตรฐานที่ ๔ ด้านการบริการวิชาการและวิชาชีพ

บริการวิชาการและวิชาชีพสอดคล้องความต้องการของท้องถิ่น ชุมชน

### ตัวบ่งชี้ที่ ๔.๑ ระดับคุณภาพในการบริหารจัดการการบริการวิชาการและวิชาชีพ

#### ๑. ความตระหนัก

##### ๒.

สถานศึกษาตระหนักในความสำคัญของการบริการวิชาชีพสู่สังคม ที่เหมาะสมตามความต้องการของชุมชน สังคม องค์กรทั้งภาครัฐและเอกชน ทั้งนี้เพื่อยกระดับคุณภาพชีวิตของประชาชนดีขึ้นและประชาชนมีความมั่นใจสูงขึ้น ตามยุทธศาสตร์ของการพัฒนาประเทศ ตลอดจนเป็นการร่วมพัฒนาอาชีพแบบบูรณาการเพื่อแก้ปัญหาความยากจนอย่างยั่งยืนให้กับประชาชนอันเป็นภารกิจอย่างหนึ่งของสถานศึกษา โดยให้มีการดำเนินงานในระดับแผนกวิชา

#### ๓. ความพยายาม

##### ๔.

๒.๑ สถานศึกษาได้ประชุมชี้แจง ผู้สอน และบุคลากรของสถานศึกษาทุกคนให้มีส่วนร่วมในการกำหนดยุทธศาสตร์การให้บริการวิชาชีพสู่สังคมมีการจัดกิจกรรม /โครงการที่ให้บริการวิชาชีพ

๒.๒ มอบหมายให้หัวหน้างานฝึกอบรมและบริการวิชาชีพ และคณะทำงานได้เก็บข้อมูลจากเอกสาร ภาพถ่ายสภาพจริงของการปฏิบัติงานทั้งก่อนการปฏิบัติกิจกรรม /โครงการ ขณะปฏิบัติกิจกรรม/โครงการ และหลังการปฏิบัติกิจกรรม /โครงการ วางแผนดำเนินงานและดำเนินการตามแผนงานโครงการ/กิจกรรม

๒.๓ ประสานความร่วมมือกับบุคคลภายนอก ภูมิปัญญาท้องถิ่น แหล่งเรียนรู้ในชุมชนให้ร่วมมือกันดำเนินการ และร่วมปฏิบัติงานโครงการฝึกอาชีพ การฝึกอบรมวิชาชีพ รับทราบผลการดำเนินงาน ปัญหาอุปสรรคที่เกิดขึ้นจากการปฏิบัติงาน จากผู้รับผิดชอบกิจกรรม /โครงการ ทั้งนี้เพื่อหาแนวทาง แก้ไขในคราวต่อไป และจัดให้มีการประเมินผลการปฏิบัติงานตามเป้าหมายความสำเร็จที่กำหนดร่วมกัน

๒.๔ บูรณาการกิจกรรมชมรมวิชาชีพ ของ อกท .เพื่อให้ครูและผู้เรียนร่วมกิจกรรมบริการวิชาการและวิชาชีพสอดคล้องความต้องการของท้องถิ่น ชุมชน

#### ๓. ผลสัมฤทธิ์

สถานศึกษามีการวางแผนในการบริหารจัดการการบริการวิชาการและวิชาชีพจากกระบวนการมีส่วนร่วมมีการดำเนินการ ๑๖ โครงการ/กิจกรรม ต่อปีมีการดำเนินการให้ครูบุคลากรทุกคนเข้าร่วมโครงการ กิจกรรมมีการดำเนินการให้ผู้เรียนในแต่ละสาขาวิชา ไม่น้อยกว่าร้อยละ ๘๐ เข้าร่วมโครงการ/กิจกรรมมีการประเมินความพึงพอใจ และมีผลการประเมิน ๔.๕๗

ผลการปฏิบัติงาน มีระดับคะแนน ๕ อยู่ในระดับ ดีมาก

สรุปผลการประเมินมาตรฐานที่ ๔ ในแต่ละตัวบ่งชี้

ตัวบ่งชี้	เกณฑ์การตัดสิน	ผลสัมฤทธิ์ของการดำเนินงาน	ผลการประเมิน
๑. ระดับคุณภาพในการบริหารจัดการการบริการวิชาการและวิชาชีพ	-ดีมาก ปฏิบัติ ๕ ข้อ -ดี ปฏิบัติ ๔ ข้อ -พอใช้ ปฏิบัติ ๓ ข้อ -ต้องปรับปรุง ปฏิบัติ ๒ ข้อ -ต้องปรับปรุงเร่งด่วน ปฏิบัติ ๑ ข้อ	ปฏิบัติ ๕ ข้อ	ดีมาก

สรุปจุดเด่นและจุดที่ต้องพัฒนาของมาตรฐานที่ ๔

จุดเด่น ได้แก่ ตัวบ่งชี้ต่อไปนี้

ตัวบ่งชี้ ๔.๑ ระดับคุณภาพในการบริหารจัดการการบริการวิชาการและวิชาชีพ

จุดที่ต้องพัฒนา ได้แก่ -

## มาตรฐานที่ ๕ ด้านนวัตกรรม สิ่งประดิษฐ์ งานสร้างสรรค์ หรืองานวิจัย

ตัวบ่งชี้ที่ ๕.๑ ระดับคุณภาพในการบริหารจัดการโครงการ สิ่งประดิษฐ์ งานสร้างสรรค์ หรืองานวิจัย ของผู้เรียน

### ๑. ความตระหนัก

วิทยาลัย ฯ ตระหนักในความสำคัญของการส่งเสริม สนับสนุนให้ผู้เรียนมีการสร้างและพัฒนานวัตกรรม สิ่งประดิษฐ์ งานวิจัย และโครงการ ทั้งนี้เพื่อพัฒนางานวิจัย นวัตกรรม เทคโนโลยี และสิ่งประดิษฐ์ต่าง ๆ ตามยุทธศาสตร์การพัฒนาของสำนักงานคณะกรรมการการอาชีวศึกษา และเพื่อสนับสนุนการแก้ปัญหาในการปฏิบัติทางวิชาชีพโดยใช้หลักการและกระบวนการทางวิทยาศาสตร์ และคณิตศาสตร์ตามสมรรถนะของหลักสูตรที่เปิดสอน ให้มีการใช้ประโยชน์และได้รับการเผยแพร่ในระดับชุมชน สังคม และระดับชาติ โดยให้มีการดำเนินงานในระดับแผนกวิชา

### ๒. ความพยายาม

๒.๑ ให้ผู้เรียนในแต่ละหลักสูตรทุกสาขาวิชา/สาขางาน มีการสร้างและพัฒนานวัตกรรม สิ่งประดิษฐ์ งานวิจัย โครงการ ภารกิจในเชิงวิจัยอย่างทั่วถึง

๒.๒ สถานศึกษาได้ติดตามงานวิจัยฯ ของผู้เรียนอย่างต่อเนื่องทุกสาขาวิชา/สาขางาน

๒.๓ มีการพัฒนานวัตกรรม สิ่งประดิษฐ์ งานวิจัย โครงการลักษณะวิจัยและโครงการ ที่เป็นประโยชน์อย่างต่อเนื่อง

๒.๔ มีการเผยแพร่ผลงานออกสู่สาธารณชน และเผยแพร่ในระดับชาติ

### ๓. ผลสัมฤทธิ์

สถานศึกษาสนับสนุนส่งเสริมงานวิจัยของผู้เรียน มีจำนวนผลงานครบถ้วนตามเกณฑ์ในแต่ละระดับ มีการใช้ประโยชน์ในสถานศึกษาครบทุกผลงาน มีการเผยแพร่ต่อสาธารณชนทุกผลงานผ่านเว็บไซต์ของแผนกวิชา แต่ยังไม่มีการใช้ประโยชน์ในระดับชุมชน จังหวัด ภาค ชาติ

ผลการปฏิบัติงาน มีระดับคะแนน ๔ อยู่ในระดับ ดี

## ตัวบ่งชี้ที่ ๕.๒ ระดับคุณภาพในการบริหารจัดการ โครงการสิ่งประดิษฐ์ งานสร้างสรรค์ หรือ งานวิจัย ของครู

### ๑. ความตระหนัก

วิทยาลัย ฯ ตระหนักในความสำคัญของการส่งเสริม สนับสนุนให้มีการสร้างและพัฒนา นวัตกรรม สิ่งประดิษฐ์ งานวิจัย และโครงการ ทั้งนี้เพื่อพัฒนางานวิจัย นวัตกรรม เทคโนโลยีและ สิ่งประดิษฐ์ต่าง ๆ ตามยุทธศาสตร์การพัฒนาของสำนักงานคณะกรรมการการอาชีวศึกษา และเพื่อ สนับสนุนการแก้ปัญหาในการปฏิบัติทางวิชาชีพโดยใช้หลักการและกระบวนการทางวิทยาศาสตร์และ คณิตศาสตร์ตามสมรรถนะของหลักสูตรที่เปิดสอน โดยจัดทำคู่มือสำหรับการปฏิบัติงานตามระบบ บ ประกันคุณภาพภายในของงานวิจัยพัฒนา นวัตกรรม และสิ่งประดิษฐ์ โดยให้มีการดำเนินงานใน ระดับแผนกวิชา

### ๒. ความพยายาม

๒.๑ วิทยาลัย ฯ ได้สนับสนุนให้ผู้สอน บุคลากรของสถานศึกษาทำวิจัยทั่วไป และผู้สอนได้ ทำวิจัยในชั้นเรียนทุกภาคเรียน

๒.๒ ให้ผู้สอนในแต่ละหลักสูตรทุกสาขาวิชา/สาขางาน มีการสร้างและพัฒนานวัตกรรม สิ่งประดิษฐ์ งานวิจัย โครงการ ภารกิจในเชิงวิจัยอย่างทั่วถึง

๒.๓ วิทยาลัย ฯ ได้ติดตามงานวิจัยในชั้นเรียนของผู้สอนอย่างต่อเนื่องทุกสาขาวิชา /สาขางาน

๒.๔ มีการพัฒนานวัตกรรม สิ่งประดิษฐ์ งานวิจัย โครงการลักษณะวิจัยและโครงการ ที่เป็นประโยชน์อย่างต่อเนื่อง

### ๓. ผลสัมฤทธิ์

มีการสนับสนุนให้ครูจัดทำ นวัตกรรม งานวิจัย มีการดำเนินการให้ครูทุกคนจัดทำ นวัตกรรมงานวิจัย มีการจัดประกวด/แสดง นำไปใช้ในสถานศึกษาทุกผลงาน มีการเผยแพร่ต่อ สาธารณชน ครบทุกผลงานผ่านเว็บไซต์ของแผนกวิชา และได้รับรางวัลในระดับชุมชน จังหวัด ชาติ

ผลการปฏิบัติงาน มีระดับคะแนน ๕ อยู่ในระดับ ดีมาก

สรุปผลการประเมินมาตรฐานที่ ๕ ในแต่ละตัวบ่งชี้

ตัวบ่งชี้	เกณฑ์การตัดสิน	ผลสัมฤทธิ์ของการดำเนินงาน	ผลการประเมิน
๑. ระดับคุณภาพในการบริหารจัดการการโครงการ สิ่งประดิษฐ์ งานสร้างสรรค์ หรืองานวิจัย ของผู้เรียน	-ดีมาก ปฏิบัติ ๕ ข้อ -ดี ปฏิบัติ ๔ ข้อ -พอใช้ ปฏิบัติ ๓ ข้อ -ต้องปรับปรุง ปฏิบัติ ๒ ข้อ -ต้องปรับปรุงเร่งด่วน ปฏิบัติ ๑ ข้อ	ปฏิบัติ ๔ ข้อ	ดี
๒. ระดับคุณภาพในการบริหารจัดการ โครงการสิ่งประดิษฐ์ งานสร้างสรรค์ หรืองานวิจัย ของครู	-ดีมาก ปฏิบัติ ๕ ข้อ -ดี ปฏิบัติ ๔ ข้อ -พอใช้ ปฏิบัติ ๓ ข้อ -ต้องปรับปรุง ปฏิบัติ ๒ ข้อ -ต้องปรับปรุงเร่งด่วน ปฏิบัติ ๑ ข้อ	ปฏิบัติ ๕ ข้อ	ดีมาก
สรุปผลการประเมินตามมาตรฐานที่ ๕ ระดับ ดี			

สรุปจุดเด่นและจุดที่ต้องพัฒนาของมาตรฐานที่ ๕

จุดเด่น ได้แก่ ตัวบ่งชี้ต่อไปนี้

ตัวบ่งชี้ ๕.๑ ระดับคุณภาพในการบริหารจัดการการโครงการ สิ่งประดิษฐ์ งานสร้างสรรค์ หรืองานวิจัย ของผู้เรียน

ตัวบ่งชี้ ๕.๒ ระดับคุณภาพในการบริหารจัดการ โครงการสิ่งประดิษฐ์ งานสร้างสรรค์ หรืองานวิจัย ของครู

จุดที่ต้องพัฒนา ได้แก่ -

## มาตรฐานที่ ๖ ด้านการปลูกฝังจิตสำนึกและเสริมสร้างความเป็นพลเมืองไทยและพลโลก

ตัวบ่งชี้ที่ ๖.๑ ระดับคุณภาพในการปลูกฝังจิตสำนึกด้านการรักชาติ เทิดทูนพระมหากษัตริย์ ส่งเสริมการปกครองระบอบประชาธิปไตยอันมีพระมหากษัตริย์ทรงเป็นประมุข และทะนุบำรุง ศาสนา ศิลปะ วัฒนธรรม

### ๑. ความตระหนัก

สถานศึกษาตระหนักในความสำคัญของการปลูกฝังจิตสำนึกด้านการรักชาติ เทิดทูนพระมหากษัตริย์ ส่งเสริมการปกครองระบอบประชาธิปไตยอันมีพระมหากษัตริย์ทรงเป็นประมุข และทะนุบำรุง ศาสนา ศิลปะ วัฒนธรรม เพื่อสร้างเสริมเต็มปัญญาและพัฒนาอาชีพให้กับผู้เรียนตามยุทธศาสตร์การพัฒนาของสำนักคณะกรรมการการอาชีวศึกษา ส่งเสริมให้มีการบูรณาการกิจกรรมชมรมวิชาชีพ ตามนโยบายของ สอศ. เป็นการเสริมสร้างคุณค่าเอกลักษณ์ความเป็นพลเมืองไทยและพลโลก โดยให้มีการดำเนินงานในระดับแผนกวิชา

### ๒. ความพยายาม

สถานศึกษาได้จัดให้ผู้เรียนได้ร่วมกิจกรรมทั้งภายนอกและภายในสถานศึกษาตลอดปี การศึกษา ๒๕๕๗ โดยให้ผู้เรียนและองค์กรวิชาชีพของผู้เรียน มีส่วนร่วมในการดำเนินกิจกรรมอย่างเต็มศักยภาพ

สถานศึกษาได้จัดกิจกรรมที่ส่งเสริมด้านการรักชาติ เทิดทูนพระมหากษัตริย์ ส่งเสริมการปกครองระบอบประชาธิปไตยอันมีพระมหากษัตริย์ทรงเป็นประมุข และทะนุบำรุง ศาสนา ศิลปะ วัฒนธรรม ได้ดำเนินการมาอย่างต่อเนื่องถือเป็นกิจกรรมสำคัญส่วนหนึ่งของกิจกรรม ออท.

### ๓. ผลสัมฤทธิ์

มีโครงการของชมรมต่างๆ ของ ออท. เช่นกิจกรรมวันพ่อ วันแม่ วันสำคัญทางศาสนา เช่น วันเข้าพรรษา วันวิสาขบูชา ฯลฯ มีการดำเนินการให้ครู ผู้เรียนทุกคนเข้าร่วมกิจกรรม มีการติดตาม ประเมินผลการปลูกฝังจิตสำนึกด้านการรักชาติ เทิดทูนกษัตริย์ฯ มีผลการประเมินความพึงพอใจ ๔.๑๒

ผลการปฏิบัติงาน มีระดับคะแนน ๕ อยู่ในระดับ ดีมาก

## ตัวบ่งชี้ที่ ๖.๒ ระดับคุณภาพในการปลูกฝังจิตสำนึกด้านการอนุรักษ์สิ่งแวดล้อม

### ๑. ความตระหนัก

สถานศึกษาตระหนักในความสำคัญของการปลูกฝังจิตสำนึกด้านการอนุรักษ์สิ่งแวดล้อม เพื่อสร้างเสริมเติมปัญญาและพัฒนาอาชีพให้กับผู้เรียนตามยุทธศาสตร์การพัฒนาของสำนักคณะกรรมการการอาชีวศึกษา ส่งเสริมให้มีการบูรณาการกิจกรรมชมรมวิชาชีพ ตามนโยบายของ สอศ. เป็นการเสริมสร้างคุณค่าเอกลักษณ์ความเป็นพลเมืองไทยและพลโลก โดยให้มีการดำเนินงานในระดับแผนกวิชา

### ๒. ความพยายาม

สถานศึกษาได้จัดให้ผู้เรียนได้ร่วมกิจกรรมทั้งภายนอกและภายในสถานศึกษาตลอดปีการศึกษา ๒๕๕๗ โดยให้ผู้เรียนและองค์กรวิชาชีพของผู้เรียน มีส่วนร่วมในการดำเนินกิจกรรมอย่างเต็มศักยภาพ สถานศึกษาได้จัดกิจกรรมที่ส่งเสริมด้านการอนุรักษ์สิ่งแวดล้อม ได้ดำเนินการมาอย่างต่อเนื่องถือเป็นกิจกรรมสำคัญส่วนหนึ่งของกิจกรรม อกท.

### ๓. ผลสัมฤทธิ์

มีโครงการของชมรมต่างๆ ของ อกท. เช่นกิจกรรมของชมรมพีชศาสตร์ ชมรมสัตวบาล ชมรมบริหารธุรกิจ ชมรมเกษตรผสมผสาน และชมรมประมง มีการดำเนินการให้ครูผู้เรียนทุกคนเข้าร่วมกิจกรรม มีการติดตาม ประเมินผลการปลูกฝังจิตสำนึกด้านการอนุรักษ์สิ่งแวดล้อม มีผลการประเมินความพึงพอใจ ๔.๓๔

ผลการปฏิบัติงาน มีระดับคะแนน ๕ อยู่ในระดับ ดีมาก

## ตัวบ่งชี้ที่ ๖.๓ ระดับคุณภาพในการส่งเสริมกีฬาและนันทนาการ

### ๑. ความตระหนัก

สถานศึกษาตระหนักในความสำคัญของการส่งเสริมกีฬาและนันทนาการ เพื่อสร้างเสริมเต็มปัญญาและพัฒนาอาชีพให้กับผู้เรียนตามยุทธศาสตร์การพัฒนาของสำนักคณะกรรมการการอาชีวศึกษา ส่งเสริมให้มีการบูรณาการกิจกรรมชมรมวิชาชีพ ตามนโยบายของ สอศ. เป็นการเสริมสร้างคุณค่าเอกลักษณ์ความเป็นพลเมืองไทยและพล โลก โดยให้มีการดำเนินงาน ในระดับแผนกวิชา

### ๒. ความพยายาม

สถานศึกษาได้จัดให้ผู้เรียนได้ร่วมกิจกรรมทั้งภายนอกและภายในสถานศึกษาตลอดปี การศึกษา ๒๕๕๗ โดยให้ผู้เรียนและองค์กรวิชาชีพของผู้เรียน มีส่วนร่วมในการดำเนินกิจกรรมอย่าง เต็มศักยภาพ ได้จัดกิจกรรมที่ส่งเสริมด้าน การส่งเสริมกีฬาและนันทนาการ ได้ดำเนินการมาอย่างต่อเนื่องถือเป็นกิจกรรมสำคัญส่วนหนึ่งของกิจกรรม ออกท.

### ๓. ผลสัมฤทธิ์

มีโครงการของชมรมต่างๆ ของ ออกท. เช่นกิจกรรมของชมรมพีชกรรม ชมรมสัตว์บาล ชมรมบริหารธุรกิจ ชมรมเกษตรผสมผสาน และชมรมประมง กิจกรรมกีฬา มี การดำเนินการให้ครู ผู้เรียนทุกคนเข้าร่วมกิจกรรม มีการติดตาม ประเมินผลการปลูกฝังจิตสำนึกด้าน การอนุรักษ์สิ่งแวดล้อม มีผลการประเมินความพึงพอใจ ๔.๔๒

ผลการปฏิบัติงาน มีระดับคะแนน ๕ อยู่ในระดับ ดีมาก



## ตัวบ่งชี้ที่ ๖.๔ ระดับคุณภาพในการปลูกฝังจิตสำนึกด้านปรัชญาของเศรษฐกิจพอเพียง

### ๑. ความตระหนัก

สถานศึกษาตระหนักในความสำคัญของการปลูกฝังจิตสำนึกด้านปรัชญาของเศรษฐกิจพอเพียงให้กับผู้เรียนตามยุทธศาสตร์การพัฒนาของสำนักคณะกรรมการการอาชีวศึกษา ส่งเสริมให้มีการบูรณาการเข้ากับกิจกรรมการจัดการเรียนการสอนในทุกรายวิชา ตามนโยบายของ สอศ. เป็นการเสริมสร้างคุณค่าเอกลักษณ์ความเป็นพลเมืองไทยและพลโลก โดยให้มีการดำเนินงานในระดับแผนกวิชา

### ๒. ความพยายาม

สถานศึกษาได้จัดให้ผู้เรียนได้ร่วมกิจกรรมการจัดการเรียนการสอนตามแผนการจัดการเรียนรู้แบบบูรณาการปรัชญาของเศรษฐกิจพอเพียง ตลอดปีการศึกษา ๒๕๕๗ โดยให้ผู้เรียนและผู้สอน มีส่วนร่วมในการดำเนินกิจกรรมอย่างเต็มศักยภาพ

### ๓. ผลสัมฤทธิ์

สถานศึกษามีการสร้างความรู้ความเข้าใจให้ครู บุคลากรและผู้เรียนมีแผนงาน โครงการตามปรัชญาของเศรษฐกิจพอเพียง โดยแทรกอยู่ในแผนการจัดการเรียนรู้ทุกรายวิชา มีการดำเนินงานตามแผนงาน โครงการเศรษฐกิจพอเพียง มีการติดตาม ประเมินผลการปลูกฝังจิตสำนึกด้านปรัชญาของเศรษฐกิจพอเพียง ความพึงพอใจ ๔.๓๗

ผลการปฏิบัติงาน มีระดับคะแนน ๕ อยู่ในระดับ ดีมาก

สรุปผลการประเมินมาตรฐานที่ ๖ ในแต่ละตัวบ่งชี้

ตัวบ่งชี้	เกณฑ์การตัดสิน	ผลสัมฤทธิ์ของการดำเนินงาน	ผลการประเมิน
๑. ระดับคุณภาพในการปลูกฝังจิตสำนึกด้านการรักชาติ เทิดทูนพระมหากษัตริย์ ส่งเสริมการปกครองระบอบประชาธิปไตยอันมีพระมหากษัตริย์ทรงเป็นประมุข และทะนุบำรุง ศาสนา ศิลปะ วัฒนธรรม	-ดีมาก ปฏิบัติ ๕ ข้อ -ดี ปฏิบัติ ๔ ข้อ -พอใช้ ปฏิบัติ ๓ ข้อ -ต้องปรับปรุง ปฏิบัติ ๒ ข้อ -ต้องปรับปรุงเร่งด่วน ปฏิบัติ ๑ ข้อ	ปฏิบัติ ๕ ข้อ	ดีมาก
๒.ระดับคุณภาพในการปลูกฝังจิตสำนึกด้านการอนุรักษ์สิ่งแวดล้อม	-ดีมาก ปฏิบัติ ๕ ข้อ -ดี ปฏิบัติ ๔ ข้อ -พอใช้ ปฏิบัติ ๓ ข้อ -ต้องปรับปรุง ปฏิบัติ ๒ ข้อ -ต้องปรับปรุงเร่งด่วน ปฏิบัติ ๑ ข้อ	ปฏิบัติ ๕ ข้อ	ดีมาก
๓.ระดับคุณภาพในการส่งเสริมกีฬาและนันทนาการ	-ดีมาก ปฏิบัติ ๕ ข้อ -ดี ปฏิบัติ ๔ ข้อ -พอใช้ ปฏิบัติ ๓ ข้อ -ต้องปรับปรุง ปฏิบัติ ๒ ข้อ -ต้องปรับปรุงเร่งด่วน ปฏิบัติ ๑ ข้อ	ปฏิบัติ ๕ ข้อ	ดีมาก
๔.ระดับคุณภาพในการปลูกฝังจิตสำนึกด้านปรัชญาของเศรษฐกิจพอเพียง	-ดีมาก ปฏิบัติ ๕ ข้อ -ดี ปฏิบัติ ๔ ข้อ -พอใช้ ปฏิบัติ ๓ ข้อ -ต้องปรับปรุง ปฏิบัติ ๒ ข้อ -ต้องปรับปรุงเร่งด่วน ปฏิบัติ ๑ ข้อ	ปฏิบัติ ๕ ข้อ	ดีมาก
สรุปผลการประเมินตามมาตรฐานที่ ๖ ระดับ ดีมาก			

## สรุปจุดเด่นและจุดที่ต้องพัฒนาของมาตรฐานที่ ๖

### จุดเด่น ได้แก่ ตัวบ่งชี้ต่อไปนี้

ตัวบ่งชี้ ๖.๑ ระดับคุณภาพในการปลูกฝังจิตสำนึกด้านการรักชาติ เทิดทูน  
พระมหากษัตริย์ ส่งเสริมการปกครองระบอบประชาธิปไตยอันมีพระมหากษัตริย์ทรงเป็นประมุข  
และทะนุบำรุง ศาสนา ศิลปะ วัฒนธรรม

ตัวบ่งชี้ ๖.๒ ระดับคุณภาพในการปลูกฝังจิตสำนึกด้านการอนุรักษ์สิ่งแวดล้อม

ตัวบ่งชี้ ๖.๓ ระดับคุณภาพในการส่งเสริมกีฬาและนันทนาการ

ตัวบ่งชี้ ๖.๔ ระดับคุณภาพในการปลูกฝังจิตสำนึกด้านปรัชญาของเศรษฐกิจพอเพียง

จุดที่ต้องพัฒนา ได้แก่ -

## มาตรฐานที่ ๗ ด้านการประกันคุณภาพการศึกษา

### ตัวบ่งชี้ที่ ๗.๑ ระดับคุณภาพในระบบการประกันคุณภาพภายใน

#### ๑. ความตระหนัก

สถานศึกษาตระหนัก ในความสำคัญของการประกันคุณภาพภายใน เพื่อการพัฒนาสถานศึกษาอย่างต่อเนื่อง ตามนโยบายของกระทรวงศึกษาธิการ ได้ดำเนินการ จัดให้มีสำนักงานประกันคุณภาพภายในและมาตรฐานสถานศึกษา มีคู่มือประกันคุณภาพของสถานศึกษา จัดทำโครงการพัฒนาบุคลากรด้านการจัดการความรู้เรื่องการประกันคุณภาพภายใน แต่งตั้งบุคลากรของสถานศึกษา รับผิดชอบการดำเนินงานประกันคุณภาพภายในสถานศึกษา โดยให้มีการดำเนินงานในระดับแผนกวิชา โดยทุกแผนกวิชามีการจัดตั้งคณะกรรมการประกันคุณภาพภายในระดับแผนกวิชา

#### ๒. ความพยายาม

ฝ่ายบริหาร และคณะกรรมการที่ได้รับมอบหมายได้ร่วม มั่นกัปฏิบัติงานการจัดระบบการประกันคุณภาพภายในของสถานศึกษา และเกิดผลตามองค์ประกอบ ดังนี้

๒.๑ จัดให้มีคู่มือระบบประกันคุณภาพภายในเป็นคู่มือปฏิบัติงานในทุกงาน ทุกแผนกวิชา

๒.๒ ปฏิบัติงานตามหน้าที่รับผิดชอบโดยดำเนินงานตามคู่มือระบบประกันคุณภาพภายใน โดยมีการ ประเมินตนเองรายบุคคล (SAR) และการประเมินตนเองระดับแผนกวิชา ครบร้อยละ ๑๐๐.๐๐

๒.๓ จัดให้มีระบบการนิเทศติดตามการดำเนินงานตามคู่มือระบบการประกันคุณภาพภายใน ทั้งแบบนิเทศภายในและนิเทศภายนอก

๒.๔ จัดทำรายงานการประเมินตนเอง (SAR) เผยแพร่ผลการประเมินตนเองให้สาธารณชน ชุมชน สังคม และต้นสังกัดได้รับทราบ ทุกปีการศึกษา

#### ๓. ผลสัมฤทธิ์

สถานศึกษามีการกำหนดมาตรฐานการศึกษา และจัดทำแผนพัฒนาการจัดการศึกษาโดยการมีส่วนร่วม มีการดำเนินงานตามแผนพัฒนาการจัดการศึกษา มีการติดตามตรวจสอบ และการประเมินคุณภาพภายใน มีการจัดทำรายงานประเมินคุณภาพภายใน และมีการพัฒนาการศึกษาอย่างต่อเนื่องจากผลการประเมินคุณภาพภายในและการประเมินคุณภาพภายนอก

ผลการปฏิบัติงาน มีระดับคะแนน ๕ อยู่ในระดับ ดีมาก

ตัวบ่งชี้ที่ ๗.๒ ระดับคุณภาพในการดำเนินงานตามมาตรฐานการอาชีวศึกษา พ.ศ. ๒๕๕๕

ผลการประเมินตนเองตามตัวบ่งชี้ที่มีผลการตัดสินตามเกณฑ์สูงสุดในระดับ

๕ คะแนน	= ดีมาก	จำนวน	๒๘	ตัวบ่งชี้
๔ คะแนน	= ดี	จำนวน	๓	ตัวบ่งชี้
๓ คะแนน	= พอใช้	จำนวน	๑	ตัวบ่งชี้
๒ คะแนน	= ต้องปรับปรุง	จำนวน	-	ตัวบ่งชี้
๑ คะแนน	= ต้องปรับปรุงเร่งด่วน	จำนวน	๑	ตัวบ่งชี้
<b>ผลสัมฤทธิ์</b>	<b>ผลการปฏิบัติงาน มีระดับคะแนน ๔ อยู่ในระดับ ดี</b>			

สรุปผลการประเมินมาตรฐานที่ ๗ ในแต่ละตัวบ่งชี้

ตัวบ่งชี้	เกณฑ์การตัดสิน	ผลสัมฤทธิ์ของการดำเนินงาน	ผลการประเมิน
๑. ระดับคุณภาพในระบบการประกันคุณภาพภายใน	-ดีมาก ปฏิบัติ ๕ ข้อ -ดี ปฏิบัติ ๔ ข้อ -พอใช้ ปฏิบัติ ๓ ข้อ -ต้องปรับปรุง ปฏิบัติ ๒ ข้อ -ต้องปรับปรุงเร่งด่วน ปฏิบัติ ๑ ข้อ	ปฏิบัติ ๕ ข้อ	ดีมาก
๒.คุณภาพในการดำเนินงานตามมาตรฐานการอาชีวศึกษา พ.ศ. ๒๕๕๕	จำนวนตัวบ่งชี้ที่มีผลการตัดสินตามเกณฑ์สูงสุดในระดับ ๕ คะแนน ดีมาก - ดีมาก ๓๐-๓๔ ตัวบ่งชี้ และไม่มีตัวบ่งชี้ใดที่อยู่ในเกณฑ์ต้องปรับปรุงหรือต้องปรับปรุงเร่งด่วน - ดี ๒๔ -๒๙ ตัวบ่งชี้ -พอใช้ ๑๘-๒๓ ตัวบ่งชี้ -ต้องปรับปรุง ๑๒-๑๗ ตัวบ่งชี้ -ต้องปรับปรุงเร่งด่วน > ๑๒ ตัวบ่งชี้	ดีมาก ๒๙ ตัวบ่งชี้	ดี
สรุปผลการประเมินตามมาตรฐานที่ ๗ ระดับ ดี			

สรุปจุดเด่นและจุดที่ต้องพัฒนาของมาตรฐานที่ ๗

จุดเด่น ได้แก่ ตัวบ่งชี้ต่อไปนี้

ตัวบ่งชี้ ๗.๑. ระดับคุณภาพในระบบการประกันคุณภาพภายใน

ตัวบ่งชี้ ๗.๒.คุณภาพในการดำเนินงานตามมาตรฐานการอาชีวศึกษา พ.ศ. ๒๕๕๕

จุดที่ต้องพัฒนา ได้แก่ -

สรุปผลการประเมินคุณภาพสถานศึกษาในภาพรวมทั้ง ๗ มาตรฐาน

มาตรฐานที่	ผลการประเมิน (คะแนน)	ระดับคุณภาพ
๑. ด้านผู้เรียนและผู้สำเร็จการศึกษา	๔.๒๕	ดี
๒. ด้านหลักสูตรและการจัดการเรียนการสอนอาชีวศึกษา	๕.๐๐	ดีมาก
๓. ด้านการบริหารจัดการอาชีวศึกษา	๔.๘๓	ดีมาก
๔. ด้านการบริการวิชาการและวิชาชีพ	๕.๐๐	ดีมาก
๕. ด้านนวัตกรรม สิ่งประดิษฐ์ งานสร้างสรรค์ หรืองานวิจัย	๔.๕๐	ดี
๖. ด้านการปลูกฝังจิตสำนึกและเสริมสร้างความเป็นพลเมือง ไทยและพลโลก	๕.๐๐	ดีมาก
๗. ด้านการประกันคุณภาพการศึกษา	๔.๕๐	ดี
เฉลี่ย	๔.๗๓	ดีมาก

สรุปผลการประเมิน วิทยาลัยเกษตรและเทคโนโลยีศรีสะเกษ มีผลการประเมินทั้ง ๗ มาตรฐาน  
อยู่ในระดับ ดีมาก

## ตอนที่ ๔

### สรุปและแนวทางการพัฒนาสถานศึกษา

#### ๔.๑ สรุปผลการประเมินคุณภาพตามมาตรฐาน

ผลการประเมินคุณภาพภายในของสถานศึกษา ประจำปีการศึกษา ๒๕๕๗ สรุปได้ดังนี้

##### ๔.๑.๑ มาตรฐานและตัวบ่งชี้ที่ดำเนินการได้ในระดับดีมาก เรียงตามลำดับดังนี้

- มาตรฐานที่ ๑ ตัวบ่งชี้ที่ ๑.๑
- มาตรฐานที่ ๑ ตัวบ่งชี้ที่ ๑.๒
- มาตรฐานที่ ๑ ตัวบ่งชี้ที่ ๑.๓
- มาตรฐานที่ ๑ ตัวบ่งชี้ที่ ๑.๕
- มาตรฐานที่ ๑ ตัวบ่งชี้ที่ ๑.๘
- มาตรฐานที่ ๑ ตัวบ่งชี้ที่ ๑.๙
- มาตรฐานที่ ๒ ตัวบ่งชี้ที่ ๒.๑
- มาตรฐานที่ ๒ ตัวบ่งชี้ที่ ๒.๒
- มาตรฐานที่ ๒ ตัวบ่งชี้ที่ ๒.๓
- มาตรฐานที่ ๒ ตัวบ่งชี้ที่ ๒.๔
- มาตรฐานที่ ๒ ตัวบ่งชี้ที่ ๒.๕
- มาตรฐานที่ ๓ ตัวบ่งชี้ที่ ๓.๑
- มาตรฐานที่ ๓ ตัวบ่งชี้ที่ ๓.๒
- มาตรฐานที่ ๓ ตัวบ่งชี้ที่ ๓.๓
- มาตรฐานที่ ๓ ตัวบ่งชี้ที่ ๓.๔
- มาตรฐานที่ ๓ ตัวบ่งชี้ที่ ๓.๕
- มาตรฐานที่ ๓ ตัวบ่งชี้ที่ ๓.๖
- มาตรฐานที่ ๓ ตัวบ่งชี้ที่ ๓.๘
- มาตรฐานที่ ๓ ตัวบ่งชี้ที่ ๓.๙
- มาตรฐานที่ ๓ ตัวบ่งชี้ที่ ๓.๑๑
- มาตรฐานที่ ๔ ตัวบ่งชี้ที่ ๔.๑
- มาตรฐานที่ ๕ ตัวบ่งชี้ที่ ๕.๒
- มาตรฐานที่ ๖ ตัวบ่งชี้ที่ ๖.๑
- มาตรฐานที่ ๖ ตัวบ่งชี้ที่ ๖.๒
- มาตรฐานที่ ๖ ตัวบ่งชี้ที่ ๖.๓
- มาตรฐานที่ ๖ ตัวบ่งชี้ที่ ๖.๔
- มาตรฐานที่ ๗ ตัวบ่งชี้ที่ ๗.๑



**๔.๑.๒** มาตรฐานและตัวบ่งชี้ที่ดำเนินการได้ในระดับดี เรียงตามลำดับดังนี้

มาตรฐานที่ ๓ ตัวบ่งชี้ที่ ๓.๑๐

มาตรฐานที่ ๓ ตัวบ่งชี้ที่ ๓.๑๒

มาตรฐานที่ ๕ ตัวบ่งชี้ที่ ๕.๑

**๔.๑.๓** มาตรฐานและตัวบ่งชี้ที่ดำเนินการได้ในระดับพอใช้ เรียงตามลำดับดังนี้

มาตรฐานที่ ๑ ตัวบ่งชี้ที่ ๑.๔

**๔.๑.๔** มาตรฐานและตัวบ่งชี้ที่ดำเนินการได้ในระดับต้องปรับปรุง

-ไม่มี-

**๔.๑.๓** มาตรฐานและตัวบ่งชี้ที่ดำเนินการได้ในระดับต้องปรับปรุงเร่งด่วน เรียงตามลำดับดังนี้

มาตรฐานที่ ๑ ตัวบ่งชี้ที่ ๑.๗

## **๔.๒** แนวทางการพัฒนาสถานศึกษาในอนาคต

เพื่อให้การพัฒนาการจัดการศึกษาในอนาคตเป็นไปอย่างมีประสิทธิภาพบรรลุเป้าหมายตามแผนพัฒนาการจัดการศึกษาของสถาบันศึกษา จึงกำหนดแนวทางการพัฒนาสถานศึกษาในอนาคต ในรูปแบบของกลยุทธ์ แผนงาน โครงการ กิจกรรม ดังนี้

๔.๒.๑ แผนพัฒนาการจัดการเรียนการสอน การวางแผนการจัดการเรียนการสอน การมีส่วนร่วมของผู้เรียน สถานประกอบการและชุมชน จัดระบบการเรียนการสอนที่ใช้ Project Base Learning เพื่อให้ผู้เรียนได้เรียนรู้ตามสมรรถนะของตนเอง และความสนใจในการเรียนรู้ โดย

๑) โครงการพัฒนาการจัดการเรียนการสอนทั้งองค์กร

๒) โครงการพัฒนาการจัดการเรียนการสอนระดับแผนกวิชา

๓.) โครงการพัฒนาการจัดการเรียนการสอนภาษาอังกฤษ เป็น

ภาษาสากล และภาษาในอาเซียนเป็นภาษาที่ ๒

๔.) โครงการจัดการเรียนการสอนร่วมกับสถานประกอบการ

๕.) โครงการพัฒนาการใช้ประโยชน์จากงานวิจัยของผู้เรียนและครูทั้งใน

และนอกสถานศึกษา

๔.๒.๒ แผนพัฒนาระบบดูแลผู้เรียน พัฒนาระบบหอพัก สวัสดิการของผู้เรียน โดยการปรับปรุงและจัดหอพักให้เหมาะสมกับสภาพการพักอาศัย ดูแลระบบความปลอดภัย และจัดสวัสดิการให้เพียงพอ พัฒนาระบบดูแลผู้เรียน เพื่อลดปริมาณผู้เรียนออกกลางคัน โดยบูรณาการแนวทางการให้คำปรึกษาของครูที่ปรึกษา ครูพี่เลี้ยงในหอพัก โครงการหารายได้ระหว่างเรียน การใช้เทคโนโลยีที่เหมาะสม ในการประสานงานกับผู้ปกครองในการติดตามและแก้ปัญหาพฤติกรรมของผู้เรียน

๑) โครงการปรับปรุงระบบดูแลผู้เรียน

๒) โครงการปรับปรุงหอพักนักศึกษา

๓.) โครงการสร้างเครือข่ายผู้ปกครอง

๔.๒.๓ แผนพัฒนาระบบการจัดการงานฟาร์ม พัฒนาระบบงานฟาร์มให้เป็นแหล่งเรียนรู้อย่างแท้จริง โดยพัฒนาระบบบริหารจัดการฟาร์มทุกฟาร์ม ระบบข้อมูลสารสนเทศ และจัดเป็นฐานเรียนรู้ในแต่ละฟาร์ม

- ๑) โครงการพัฒนาระบบการบริหารจัดการงานฟาร์ม
- ๒) โครงการพัฒนาแหล่งศึกษาเรียนรู้ตลอดชีวิต

#### ๔.๓ ความต้องการสนับสนุนจากหน่วยงานที่เกี่ยวข้อง

๔.๓.๑ ความช่วยเหลือทางด้านวิชาการในการพัฒนาบุคลากร ครู ในสถานศึกษาจากสถาบันการศึกษาอื่นๆในท้องถิ่น เช่น สถาบันการอาชีวศึกษาเกษตรภาคตะวันออกเฉียงเหนือ, อาชีวศึกษาจังหวัดศรีสะเกษ และมหาวิทยาลัยราชภัฏศรีสะเกษ ในการจัดการเรียนการสอนร่วมกัน หรือการแลกเปลี่ยนฐานข้อมูลทางวิชาการ

๔.๓.๒ การช่วยเหลือจากกลุ่มชุมชน และหน่วยงานต้นสังกัดในการจัดทำหลักสูตรท้องถิ่น ภายใต้อกรอบของ สอศ. ที่เป็นไปได้เพื่อรองรับ ประชาคมอาเซียนร่วมกับประเทศเพื่อนบ้านเช่น กัมพูชา สปป.ลาว เป็นต้น

๔.๓.๓ การช่วยเหลือด้านงบประมาณจากภาครัฐและเอกชน เช่น การขอรับการสนับสนุนจากจังหวัดศรีสะเกษ อบจ.ศรีสะเกษ และองค์การปกครองส่วนท้องถิ่นอื่น ๆ เป็นต้น

